

LE
GRAND
DÉBAT

FABRIQUE DE NOS VILLES

Ensemble, inventons
la vie de demain



13
mai
2023

(A)ménager le territoire
expérimentations alternatives
dans le quartier du Breil

Nantes
Métropole

Ardepa

Les expéditions urbaines

Nantes Métropole - Ardepa

Sommaire

Comment encore habiter la métropole demain ?	4
(A)ménager le territoire	5
Le quartier du Breil	6
Coeur de Breil, un projet global	8
Le Carré Gris	10
La démarche "Faire Place"	12
Saint-Luc : un lieu polyvalent	18
Un centre de santé polyvalent et associatif	24
Le Grand Débat « Fabrique de nos villes »	26
L'ardepa	27
Remerciements & prochaines expéditions	28



*Ce cycle d'expéditions urbaines 2023
[Comment encore habiter la métropole demain ?]
est organisé par l'Ardepa et Nantes Métropole dans
le cadre du Grand Débat « Fabriques de nos villes.
Ensemble inventons la vie de demain »*

Cycle Expéditions
Urbaines grand débat 2023

Comment encore
habiter la métropole
demain ?

Les nombreux bouleversements d'ordre à la fois sociétal, sanitaire, économique et écologique que nous traversons questionnent plus que jamais nos modes de fabrication du territoire pour projeter des établissements durables et désirables dans celui-ci.

Comment continuer à penser les villes et territoires ? Faut-il continuer à construire ? Où et à quelles conditions ? Comment concevoir en conciliant sobriété et habitabilité ? Comment travailler collectivement et en conscience, à adresser tous les enjeux d'atténuation et d'adaptation nécessaires à la prise en compte des impacts du réchauffement climatique sur nos modes d'habiter ?

A l'occasion du grand débat proposé aux citoyen.nes pour questionner collectivement la "Fabrique de nos villes", l'ardeva vous propose d'arpenter ensemble la métropole à la rencontre d'expérimentations et initiatives locales faisant preuve d'inventivité, de sobriété et de déplacement dans nos modes de faire.

Quatre balades urbaines réparties sur la métropole permettront d'aborder et de mieux comprendre les enjeux autour de :

- **L'évolution des modes d'habiter**, avec un désir accru notamment pour des formes d'habitats collectifs
> Samedi 15 avril 2023, 9h30-12h
- L'accompagnement de la transformation du territoire sur le temps long, par **le déploiement d'expérimentations transitoires et collectives comme une alternative à un urbanisme planificateur** ;
> Samedi 13 mai 2023, 9h30-12h
- **Des rôles et perceptions contrastées des espaces de nature** à Saint Herblain à l'occasion d'une "randonnée" urbaine ;
> Samedi 03 juin 2023, 9h30-12h
- **La conciliation entre densité urbaine et qualité de vie**, pour le développement de cœur urbaine désirables et habitables à toutes les échelles.
> Samedi 24 juin 2023, 9h30-12h

(A)ménager
le territoire

Expédition urbaine #02 grand débat Samedi 13 mai 2023

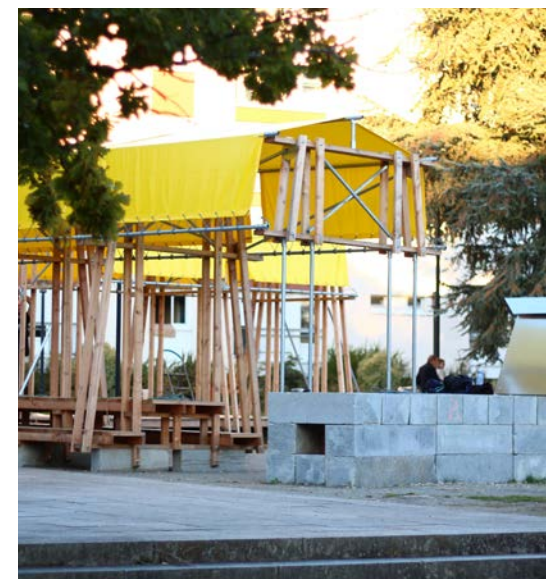
Quartier du Breil, Nantes

Est-il possible d'envisager un urbanisme alternatif à l'urbanisme planificateur qui serait lui fait pour durer ? Un urbanisme permettant de réinterroger la temporalité et les outils de la mutation du territoire ? Portés par la nécessité de faire de l'acte de la transformation un acte démocratique, partagé et durable, des solutions alternatives se déploient et se répètent à l'échelle du centre métropolitain. À la croisée des champs artistiques, urbains et sociologiques des collectifs et associations mobilisent leurs savoir-faire et compétences pour explorer de nouveaux espaces d'échange entre décideur.rices, concepteur.rices et usager.ères.

Situé au nord de Nantes, le quartier du Breil fait depuis trois années l'objet d'une telle initiative autour de la place dite du "Carré Gris" par le collectif d'architecture Gru et l'association Aléas qui y expérimentent de nouveaux usages de l'espace public en redonnant aux habitant.es les capacités d'agir directement sur leur cadre de vie.



Présentation de la démarche Faire Place aux habitant.es
Mai 2021 - photographie Jean Félix Fayolles



Une nouvelle identité pour le Carré Gris - septembre 2021
photographie Collectif Gru



Le quartier du Breil

Le Breil en 1967, photographie Archives Municipales de Nantes

Naissance d'un quartier d'habitat social

A l'ouest de Nantes, le domaine du Breil s'étendait autrefois de la Chézine à la route de Vannes, et recouvrait une grande partie du quartier actuel. Les domaines de Procé, de Carcouët et des Dervallières constituaient les limites des terres détenues par la famille Levasseur sur lequel fut édifié le château du Breil au XV^e siècle.

Aux XIX^e et XX^e siècles, le développement du centre-ville dépasse progressivement les boulevards de ceinture. Au Breil, une densification des marges du domaine opère par des lotissements de maisons individuelles jusqu'en 1959.

Après la seconde guerre mondiale, les bombardements alliés qui détruisent une grande partie du centre-ville engendrent des besoins conséquents en logement pour les réfugié.e.s et sinistré.e.s.

En 1950, des actions sont alors menées par la Ville de Nantes pour développer un quartier d'habitat social sur le domaine du Breil.

La collectivité rachète la propriété du Breil et recourt sur certains terrains à des expropriations pour cause d'utilité publique. En 1959, le château touché par les bombardements de 1943 disparaît définitivement du paysage nantais pour laisser place à la construction du groupe scolaire Jaques Prévert, en prévision de l'accueil des futurs habitant.e.s du quartier.

Le réalisation en trois tranches du lotissement Breil-Malville, confiée à l'Office public HLM et à la Société Centrale Immobilière de la Caisse de Dépôts et Consignations, se déploie de 1959 à 1963. Une quatrième tranche sera ajoutée en 1962 pour répondre au besoin de logements des rapatriés d'Algérie. Les architectes Georges Evano, Monfort et Maëlder se succéderont sur les différentes tranches.

La transformation urbaine du quartier par 1 678 nouveaux logements construits dans des barres ou tours de béton (1 602 collectifs et 76 individuels) ainsi que la construction d'une polarité commerciale et associative, s'achève en 1967 avec la construction de l'église Saint-Luc.

Une première restructuration du quartier au début du XX^e siècle

Trente ans plus tard, en 2000-2012, le quartier fait l'objet d'une importante opération de rénovation par les urbanistes de l'atelier Ruelle., portant autant sur le bâti que sur l'espace urbain :

- **Habitat** : démolitions, réhabilitations et diversification de l'offre de logement par de l'accès à la propriété dans des nouveaux logements dits « intermédiaires »;
- **Commerces** : En 2003, une partie des cellules de l'ancien centre commercial est démolie au profit d'un nouveau pôle, tourné vers le boulevard Pierre de Coubertin. Confiée à l'architecte Gilberto Pellegrino, cette reconfiguration de l'offre commerciale et de service de proximité permet stratégiquement d'attirer une clientèle de passage en plus de celle du quartier.
- **Espaces publics** : restructuration et requalification des espaces publics par la création de nouvelles aires de jeux ou de squares. Pour limiter le caractère très enclavé du quartier et prolonger certains axes majeurs de circulation, des barres de logements sont redivisées.
- **Équipements** : pour répondre à l'évolution des besoins et des attentes des habitant.e.s, l'école Jaques Prévert est redistribuée en deux établissements en 2018 : le groupe scolaire se réduit pour laisser la place à un pôle associatif dit le « 38 Breil » accueillant des associations diverses et une salle festive destinée à des événements privés ou publics.



Domaine du Breil en 1958 - Archives Municipales de Nantes



Jusqu'à dans les années 2000, les immeubles de logements rue du Breil forment un front continu, enclavant le quartier - années 1960 - Archives Municipales de Nantes



Le nouveau centre commercial - 2003 - photo Nantes Métropole

Cœur de Breil

Maitrise d’Ouvrage : Ville de Nantes et Nantes Métropole

Équipe d’étude urbaine : TICA / 53TER / LINKS

Programme : requalification urbaine du cœur du quartier : rénovation des espaces publics, crèche municipale, pôle de santé, nouvelle médiathèque

Calendrier : 2019 - 2026 et +

De récents évènements marquants ouvrent un nouvel espace de projection

En juillet 2018, le Breil est fortement bouleversé par le décès du jeune Aboubakar Fofana, tué par les forces de l’ordre lors d’un contrôle dans le quartier. Cet évènement tragique développe une énorme colère au Breil, aux Dervallières et à Malakoff, se manifestant pendant quatre nuits d’émeutes par des incendies de véhicules et de bâtiments symboliques comme la Maison des haubans (Malakoff). Les locaux incendiés au Breil détruisent une partie du centre médical obligeant les professionnel.le.s de santé à s’éloigner momentanément, creusant des inégalités d’accès aux soins dans le quartier.

Initié au début de l’année 2018, un projet d’habitat participatif et de crèche municipale porté par le CIF Coopérative sur l’espace dit du Carré Gris fait alors à son tour l’objet de fortes contestations. Perçu comme quelque chose d’imposé et refermant de façon contradictoire le cœur de quartier, les opposant.e.s obtiennent l’abandon du projet et donnent à voir le Carré Gris comme un espace de projection central pour le quartier.

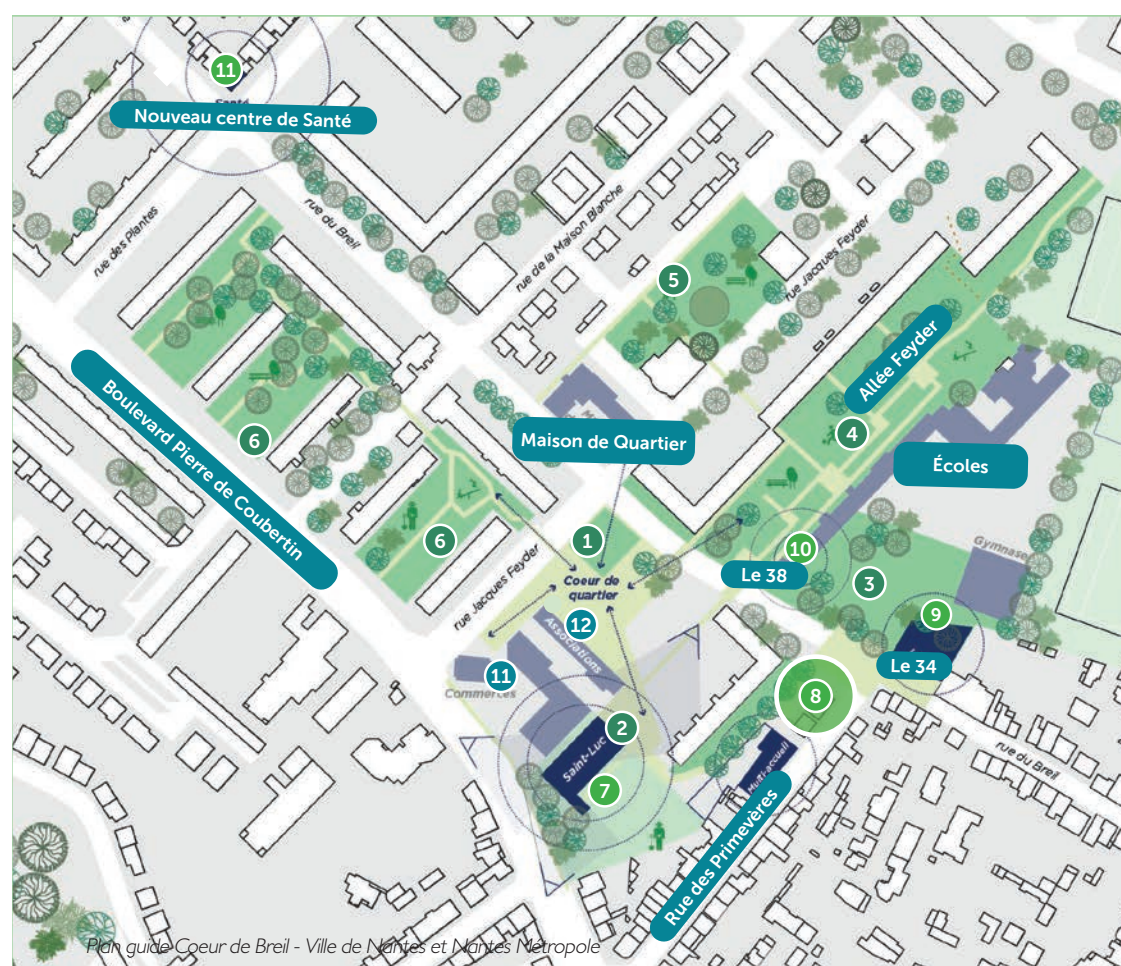
« Cœur de Breil », un projet global

Ces évènements impulsent l’occasion, voir la nécessité, de repenser et réinvestir les espaces du quartier. Nantes Métropole et la Ville de Nantes lancent ainsi en octobre 2019 une étude urbaine, paysagère et sociale de réaménagement du secteur comprenant l’ancien centre commercial en partie incendié lors des émeutes, la place Breil-Feyder et l’église Saint-Luc.

L’étude est confiée à une équipe pluridisciplinaire composée des architectes et urbanistes TICA, des sociologues 53TER, et des paysagistes LINKS.

Après une phase de diagnostic, nourrie par un travail de terrain ayant permis d’aller à la rencontre des envies et des attentes des habitant.e.s, commerçant.e.s et des acteur.rice.s locaux, l’équipe de maîtrise d’oeuvre urbaine fait émerger un plan guide comprenant :

- la préservation d’une place centrale non bâtie autour desquels s’accrochent les différents polarités du quartier ;
- La revalorisation de Saint-Luc comme un équipement de quartier ou inter-quartier ;
- La création de « paysages » pour donner davantage de place au végétal



Après trois années d’étude, d’échanges, de rencontres, la ville présentait en mai 2022 aux habitant.e.s le plan guide retenu.

Espaces publics

- 1 - 2024 - Aménagement d’une place conviviale pour le cœur de quartier : mobilier, plantations, marché
- 2 - 2026 - Cheminements piétons reliant Saint-Luc, la future crèche, la rue du Breil
- 3 - 2023 - Végétalisation du Jardin du 38
- 4 - 2023-24 - Allée Feyder : aménagement d’une promenade piétonne avec une nouvelle aire de jeux enfants et un parvis sécurisé pour l’école J.Prévert
- 5 - 2023 - Square Louis Feuillade : poursuite des améliorations
- 6 - 2023 - Aménagement des cœurs d’îlot Coubertin par Nantes Métropole Aménagement

Équipements publics

- 7 - 2023-24 - Saint-Luc un nouveau lieu pour se retrouver, apprendre, bricoler, échangemenagement d’une place conviviale pour le cœur de quartier : mobilier, plantations, marché
- 8 - 2026 - Nouvelle crèche municipale
- 9 - 2022-23 - 34 Breil : étude de l’implantation d’un espace départemental des solidarités et de logements en accession abordable
- 10 - 2023-24 - 38 Breil : étude de son ouverture sur le quartier
- 11 - 2023 - Centre de Santé polyvalent et associatif

Le "Carré Gris"



Le Famiprix en lieu et place du Carré Gris jusqu'en 2003, Archives Municipales de Nantes



Le Carré Gris, un espace "en attente" - photo Collectif Gru - 2021



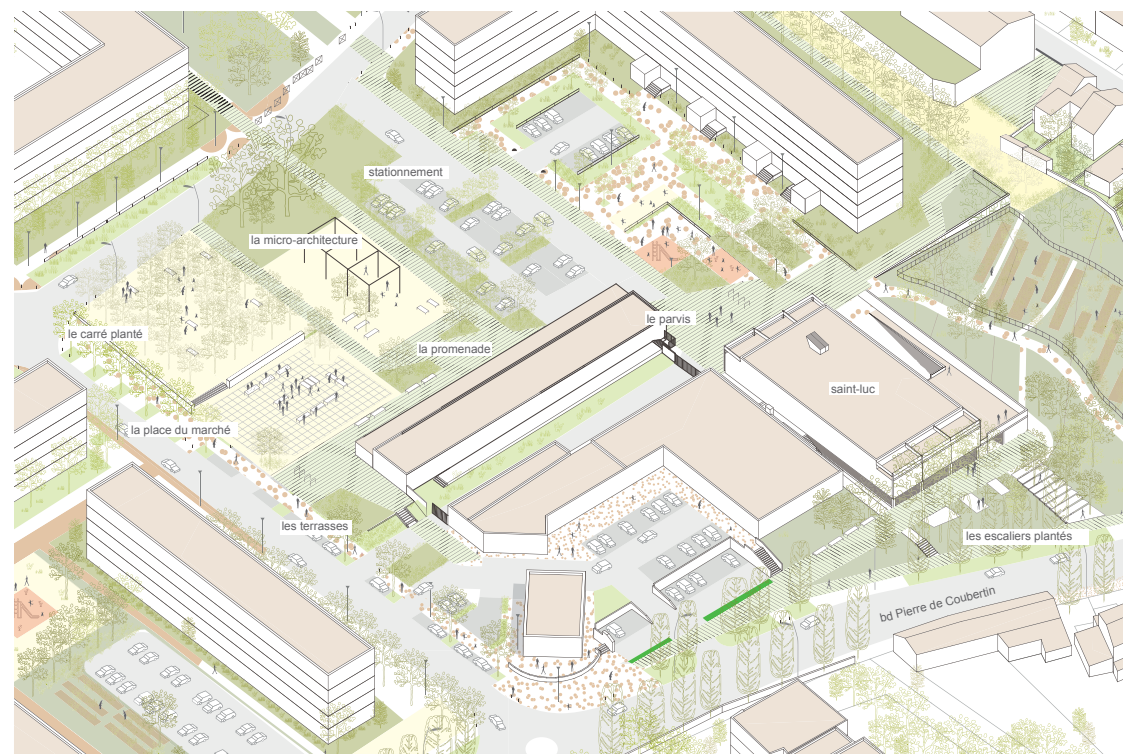
Par sa position de carrefour au croisement des rues du Breil et Jacques Feyder, l'espace dit du « Carré Gris » est un élément central dans la recomposition du coeur du quartier.

En attente de projet depuis la démolition du Famiprix lors du déplacement du centre commercial vers le boulevard Pierre de Coubertin (2003), cette place minérale demeurée vide est surtout traversée et peu appropriée. La concertation menée en 2019 par l'équipe du projet urbain la fait toutefois ressortir comme un espace dont les habitant.e.s se soucient.

Dans leur analyse urbaine, 53TER et TICA démontrent alors l'intérêt de préserver comme non bâti un des rares espaces libéré de la voiture et de **mettre à profit cette situation privilégiée pour y développer un espace public convivial, vecteur de rencontre.**

«Une place traversée, espace de promenade, une étape dans un parcours de chez soi aux commerces, services, équipements, parc de la Chézine, à l'arrêt de bus ; une place vivante, support d'animations et d'activités régulières ou exceptionnelles...»

Pour faire face au temps long du projet de réaménagement du quartier, 53TER et TICA mettent en avant les atouts que pourraient avoir une activation à court terme de la place.



Projection sur le long terme de l'évolution des espaces publics autour du Carré Gris - Plan guide réalisé par TICA

La démarche "Faire Place"

"Faire Place", une démarche transitoire de transformation de l'espace public.

Au printemps 2021, le collectif d'architecture Gru est retenu par la Ville de Nantes et la Métropole pour accompagner les transformations à venir sur le quartier. En s'appuyant sur les aspirations et attentes exprimées par les habitant.e.s lors de la concertation menée en 2019, l'équipe propose d'aménager de manière transitoire le Carré Gris en mettant en place la démarche « Faire Place ».

Par l'immersion dans le territoire et en tissant des liens avec les acteur.rices qui y sont ancrés, « Faire Place » interroge l'expérimentation et la transformation des espaces publics du quartier.

De juin à septembre 2021 le déploiement du dispositif propose aux citoyen.ne.s, associations et autres acteur.rice.s qui font vivre le quartier d'expérimenter collectivement de nouvelles manières d'habiter le Carré Gris tout en le transformant, et ce en prenant part à des chantiers et ateliers de transformation ouverts à tous et toutes.

Les objectifs du dispositif sont multiples :

- Redonner une échelle et une identité singulière au coeur de quartier par des aménagements dessinant une place plus contenue démultipliant des usages orientés vers le partage de moments conviviaux dans l'espace public ;
- Impliquer la diversité des usager.ères du quartier dans cette transformation en adaptant stratégiquement les temporalités et thématiques des ateliers (une attention particulière est portée aux minorités de genre, peu présentes dans l'espace public du quartier);
- Concevoir et construire depuis l'espace public même ;
- Construire des partenariats avec les structures associatives ancrées dans le Breil (Maison de quartier Accoord, associations du 38 Breil et du pôle Jules Noël).

Un chantier de construction bois

Plusieurs semaines de chantiers de construction permettent la mise en oeuvre cinq mobiliers envisagés comme de nouveaux supports d'activation de l'espace public au gré des évènements, fêtes et manifestations mises en oeuvre par les acteur.rice.s du quartier. A tour de rôle, ils investissent l'établi, la plateforme, la grande table et son comptoir de granit ou la scène pour des cinéma de plein air, concerts, spectacles et autres animations estivales des associations, actions emploi, rencontres et temps d'échanges sur le projet urbain avec les équipes de la ville et les élu.e.s.



Chantiers et ateliers sur le Carré Gris Photographies association Aléas et collectif Gru

Des ateliers de transmission de savoir-faire pour "faire place" sur le Carré Gris

Tout au long de l'été 2021, des ateliers de partage et d'échanges de savoir-faire ont permis aux habitant.es et différents publics des associations de «faire place» sur le Carré Gris autour des aménagements construits :

- ateliers de couture au féminin pour la création de "paysages cousus",
- ateliers mixtes et intergénérationnels de construction d'un four à pain en terre crue, une pratique artisanale résurgente accessible à tous et à toutes
- ateliers de jardinage à partir de dons de plantes aromatiques et d'agrément, construction de bordures en tuiles de récupération pour faire place au vivant

Enrichir le diagnostic territorial du coeur de quartier

Par un travail d'observation des nouvelles appropriations du Carré Gris qui prennent progressivement place, l'expérience Faire Place permet d'éclairer et d'ajuster le projet urbain « Coeur de Breil » pour la requalification future des espaces publics.

L'établi

Un grand comptoir en interaction avec le centre associatif Jules Noël pour accueillir et visibiliser les activités, ateliers et autres évènements des structures en extérieur

La plateforme et ses jardins

Un nouveau franchissement qui réunit les deux «Carré Gris» et invite à la contemplation des jardins, à l'écart du flux de la place

La grande tablée Comptoir de granit et four à pain

Trois éléments réunis qui invitent à un temps convival pour partager un repas ou simplement s'asseoir

La scène

Un module volontairement moins défini proposant un usage et une appropriation libre de l'espace public



Fresque illustrée de la démarche Faire Place 2021 - Mariejo illustrations et Guillaume Bichon

“Faire Place” : un dispositif qui se poursuit et s’enrichit dans le temps

De la permanence architecturale « Faire Place » développée au Breil en 2021 par Gru nait un attachement pour le quartier, pour les enjeux territoriaux et pour la création d'objets expérimentaux de transformation et d'expérimentation de l'espace public. Ainsi déterminée à faire de la fabrication de l'espace un sujet présent dans le quotidien du quartier, motivée à poursuivre la transmission de savoir-faire et l'accompagnement de la prise en main/en soin des aménagements construits, l'équipe d'architectes crée l'association Aléas pour développer sur le temps long ce champ particulier d'action.

Depuis 2022, l'association Aléas développe en partenariat avec le collectif Gru de nouvelles actions de transformation des espaces publics du quartier. Les éditions suivantes de « Faire Place » permettent d'étendre le dispositif aux espaces de socialisation périphériques au Carré Gris.

Du square Louis Feuillade au jardin public du 38 Breil, plusieurs chantiers collaboratifs ont permis de créer de nouveaux points de repère physiques supports de rendez-vous situés dans le temps et dans l'espace de l'animation socio-culturelle du quartier.

Le Cinéma de plein-air

Juillet 2022

Partenariat avec la Maison de Quartier Accord du Breil et l'association La Sagesse de l'image

Simple et efficace, une toile blanche lors des soirées d'été augmente l'usage d'un des modules du Carré Gris en le transformant en écran de cinéma géant.

La Bleuthèque

Printemps 2022

Partenariat avec la Maison de Quartier Accord du Breil, la Mission Prévention et la Pépinière Jeunesse Horizons

Une biblio-ludothèque pour la jardin de la Maison de Quartier construite lors d'un chantier jeunes à partir d'anciennes boîtes aux lettres des halls d'immeubles rénovés.



Scénographie du festival Miam! au 38 Breil

Juin 2022

Partenariat avec LOLAB et la pépinière Jeunesse Horizons

Un air de fête dans le jardin du 38. Pendant les trois jours du festival Miam! une ombrière faite de bâches de récupération apporte une nouvelle ambiance et dimension au lieu investi par des spectacles de plein-air.

La Cabane de plage

Juillet 2022

Partenariat avec la Maison de Quartier Accord du Breil

Pour accompagner les animations estivales autour de la pataugeoire Louis Feuillade, une cabane aux airs marins invite les habitant.e.s à venir se détendre sur un transat géant et au marchand de glace de s'abriter du soleil.

127°

Mars - avril 2023

Partenariat avec la Pépinière Jeunesse Horizons

Pour affirmer et jouer du caractère transitoire des aménagements conçus en 2021, un groupe de 10 jeunes femmes transforme à l'occasion d'un nouveau chantier jeune le module “scène” du Carré Gris en un sous-espace de la place, singulier et intimiste.

Un mobilier qui propose d'accueillir le corps dans l'espace public sous de nouvelles inclinaisons et aux femmes de reprendre place sur le Carré Gris.

Photographies association Aléas et Collectif Gru

Saint-Luc un lieu polyvalent

Architectes : Pierre Pinsard et Hugo Vollmar,
Jean Prouvé, concepteur des parois escamotables
Programme : équipement public, salle polyvalente et
ancien lieu de culte
Dates : Construction en 1967
Rachat par la Ville de Nantes en 2023
Surface : 850 m²



« À Nantes, je construis actuellement pour l'Abbé Brion une église sans vocable avec comme dénomination : la Maison du Peuple Chrétien. On y voit une chapelle du Saint Sacrement qui s'agrandit le dimanche d'une salle à tous usages tant il peut sembler vrai pour certains, qu'aucune société, même capitaliste, ne peut se payer le luxe de construire un lieu utilisé 3 heures par semaine. »

Pierre Pinsard, 1966

En 1968, sous l'impulsion de l'Association des Centre Religieux du Diocèse de Nantes, se concrétise en bordure de la ZUP (Zone d'Urbanisation Prioritaire) de Saint-Herblain et du quartier d'habitat social du Breil une construction exemplaire : l'édification de la Maison du Peuple (chrétien) conçue par les architectes Pierre Pinsard et Hugo Vollmar.

Un lieu ouvert et polyvalent dans la ville contemporaine

L'appellation « Maison du Peuple » retenue par les responsables du Groupement des Centres Religieux du Diocèse de Nantes pour décrire le projet dès sa conception évoque clairement l'idée d'un lieu polyvalent, ouvert sur le quartier et au plus près de sa vie sociale.

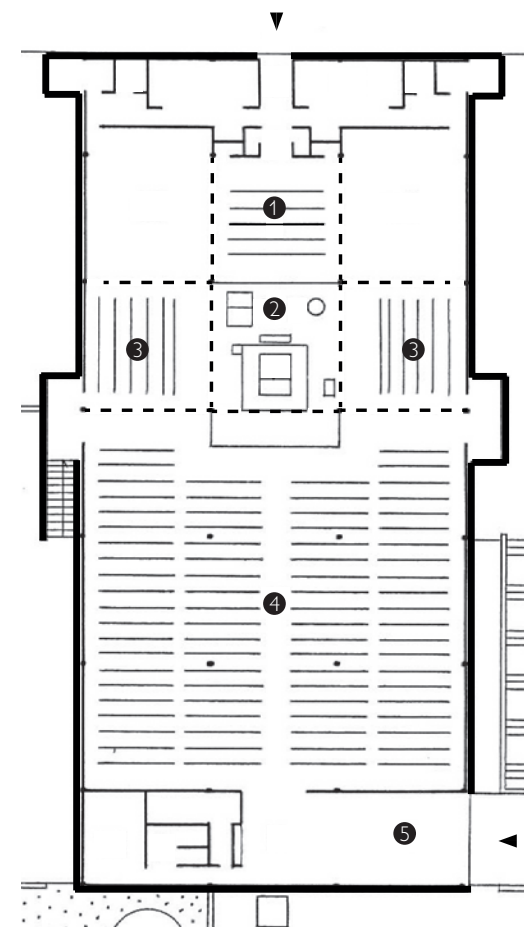
En établissant le programme, les autorités ecclésiastiques s'appuient en effet sur le constat d'une utilisation très réduite des églises traditionnelles : à plein temps le dimanche et très peu en semaine.

En rupture avec la notion d'église consacrée au seul culte et réservée à une fraction limitée et privilégiée de la population, apparaît un édifice religieux multifonction d'un genre nouveau. La mise en parenthèse de l'adjectif « chrétien » indique de manière significative que les personnes pratiquantes ne constituent qu'une partie du public auquel est destiné cet édifice.

Des cloisons modulables

Pour répondre à une telle novation, Pinsard et Vollmar imaginent avec l'aide de Jean Prouvé une solution constructive qui permette d'accueillir plusieurs usages en parallèle, chrétiens ou laïques.

Grâce à un système de cinq cloisons coulissantes verticalement dans le sous-sol, l'espace se module autour d'un noyau central sacré, composé de l'autel et des fonds baptismaux. En semaine, les cloisons sont remontées de sorte à ce que l'autel s'adresse à une petite chapelle et soit isolé de la grande salle pouvant alors accueillir des réunions. Lorsque l'ensemble des cloisons sont abaissées, l'espace forme une grande église d'environ 600 places pour les messes du dimanche, les baptêmes et mariages, mais aussi des événements laïques : concerts, causeries, événements de la J.O.C.



Plan de Saint-Luc

- ① Chapelle de semaine
- ② Autel - chœur pouvant être isolé par les cloisons
- ③ Salles de catéchisme
- ④ « église - salle »
- ⑤ Entrée principale



1



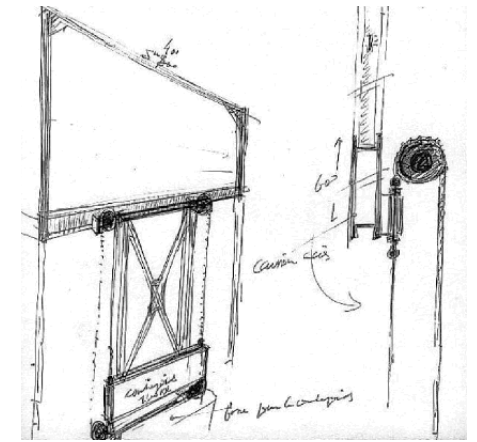
2



3

Photographie Laurent Pinsard, archive Vollmar - Modularité des cloisons autour du chœur
 1- Vue depuis la salle - église
 2 - Vue depuis la chapelle de semaine, les cloisons partiellement relevées
 3 - Vue depuis la chapelle de semaine, les cloisons abaissées pour relier l'espace à la salle - église

Chaque panneau escamotable coulisse verticalement le long de deux chemins de roulement disposés sur deux poteaux métalliques, supports de la couverture. Descendu, celui-ci vient se loger dans des fosses techniques situées sous le chœur. Un système très simple, constitué d'un contrepoids arrimé à deux chaînes fixées au bas de chaque panneau et manoeuvré par un moteur électrique, facilite l'élévation ou l'abaissement de chacune des cloisons. Le contrepoids lui même prend place, lorsqu'il est descendu, dans une fosse spécialement aménagée dans le sol.



Croquis des parois escamotables réalisé par Jean Prouvé - 1964 - Archives d'Architecture du XXe siècle, fonds Pierre Pinsard

L'ensemble architectural de la Maison du Peuple est élégant et minimaliste, aussi bien à l'intérieur qu'à l'extérieur par l'abandon de tout signe distinctif de culte, pas de croix ou d'émergence verticale.

Une polyvalence du lieu peu exploitée dans le temps

La Maison du Peuple Chrétien étant édifée sur un terrain qui présente une forte déclivité, l'espace en sous-sol, outre la pièce qui abrite les cloisons, permet de rattraper la pente importante tout en ménageant, sous les salles dédiées au culte, des locaux dont les promoteurs du projet imaginaient qu'ils pourraient être affectés à la vie sociale de la cité. Cependant, faute de financements ou d'acteur.rices intéressées par une acquisition, le soubassement de l'église est demeuré inoccupé jusqu'à aujourd'hui et l'espace périphérique jamais aménagé par des cheminements ou jardins comme prévu dans le projet.

Dès les années 70, avec la construction d'équipements publics dans le quartier, l'utilisation de la nef comme espace polyvalent s'étiolo progressivement pour être quasiment abandonné. Pour mieux identifier le lieu de culte, le nom de saint-Luc est donné et une croix est finalement apposée sur la façade. Peu à peu l'appellation de Maison du Peuple disparaît au profit de l'église Saint-Luc. Restant un témoin remarquable du renouveau de l'architecture religieuse des années 60, l'édifice reçoit en 2014 le label « Architecture contemporaine remarquable ».

Une tiers-bibliothèque ouverte sur le quartier : une évolution à venir pour Saint-Luc

Face au vieillissement de l'édifice et à sa fréquentation décroissante dans un quartier où le catholicisme ne représente plus la religion dominante, l'Association diocésaine de Nantes décide en 2022 de céder Saint-Luc.

Dans le cadre du réaménagement du « Coeur de Breil », la Ville de Nantes projette d'y transférer l'actuelle et exigüe bibliothèque municipale du quartier et se positionne alors comme acquéreur pour une somme de 400 000€.

En tirant profit de la modularité de la structure existante, cette récente acquisition esquisse l'opportunité pour l'église à présent désacralisée d'accueillir à nouveau une diversité d'usages et de recouvrir son rôle social, ouvert sur le quartier.

Après des travaux de réfection nécessaires pour accueillir du public dans l'équipement, plusieurs activités associatives, culturelles et artistiques devraient pouvoir progressivement s'approprier le lieu d'ici 2024 : projets de la bibliothèque municipale, des associations du pôle Jules-Noël, de la maison de quartier Accoord et du pôle associatif 38 Breil.

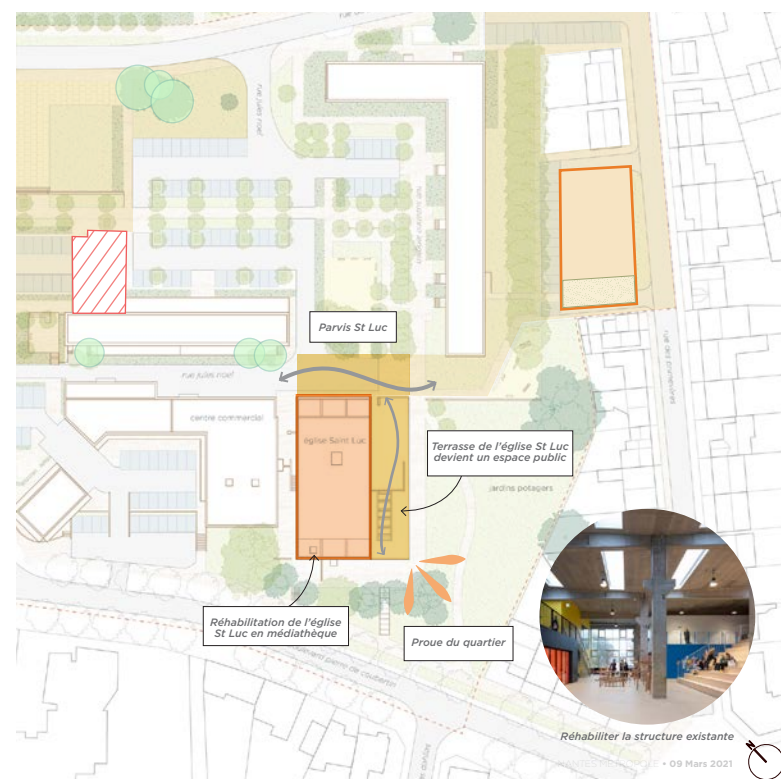
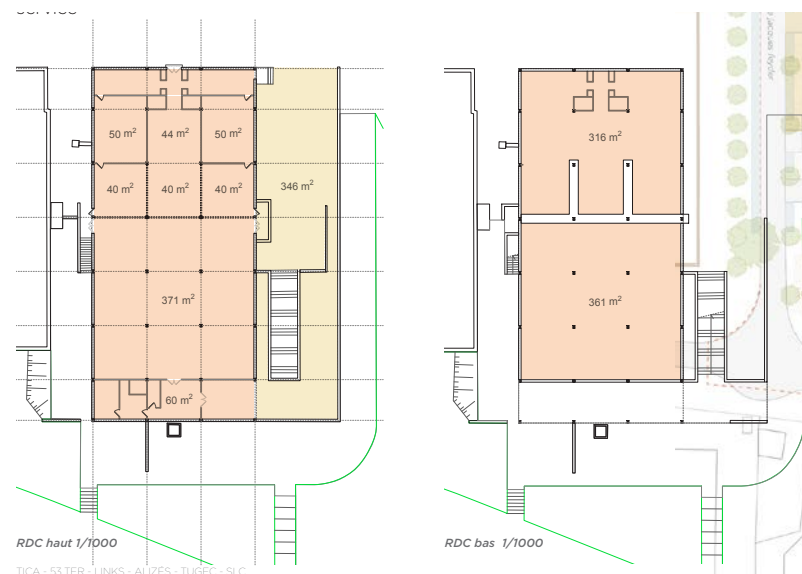
Le projet collectif à venir sera élaboré à partir des souhaits des habitant.es :

- accès à la lecture, la culture et aux connaissances;
- ouverture sur les idées et le monde;
- apprentissage et échange de compétences.

Un groupe de travail ouvert aux acteur.rices et habitant.es du quartier intéressé.es sera prochainement lancé par la ville de Nantes avec pour objectif de préciser et finaliser le projet dans cet espace singulier du quartier.



Saint-Luc, un espace à se réapproprier - photographie Paul Hamelin



Plans de Saint-Luc - TICA architectes et urbanistes



Programme : Centre de santé pluri-professionnel et associatif

Porteurs du projet : Association Accompagnement Soins et Santé et la Ville de Nantes

Dates : études lancées en 2021, ouverture en 2023

Surface : 500 m²

Une problématique de recours aux soins et à la santé identifiée en QPV

Dans le cadre du projet de renouvellement urbain du Breil, une réflexion autour de la création d'un pôle de santé est initiée depuis 2022.

Le projet porte dans un premier objectif de proposer des locaux aux professionnels de santé paramédicaux relogé.e.s provisoirement suite aux incendies du cabinet médical sur le Carré Gris en 2018, et un second d'attirer de nouveaux médecins généralistes sur un quartier considéré aujourd'hui comme non attractif par la profession.

À l'échelle de la Ville de Nantes et de la Métropole, on observe effectivement une répartition très inégale des professionnel.le.s de santé libéraux : moins de 5% des médecins généralistes et 2% des dentistes installé.e.s dans l'agglomération nantaise exercent en QPV (Quartier Prioritaire de Ville).

Un Centre de Santé associatif au Breil

Face à ce constat, la direction santé publique s'est tournée vers la Confédération des centres de santé (C3Si) chargée par l'ARS d'accompagner la création des centres de santé dans les Pays de la Loire.

Les centres de Santé élaborent « un projet de santé » et mettent en place des actions d'éducation thérapeutique des patient.e.s, de prévention et de santé publique.

Par leur forme associative, ils permettent de salarier des médecins, de pouvoir bénéficier de subventions contrairement aux libéraux, et de mettre en place le projet dans des délais plus court que pour une Maison de Santé où il est nécessaire de faire émerger un collectif de médecins libéraux dès le départ.

Identifiée par la collectivité, **l'Association Soins et Santé** porte ainsi depuis 2022 un projet d'ouverture d'un Centre de Santé Polyvalent et Participatif au Breil.

Depuis 1967, l'objectif général de l'association est de renforcer l'accès aux soins pour tous et toutes, notamment en répondant aux préoccupations financières d'accès aux soins (mise en place de tarifs opposables, tiers

payant généralisé). Accompagnement Soins et Santé est aujourd'hui déjà en gestion de 10 autres Centres de Santé Infirmiers dont celui de Malakoff-Beaulieu.

En s'implantant dans un quartier prioritaire, l'association vise à favoriser l'accessibilité géographique et sociale aux soins à des patients ayant des problématiques médico-sociales souvent importantes. En développant des actions d'éducation à la santé, de prévention et d'éducation thérapeutique elle cherche également à développer les capacités des usager.ère.s à devenir acteur.rice.s de leur propre santé.

Pour définir au mieux le « projet de santé » (besoins et axes prioritaires et de projet de nouveau Centre Social au Breil, l'association a mis en place des rencontres collectives avec les habitant.e.s et les acteurs locaux. Suite aux phases de diagnostic, professionnels de santé libéraux et Accompagnement Soins et Santé devraient d'ici la fin du mandat, se partager un même lieu dans un ancien bâtiment de service de Nantes Métropole Habitat (NMH) situé au 02 rue de la Jallerie.



Bâtiment de NMH, futur Centre de Santé
Photographie Nantes Métropole



L'association Accompagnement Soins et Santé en quelques chiffres

- 11 Centres de Santé Infirmiers
- 1 Service de Soins Infirmiers à Domicile (SSIAD)
- 1 Équipe Spécialisée Alzheimer (ESA)
- 1 Pôle Education Thérapeutique et Prévention (ETP)
- 1 service d'animation et d'aide aux aidant.e.s
- 6 000 patient.e.s et personnes accompagné.e.s par an en SSIAD
- 85 salarié.e.s



FABRIQUE DE NOS VILLES

Ensemble, inventons la vie de demain

Intitulé « Fabrique de nos villes, ensemble, inventons la vie de demain », le 4^e grand débat métropolitain lancé le 6 mars par Nantes Métropole se poursuivra jusqu'au 9 juillet 2023.

Pourquoi un grand débat ?

Face aux enjeux écologiques et sociaux actuels, nous devons nous questionner collectivement sur comment fabriquer les territoires de demain, afin que chacun puisse satisfaire ses besoins essentiels.

Comment s'informer et participer ?

De nombreux temps forts rythment ces quatre mois sur la fabrique de la ville et nos modes de vie : auditions d'expert.es, balades urbaines, etc. Des ateliers d'écriture et de mises en situation sont spécifiquement proposés aux 16-30 ans.

Par ailleurs, un document « socle » est produit avec l'Agence d'urbanisme de l'agglomération nantaise (AURAN), celui-ci permet d'avoir une base de connaissance neutre et pédagogique, posant les problématiques du débat et ses enjeux.

Pour s'informer et déposer une contribution individuelle ou collective, une plateforme est disponible sur le site du dialogue citoyen

<https://dialoguecitoyen.metropole.nantes.fr>



Photographie Vincent Jacques

L'ardepa, 43 années de diffusion et de sensibilisation à l'architecture ! 18 années d'explorations urbaines en territoire nantais !

Les actions développées par l'ardepa sont destinées à tous les publics curieux de la fabrication et des évolutions de la ville, des bâtiments qui la compose et des enjeux urbains et politiques dans lesquels la cité s'inscrit. Les citoyens ordinaires, les amateurs éclairés, les scolaires, les institutions et collectivités territoriales, les professionnels sont ainsi invités tout au long de l'année à l'occasion des actions singulières de l'ardepa.

Les actions et débats organisés par l'ardepa informent et facilitent la compréhension des processus d'élaboration à travers les démarches respectives des différents intervenants, des mouvements culturels et des enjeux sociaux dans lesquels ils sont impliqués. Les maîtrises d'ouvrage institutionnelles et privées, architectes, urbanistes, paysagistes, experts, artistes, universitaires sont conviés à expliquer le sens de leurs actions sur les lieux mêmes qui résultent de leur travail.

Ainsi, du projet à la réalisation, du local à l'international, de l'urbain au rural, l'ardepa propose de révéler les dimensions du territoire dans tous ses états.

Retrouvez les livrets et vidéos des expéditions passées sur notre **site web** et notre **chaîne Youtube** !

Toute l'actualité sur notre site www.lardepa.com sur nos réseaux :



Remerciements

L'ardepa remercie toutes les personnes qui l'ont aidé à organiser cette expédition urbaine : **Thierry Pifteau**, direction de quartier Nantes Nord; **Aldo Bearzatto**, chef de projet Développement Urbain Nantes Ouest à Nantes Métropole; **Cécile Bir**, élue Ville de Nantes et adjointe de quartier Breil-Barberie; **Anne Bourbon**, architecte fondatrice d'Atelier Gru Design et membre de l'association Aléas; **le Conseil Citoyen du Breil**; **l'équipe de la bibliothèque municipale du Breil**; **Eliane Daoud**, directrice générale de l'association Accompagnement Soins et Santé; **Guillaume Bolzer**, responsable de secteur chez Nantes Métropole Habitat; **Marie-Claude Cheval**, habitante du quartier; **Agnès Vincent**, cheffe de projet Ville en transition et Grand Débat chez Nantes Métropole ainsi que l'ensemble des services et équipes de projet Grand Débat de Nantes Métropole.

Participez aux prochaines expéditions urbaines grand débat :



Expédition urbaine #03 Samedi 03 juin, 9h30-12h

Paysages contrastés : Rôles et perceptions des espaces de nature en ville lors d'une "randonnée urbaine" entre Indre et Saint-Herblain



Expédition urbaine #04 Samedi 24 juin, 9h30-12h

Pour une densité désirable en coeur de bourg

A l'ère de la ville durable, comment concilier compacité du tissu urbain avec une qualité de vie et d'habiter désirée par tous et toutes ? Une exploration du sujet de Bouguenais à Sautron

inscriptions.lardepa@gmail.com



Et maintenant on fait quoi ? Futur cherche territoires

Vous l'avez ratée le jeudi 13 avril ? Retrouvez bientôt sur notre chaîne Youtube **la conférence de Franck Boutté, Grand Prix de l'urbanisme 2022**, en introduction à ce cycle d'expéditions urbaines grand débat.



Association régionale pour la diffusion et la promotion de l'architecture
ensa Nantes - 6, quai François Mitterrand - 44200 Nantes
Tél. : 02 40 59 04 59 - lardepa@gmail.com - www.lardepa.com