



RAPPORT D'ACTIVITÉ

1^{er} janvier au 31 décembre 2022



Rapport moral



Sylvie
Hoyeau
Présidente

L'année 2022 fut pour l'Ardepa une année de changement au sein de l'équipe de salarié.e.s, dans notre organisation et dans la manière de structurer nos actions.

L'ÉQUIPE

En 2022, Lucille Vinchon, diplômée d'architecture a rejoint l'équipe des salarié.e.s. Ce trio composé de Camille Picot, Léo Badiali et Lucille Vinchon a opté pour une organisation sous le signe de la polyvalence et du partage des responsabilités.

LE CA

Le Conseil d'Administration de l'Ardepa n'est pas un lieu de représentation institutionnel comme cela peut exister. Depuis de nombreuses années, ses membres sont invités à participer à la réflexion, au développement et aux choix des actions menées. Ainsi, les élu.es du CA doivent s'engager au sein de **commissions de travail** organisées autour de plusieurs actions et thèmes. Ces mêmes commissions mutualisent leurs réflexions lors des CA.

Nous continuerons à développer ce principe en 2023 et souhaitons **ouvrir ces commissions à des personnes extérieures afin de favoriser les échanges et d'encourager des profils variés à intégrer ces groupes de réflexion et d'actions** (étudiant.es, non architectes, chercheur.euses, amateur.rices). N'hésitez pas à nous faire part de votre envie d'y participer.

Nous souhaitons également réunir l'ensemble de nos actions autour d'une thématique annuelle afin de recouper les différentes sources, de croiser et d'ouvrir les champs de recherche.

Nos actions se structurent autour de 3 axes :
Explorer / Révéler / Transmettre

EXPLORER

Parcourir la ville et les territoires lointains ou locaux, en comprendre l'évolution et les mutations. En éprouver les vides et les pleins, les limites, être touché ou ému... Tout cela est une partie essentielle de notre démarche de sensibilisation. Elle se décline en de multiples propositions :

Les Visites Genèses, réservées aux adhérent.es ; 12 visites ont été proposées cette année dont un cycle axé sur des exemples locaux réalisés en matériaux biosourcés. Ce cycle s'inscrivait dans le prolongement de l'exposition Terra Fibra et mettait en évidence la manière dont localement, les matériaux biosourcés sont utilisés.

Les expéditions urbaines où chaque année un thème est décliné en plusieurs visites et sur plusieurs territoires.

Cette année le thème choisi était « Le logement et la ville – Vivre autrement ». Habiter la ville aujourd'hui est une histoire collective qui se renouvelle et que nous proposons d'explorer lors de trois expéditions urbaines.

Régulièrement l'Ardepa répond à des demandes de **visites mandatées par différentes institutions** (communes, métropole ou associations comme l'Orpan...) ou encore construit **des voyages en France et partout ailleurs !**

Après un petit break en 2021, deux voyages ont été proposés sous le thème des villes port, de leur mutation, voire de leur reconversion. Le premier à la découverte de deux capitales scandinaves Oslo et Copenhague en avril puis la Flandre à travers la ville portuaire d'Anvers en octobre.

TRANSMETTRE

Plusieurs années d'expérimentation et d'engagement aux côtés de nombreux partenaires ont permis de consolider le savoir-faire de l'Ardepa. Ses actions de pédagogie de l'architecture s'adressent à tous les âges, de la maternelle aux étudiant.es de cycle supérieur ainsi qu'aux professionnel.les par le biais de formations. Aujourd'hui l'expertise de l'Ardepa est reconnue à l'échelle nationale, au sein du Réseau des Maisons de l'architecture et auprès d'acteurs nationaux tels que la Cité de l'Architecture et du Patrimoine, le ministère de la Culture, Arc en Rêve, les CAUE (...)

Les projets se déroulent sur le temps scolaire en partenariat étroit avec les équipes enseignantes ou en dehors du temps scolaire. Les partenariats se font alors davantage avec les acteurs de la Fabrique urbaine.

En 2022, l'Ardepa a travaillé auprès de presque 5 000 jeunes, parfois le temps de visites d'architecture/parcours urbains, parfois lors de projets s'inscrivant dans un temps plus long et donnant lieu à des temps de restitution.

C'est notamment le cas d'**un cycle d'archi'teliers [Place !]** qui s'est déroulé en partenariat avec la Samoa, le Studio 11/15 et l'illustratrice Marianne LeBerre. Un groupe d'adolscent.es a

réalisé une carte révélant la manière dont ils expérimentent et s'approprient (ou non) les espaces publics de l'île de Nantes. Cette carte sensible nommée « la bouche de Nantes » a été imprimée en 500 exemplaires et est disponible gratuitement dans plusieurs lieux publics (maisons de quartier, CCC des collèges...).

RÉVÉLER

Si un des rôles de l'Ardepa est de sensibiliser différents publics par le biais de plusieurs actions, un autre est de se positionner comme ressource sur certains sujets.

Ainsi, l'Ardepa développe **une cartographie en ligne appelée [l'index]**. Sur une grande carte de la région, l'objectif est d'y faire figurer les bâtiments remarquables lors de prix d'architecture, les parcours de visites réalisés par l'Ardepa ainsi que les livrets et vidéos associées mais également d'inviter plusieurs personnalités à livrer leur vision de ce qu'est l'architecture au quotidien. Le projet est toujours en cours de développement mais devrait aboutir en 2023.

Depuis 2022, l'Ardepa travaille également à **la conception et fabrication d'une exposition mobile [ExMo]** qui permettra aux enseignant.es de collèges et lycées de se saisir

du sujet « architecture » et de l'inscrire dans leurs séquences pédagogiques. ExMo proposera aussi bien des activités pédagogiques pour les élèves que de la ressource pédagogique pour les enseignant.es.

Enfin, la venue de **l'exposition TERRAFIBRA Architectures*** à l'ensa Nantes à l'automne 2022 était une opportunité pour l'Ardepa de mettre en lumière les matériaux biosourcés et les enjeux environnementaux attachés à la production architecturale. Le secteur du bâtiment est en effet le plus gros consommateur de ressources et d'énergie en France, avec 46% de la consommation énergétique nationale, un des plus gros producteurs de déchets et représente 25% des émissions de gaz à effet de serre.

Face à cette réalité et à la nécessaire adaptation des systèmes constructifs, l'Ardepa et l'ensa Nantes ont mis en place cet automne un programme d'actions culturelles illustrant comment l'utilisation de matériaux biosourcés et géosourcés offre des solutions techniques vertueuses.

Une série d'événements (visites, expéditions urbaines, ateliers maquette, chronique radio, accueil de classes et d'enseignants) ont permis à une diversité de publics de se saisir de ce sujet.

Sommaire

Rapport moral	3
L'équipe - analyse chiffrée 2022	8
Les expéditions urbaines	12
Cycle d'actions TerraFibra Architectures	24
Les visites d'architecture	32
L'index	34
Chroniques radio	40
Pédagogie de l'architecture	44
Jeux pédagogiques	94
Le Réseau des Maisons de l'architecture	98
Plan 5	102
Les Voyages	106
Les supports de communication	116
Revue de presse (internet, radio & télévision)	120

Le bureau



Sylvie Hoyeau
Présidente



Pierrick Beillevaire
Vice-président



Jean-Christoph Rousseau
Vice-président



Sébastien Magrez
Trésorier



Ester Pineau
Secrétaire

Les membres du CA



Etienne Bartczak



Morgane Bregnat



Briec Cappelare



Séverine Véron



Alexandre Morais



Julien Dupont



Clémence Marchand



Etienne Maguères



Maxime Sourdin

L'équipe de salarié.es



Camille Picot
Co-directrice



Léo Badiali
Co-directeur



Lucille Vinchon
Co-directrice

Stagiaires, chargé.e.s de mission



Valentin Rabaud
*Stagiaire de février à
juillet 2022*



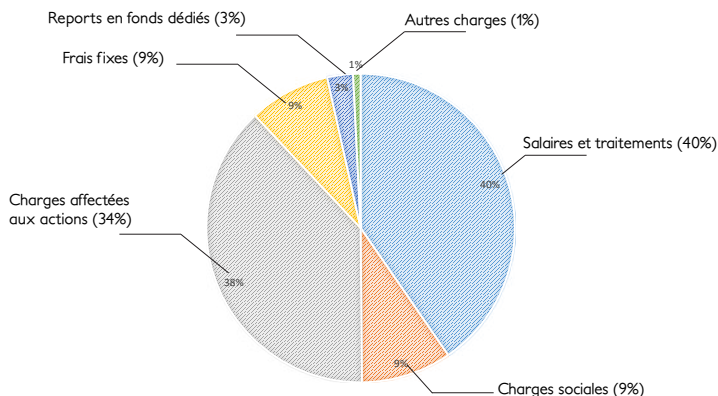
Julia Grudet
*Stagiaire de septembre à
décembre 2022*



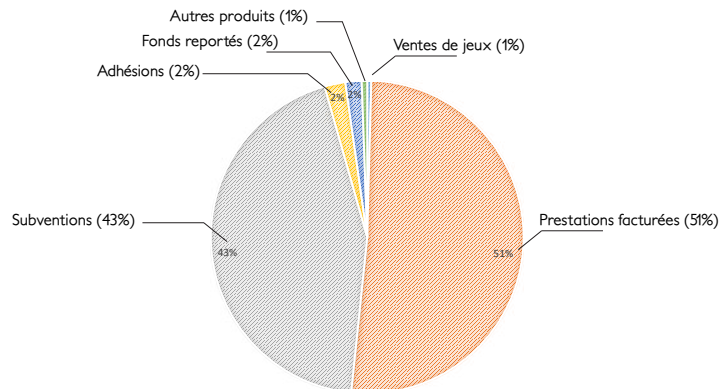
Yasmina Echair
*Stagiaire de septembre à
décembre 2022*

Analyse et bilan d'une année d'activité

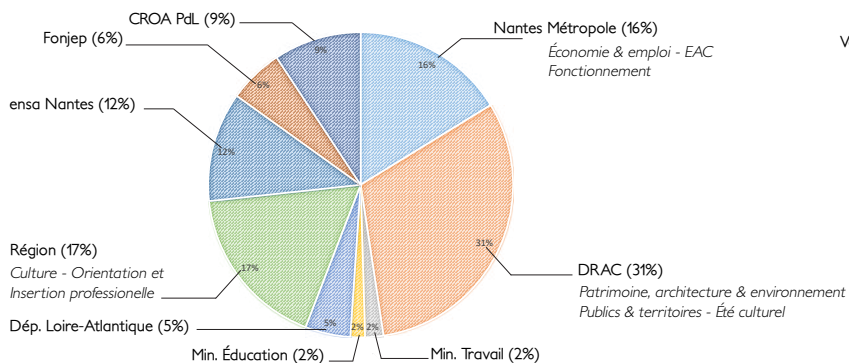
Charges Pour un total de 221 807 €



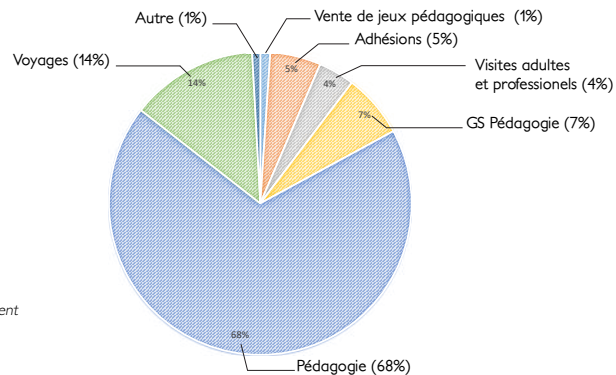
Produits Pour un total de 278 900 €



Détail des subventions



Détail des ventes & prestations facturées



Statistiques 2022

EXPLORER

Expéditions urbaines (226)

Visites adhérents et Prestations

Cycle adhérent.es : visites genèses (128)

Cycle Orpan (225) et *prestations facturées* (25)

Voyages (47)

RÉVÉLER

Radio 9 chroniques sur FBLO et 6 podcasts en cours de montage

Cycle TerraFibra

Médiation exposition, accueil groupes et classes (250)

Cycle de visites (70)

Journée Nationale de l'Architecture (40)

Ateliers maquette avec le Sequoia (60)

Plan 5

Édition Leporello (200 ex) *Cycle de conférences* (100)

TRANSMETTRE

Visites & parcours urbains (955) tous niveaux confondus

Projets temps scolaire (3 470) tous niveaux confondus

étudiant.es ensa Nantes (24) *investi.es dans le projet Divers(c)ités*

Projets temps extra-scolaire (285)

Formation (70)

Jeux pédagogiques (32 ventes)

Soit une fréquentation totale de 5 995 personnes pour l'année 2022 (hors supports numériques, édition et ventes).

L'Ardepa en quelques mots

L'Ardepa a été fondé en 1979. Depuis, elle développe son action auprès des professionnel.les, des enseignant.es, des scolaires, des institutions, des associations, des «amateurices éclairé.es» et des citoyen.nes...

Son but est de susciter chez tous ces publics, un intérêt croissant pour la constitution, la fabrication et l'évolution du cadre bâti et de l'environnement. Au moyen des actions et des débats qu'elle organise, l'Ardepa apporte des éléments d'information permettant de mieux comprendre les processus d'élaboration des projets, les démarches respectives des différent.es intervenant.es, des mouvements culturels auxquels ils répondent.

Architectes, urbanistes, paysagistes, expert.es, artistes, universitaires, maîtres d'ouvrages publics et privés sont convié.es à expliciter le sens de leurs actions, le plus souvent sur le lieu même qui résulte de leur travail.

Du projet à la réalisation, du local à l'international, de la ville à la campagne, l'Ardepa révèle toutes les dimensions de la ville et des espaces aménagés.





Expéditions urbaines

Expédition urbaine #0

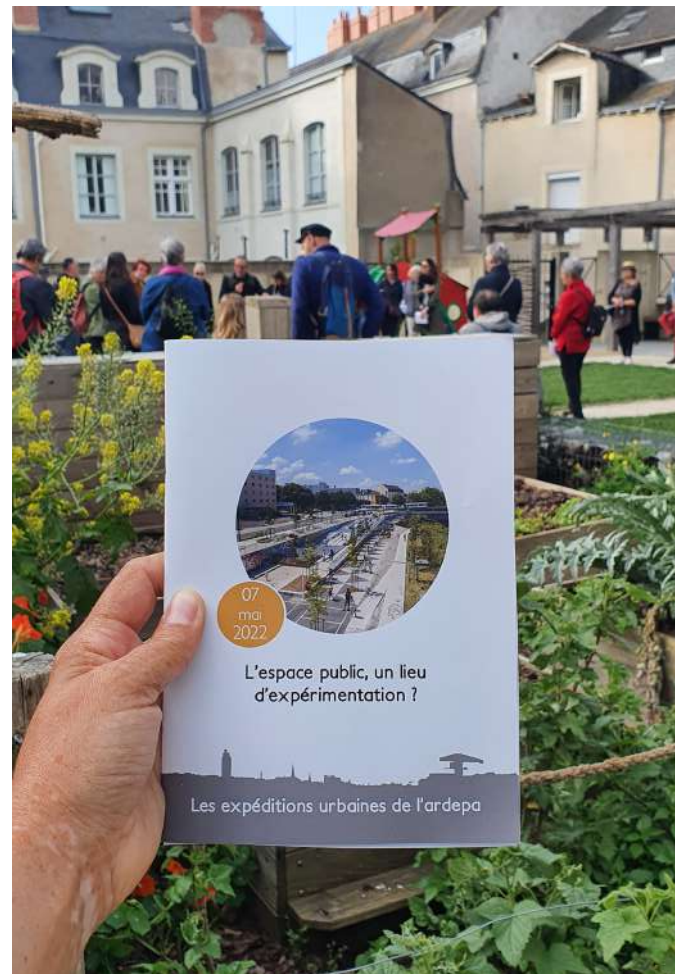
Samedi 07 mai 2022, de 9h30 à 13h

L'espace public, un lieu d'expérimentation ?

2022 a commencé par une expédition urbaine hors-cycle, organisée dans le cadre de "Nous Vous Île", un programme d'actions proposé par l'Ardepa et la SAMOA* pour explorer la thématique de l'espace public dans le territoire de l'île de Nantes.

À travers cette première expédition urbaine 2022, nous avons questionné les modalités de l'aménagement de l'espace public par l'expérimentation. En observant plusieurs exemples in situ et en bénéficiant du témoignage d'invité.es (expert.es de la fabrication de la ville, chargé.es d'opération à Nantes Métropole, usager.ères...) nous en avons découvert un peu plus sur les liens qui existent entre expérimentation, évolution des usages et modes de production de l'espace public.

**La Société d'Aménagement de la Métropole Ouest-Atlantique [SAMOA] est une société publique qui pilote l'aménagement urbain de l'île de Nantes.*



Depuis les années 1980, la notion d'espace public urbain fait l'objet de recherches continuellement repensées et revisitées dans leurs dimensions spatiales, sociales, politiques et économiques. Penser l'espace « du public » est à la fois un enjeu d'organisation de l'espace, de qualité de vie, de communication et de marketing qui nous conduit à poser une série de questions immédiatement corrélées à chacun de ces enjeux :

- Comment définir l'objet d'un espace public physique (en tant qu'espace non aménagé ou construit et potentiellement accessible à tous ou seulement à certain.es) pour lui attribuer une fonction urbaine d'intérêt collectif ?
- Comment saisir et qualifier l'ambiance d'un espace dans ses dimensions matérielles (mobilier urbain) et sociales (comportements et structuration sociale des usages) ?
- Un aménagement peut-il, en créant une ambiance particulière, inciter à certaines pratiques ?
- Comment informer, mobiliser et faire participer les membres de la société civile aux enjeux des politiques de planification et de leur réalisation ?
- Comment les pratiques sociales et les nouveaux phénomènes de la sphère publique influencent-ils l'aménagement et la production ?
- En quoi les tendances de l'aménagement ou du mobilier urbain ont-elles des conséquences sur les pratiques de l'espace public ?
- L'aménagement d'un espace public peut-il constituer un vecteur de développement économique au niveau local ?



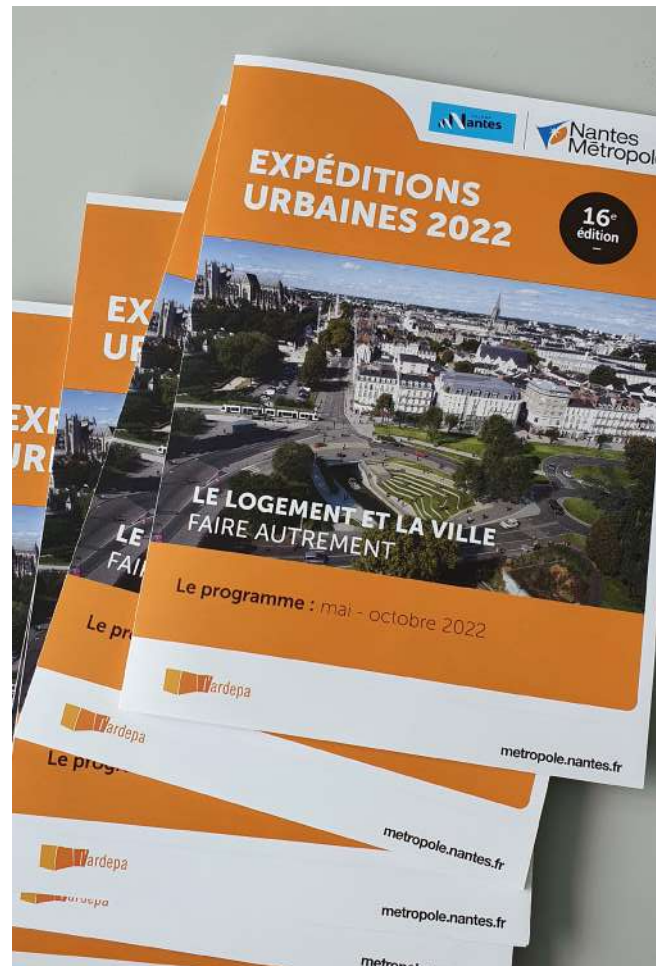
Expéditions urbaines cycle 2022

Le logement et la ville : faire autrement

Habiter la ville aujourd'hui... Une histoire collective qui se renouvelle.

Le cycle d'expéditions urbaines proposait en 2022 de visiter en explorations contrastées les histoires récentes du logement et de son environnement dans divers territoires urbains qui caractérisent les variations de conditions pour les citoyen.nes métropolitain.nes.

Entre productions récentes, inventions, singularités, logements banalisés, ressources liées à la vigilance environnementale, nous concentreront notre regard sur ces espaces de domesticité que les histoires récentes d'enfermement obligé ont questionné pour chacun de nous. De quelles envies, transformations des pratiques, modèles de fabrication parlons-nous désormais ? La crise permet d'inventer et de dépasser les ordinaires et ouvre d'autres voies qui étaient parfois déjà activées et que nous avons (re)découvert. Les expéditions urbaines ont ainsi abordé de nouvelles méthodes urbaines, la diversité des formes de logements, en nous construisant un regard critique à toutes les échelles d'observation, du quartier au logement.

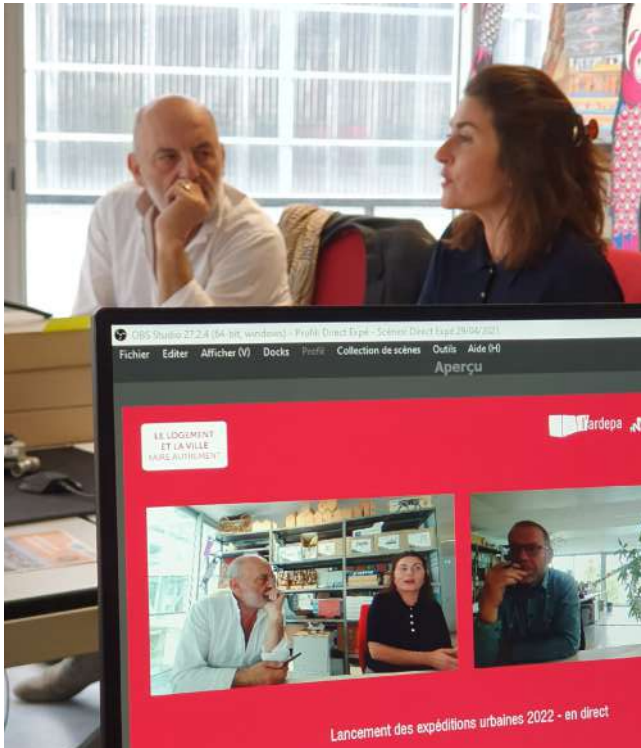


Conférence introductive du cycle :

Mercredi 25 mai à 18h, en live sur youtube

Avec **Amélie Nicolas** et **Kévin Chesnel**

Enseignant.es-chercheur.euses à l'école d'architecture de Nantes et au laboratoire CRENAU.



• Comment se déroule une expédition urbaine ?

En fonction du parcours, des architectes, urbanistes, paysagistes, expert.es, artistes, universitaires, maîtres d'ouvrages publics et privés interviennent pour faire partager leur expérience et leur connaissance de ces lieux. Histoire, enjeux de développement, nouveaux projets, caractéristiques architecturales sont au programme. Chaque visite est l'occasion d'acquérir des repères et des clés pour mieux comprendre l'évolution de la ville. En partenariat avec la Ville de Nantes et Nantes Métropole, l'Ardepa organise la visite. Durée d'une visite : environ 3 heures, à partir de 9h30.

Expédition urbaine #1

Samedi 03 septembre 2022 - de 9h30 à 12h30

De l'habiter au(x) commun(s)

Quartiers Mellinet / Bottière - Pin Sec

Les récents bouleversements climatiques, sociétaux et sanitaires nous montre que l'habiter n'est pas qu'une question de logement et de qualité des espaces mais devient une préoccupation majeure des politiques urbaines et une recherche de sens de « l'en-commun ».

La densité urbaine en question aujourd'hui convoque immanquablement dans les esprits l'indispensable préservation de l'intimité de chacun.e. À l'opposé, la pandémie a révélé fortement la nécessité de biens communs dans l'espace bâti ou plus généralement dans l'espace public. La notion de communs appelle la conjonction de composantes essentielles à sa mise en œuvre : les ressources, objets indispensables, une communauté d'individus mobilisés et des usages partagés.

Deux sites au cœur de Nantes tentent de faire la démonstration de cette nouvelle combinaison entre renouvellement urbain et invention de nouvelles pratiques communes.

L'ouverture de l'ancienne caserne Mellinet, sur un site de 13,5 ha, est l'occasion aujourd'hui à Nantes de répondre de manière concrète, opérationnelle et exemplaire à une série de grands enjeux à la fois locaux et de portée générale.

Hier introverti et méconnu, cet ancien couvent, situé en centre-ville et à proximité de la gare nécessite, par sa position, son ampleur et son potentiel, une proposition urbaine alliant reconversion d'une vingtaine de bâtiments, amabilité avec les voisinages pavillonnaires existants sous la forme de hameaux, et densification sous formes d'immeubles collectifs. En interstice, le nouvel espace public, initialement propriété militaire, devient un terrain d'expressions communes pour les habitant.es et les actif.ves, marqué par le réemploi des matériaux de déconstruction, fragments mémoriels du site.

Le quartier de la Bottière - Pin Sec est situé à l'Est de la ville de Nantes entre l'Erdre et la Loire fait l'objet, lui, d'un projet global de rénovation urbaine soutenu par l'ANRU. Ce quartier, construit dans les années 1970 sur une ancienne zone de maraîchage, jouxte celui de la Bottière-Chénaie, un des premiers écoquartiers de la métropole nantaise.

Au-delà des requalifications bâties majoritaires, et quelques démolitions et reconstructions diversifiées, le projet, en appui d'un réseau de parcs et jardins, crée un système de liaisons douces et une trame naturelle séquencée qui invite à la promenade, aux loisirs de plein air et à la détente comme des espaces-clés de mise en commun.



18
juin
2022

De l'habiter au(x) commun(s)

Les expéditions urbaines

Ville de Nantes - Nantes Métropole - ardepa



GHT & Tact
51 logements en accession abordable
Maisons et appartements
Architecte : Agence TACT
Livraison : Début 2020



CIF & Thibaud Babled

12 logements en accession abordable
Maisons et appartements
Architecte : Thibaud Babled
Livraison : Début 2020



NMH & Bourbouze Graindorge

50 logements destinés au locatif social
6 studios destinés à Anef Ferrer
Logements en locatif social
Livraison : Début 2020
Architecte : Bourbouze-Graindorge



Expédition urbaine #2

Samedi 24 septembre 2022 - de 9h30 à 12h30

Le logement - évolution des modèles

Saint-Herblain : Bagatelle / Pelousière

En périmètre de la ville-centre qui féconde des ZAC puissantes dans ces territoires encore disponibles, les quartiers des villes de ceinture se déploient à proximité de polarités aux caractères variés, voire très contrastés.

Ainsi, au sud du Sillon de Bretagne et de la séquence commerciale de la route de Vannes, un quartier multifonctionnel et de grande influence a vu le jour depuis 2008. Il continue son développement en portant des expériences environnementale et morphologiques intéressantes. Dans les 20 hectares de l'ancienne propriété de Bagatelle avec son Château, son Orangerie, sa glacière, ses vergers en espaliers et son grands bassin maçonné sur le lit du ruisseau, est venu se greffer un quartier confortable, arboré, porteur d'aménités à façonner au long cours.

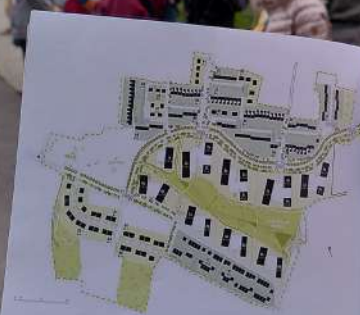
Les ingrédients sont présents, (quartier voué aux piéton.nes dans les arrières de paysages magiques mais trop encombré de voitures sur les espaces publics, montre les inachevés d'engagement..) ainsi la construction des solidarités, la vie collective et festive sur ce chemin des écoles tardent

à s'ancrer. L'observation attentive des composants du quartier permettent de comprendre, en critique positive, l'engagement des nouvelles inspirations de renouveau des modèles de gouvernance et de programmations bâties dans d'autres territoires plus contemporains.

Plus au sud, sur le grand versant nord de la Loire aux pieds du bourg, une extension de ce dernier a apporté sa contribution aux inspirations en rupture relative avec les pratiques urbaines précédentes. De nouvelles constructions, des modes de parcours entre l'espace public et l'intimité domestique s'initient... mais la composition fragmentée isole pourtant les copropriétés ouvertes.

Où sont les lieux qui rassemblent...espaces construits, jardins de partage ? Peut-on engager de nouvelles inspirations naissantes des habitant.es eux/elles-mêmes ? Comment ?

Autant de questions que nous avons mobilisées pour « faire projet » ensemble en marchant.



ZAC Peloussière

Maitre d'ouvrage : Gens Urban Développement
 Urbanisme : Agence LOUO-UTOP
 Maître d'œuvre : W&J
 Maître d'œuvre paysage : FUYTU AU
 Durée de la Concession d'Aménagement : 5 ans
 Conception : OMA de Lucien Kroll
 Responsable d'opérations : Rodolphe Balleux

En amont du permis de construire et en parallèle de la phase de construction, la commune de Peloussière a initié un programme de végétalisation de 1000 arbres et arbustes sur une superficie de 10 hectares.

Le programme de logements est composé de 11 bâtiments de 3 à 5 étages pour un total de 100 logements. Le programme comprend également des commerces, des services et des équipements publics.

Calendrier
 Début des travaux : 2018
 Fin des travaux : 2020
 Démarrage des ventes : Fin 2019
 Livraison : 2020

Expédition urbaine #3

Samedi 29 octobre - de 9h30 à 12h30

L'expérimentation dans le logement - innovations techniques et nouveaux usages

Exposition à l'ensa, Dalby, Marsauderies

Sur un parcours en grand croissant qui mène de l'école d'architecture à l'Erdre en passant par la frange de la route de Paris, nous avons exploré des variations d'inscriptions d'opérations, depuis celles inscrites dans le tissu urbain, dans le renouvellement fonctionnel des quartiers puis dans le déploiement en ZAC, d'histoires urbaines qui ont inventées en leur sein, de curieuses expériences cohabitées et façonnées.

Ce parcours est aussi celui des découvertes pour « faire autrement » la ville et les regroupements d'habitat, en s'appuyant sur les ressources habitantes, associatives ou simplement de groupes informels qui s'assemblent, pour s'inventer ensemble des avenir.

Ces visites ont permis de montrer la flexibilité des règles urbaines, la déformation des règles constructives et les inventions juridiques et de gestion des territoires, pour autoriser les inventions et la régulation économique de la fabrication du logement.



La transversalité disciplinaire des expertises mobilisées montre les métiers associés d'urbanisme et d'architecture au service du bien commun en cohabitation de construction de modèles avec les métiers juridiques devenus indispensables (pour peu qu'ils se mobilisent eux-mêmes en apportant leur renouvellement de vision urbaine et sociétale).

L'expédition traversa aussi des opérations montrant le ressourcement environnemental de la construction avec des opérations qui empruntent le chemin du bio-sourcé et de la performance énergétique à coûts maîtrisés pour des logements confortables et de résonance sensible.



29
octobre
2022

L'expérimentation dans le logement : innovations techniques et nouveaux usages



Les expéditions urbaines

Ville de Nantes - Nantes Métropole - ardepa





A The house is located at an altitude of 1200 m in the Serra da Mantiqueira, a mountain chain in southeastern Brazil. The wooden structure is perched upon stilts in order to minimize the impact of the house on the ground.

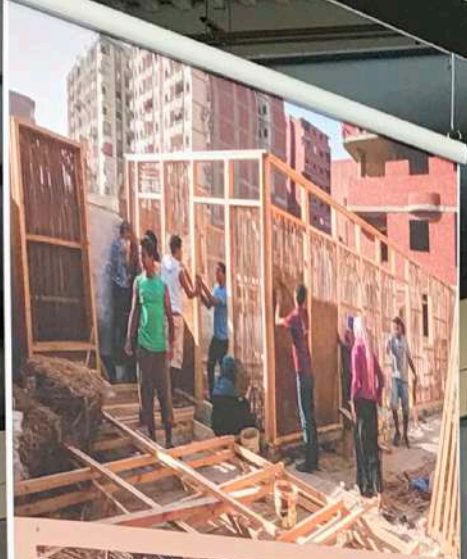
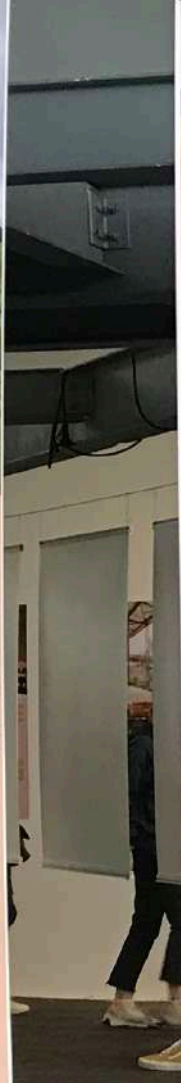
B The fairly clayey earth, excavated during the foundation work, stripped of its large grains and augmented with added straw, formed the basis of the walls.

C The residents often spend their time on the wood terrace that opens onto the panorama.



...e campagne dans les montagnes, l'architecte Gui Paoliello voulait faire l'ex-
...ge de ressources disponibles à proximité du chantier. Il souhaitait ainsi pro-
...cture sensible aux cultures constructives régionales, dont l'impact sur l'en-
...aussi faible que possible.
...ement débordante couvre une terrasse centrale et les deux volumes indé-
...cadrent : un espace de vie, organisé autour d'un poêle à bois et ouvert sur la
...le plus intime, avec deux chambres semblables et leurs salles de bains. La
...cture en bois et des murs en torchis. Elle a été construite de manière artisana-
...ment avec de la terre et du bambou issus du site et des eucalyptus coupés

For his country house in the mountains, architect Gui Paoliello wanted to experience the use of resources available close to the site. He wanted to promote an architecture that is sensitive to regional building cultures and has the lowest possible impact on the environment. The largely overhanging roof covers a central terrace and the two independent volumes that surround it—a living space, organized around a wood stove, which opens onto the landscape, and a more intimate area, with two similar en-suite rooms. The house has a timber structure and wattle and daub walls. It was built in an artisanal way, primarily with earth and bamboo from the site, as well as eucalyptus trees harvested in a nearby wood.



[Small columns of text, partially illegible]

[Columns of text in French and English, describing the project and materials]

Client	Associação de Arquitetos de São Paulo
Location	Serra da Mantiqueira, São Paulo, Brazil
Year	2010
Area	250 m ²
Structure	Timber frame
Exterior walls	Wattle and daub
Interior walls	Plaster
Floor	Wood
Roof	Timber frame

Torchis
Wattle
and Daub



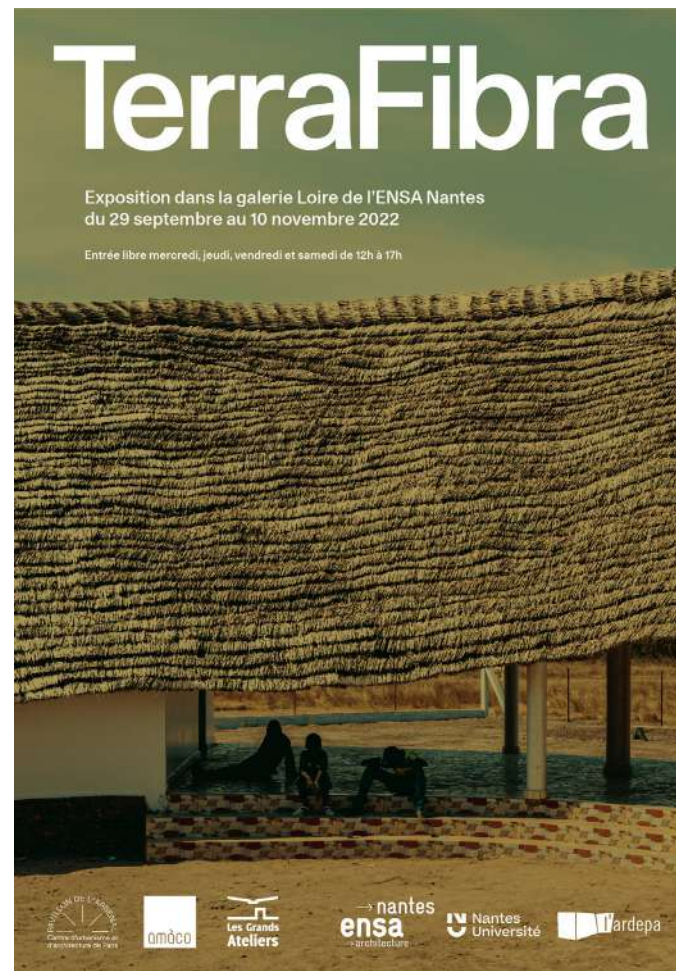
Cycle d'actions TERRA FIBRA

L'exposition TerraFibra Architectures

Le secteur du bâtiment est le plus gros consommateur de ressources et d'énergie en France, et l'un des plus gros producteurs de déchets. Face à cette réalité et à la nécessaire adaptation des systèmes constructifs, l'utilisation de matériaux biosourcés et géosourcés offre des solutions techniques vertueuses.

Le TerraFibra Award (2021) est le premier prix mondial récompensant des architectures contemporaines en terre crue et en fibres végétales. À travers la description de 40 écoconstructions de ce type et une dizaine de prototypes, **l'exposition "TerraFibra Architectures"** accueillie à l'ensa nantes du 29 septembre au 10 novembre 2022 met en lumière la grande diversité des techniques qui recourent à des ressources locales en s'appuyant sur des cultures constructives. Certaines sont éprouvées depuis des siècles, d'autres s'inventent aujourd'hui.

Dans le prolongement de l'exposition, l'Ardepa a proposé cet automne un programme complet d'actions culturelles (visites, ateliers maquette, chroniques radio, accueil de classes et d'enseignant.es...) permettant d'offrir à tous les publics, une ouverture sur des réalisations locales qui valorisent les matériaux biosourcés et géosourcés dans la conception architecturale.





L'exposition présente des prototypes échelle 1 des différentes techniques constructives, comme ici un mur en bauge



Programme **29 sep** **nov 10**

29 sept

Inauguration exposition TerraFibra

18h Visite en présence d'Anne Lambert
co-commissaire de l'exposition

19h Vernissage
Galerie Lore de l'enss Nantes

7 oct

Visite Genèse#1

Halte de la Glarderie
Studio Bal
& Scop L'Aronde
12h30-14h00



photographie: Susan Roth

photographie: Belenfant Doubas

14 oct

Visite Genèse#2

Pôle SEVE Bouguenais
Belenfant Doubas
12h30-14h00

15 oct

Journées Nationales de l'Architecture

Parcours en car (Vendée), en présence des
architectes et entreprises
Exposition Terra Fibra
Centre Beautour (Gunée*Patin)
Lycee d'Aizenay (CRR Architecture)
Centre Culturel le Sémaphore (ARP)
9h00-18h15

Visites genèses et journée du 15 oct : réservée aux
adhérents de l'Ardepa, inscription obligatoire.
Prix adhésion : 25€ particuliers, 5€ jeunes diplômés &
étudiants, 10€ mandataires d'emploi, 1€ étudiants
Expédition urbaine : inscription gratuite mais obligatoire
02 40 59 04 59 - lardlepa@gmail.com
Sequoia : inscription ateliers au 02 40 38 43 90

18 oct

Chronique radio - Centre Le Sémaphore

En direct à 9h25 sur France Bleu Loire Océan

21 oct

Visite Genèse#3

Maison Bois-Paille 'MAS' - Vertou
Stéphanie Le Carlier Architecte
12h30-14h00

25,26 & 27 oct

Atelier maquette 'cabanes dans les arbres'

Ateliers en famille en partenariat avec le Sequoia

29 oct

**Expédition
urbaine**

L'expérimentation
dans le logement,
innovations
techniques et
nouveaux usages
9h30-12h



Montomathe L'ornaville

4 nov

Visite Genèse#4

Les champs Libres
TICA
12h30-14h00

8 nov

Conférence TerraFibra

Programmation à venir
Entrée libre, Auditorium enso Nantes.

Journée Nationale de l'Architecture

À l'occasion des Journées Nationales de l'Architecture [JNA] le samedi 15 octobre 2022, et dans le cadre du cycle d'actions Terra Fibra, l'Ardepa a proposé un parcours dans le bocage vendéen, afin d'aller en région à la rencontre d'architecture en matériaux bio et géosourcés.

À travers cette itinérance vers trois projets d'architecture, animée par leurs architectes, une maire engagée, l'entreprise ProFibres de fabrication d'isolation paille et un couvreur-chaumier, un groupe de 40 personnes a pu prendre connaissance des différentes possibilités de mise en oeuvre des fibres végétales dans la construction.

Le **Centre Beautour** (La-Roche-sur-Yon) réalisé par l'agence Guinée*Potin et le **Centre Culturel du Perrier** imaginé par Ronan Prineau nous auront éclairés sur les techniques de bardage en chaume par l'assemblage de ballots de roseaux. La visite du nouveau lycée d'Aizenay (CRR Architecture) aura également permis d'interroger comment des réseaux d'acteur.rices sensibles à ces démarches s'organise en Pays de la Loire pour soutenir et développer des pratiques architecturales soutenables : un partenariat créé avec 9 exploitants agricoles aura ici notamment permis la fourniture des 14 000 bottes de pailles isolantes pour ce nouvel établissement.



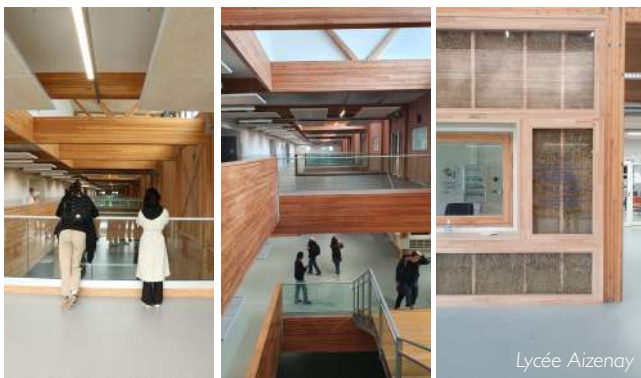
Centre Beautour et son manteau de chaume



Extension Centre Beautour - Serre pédagogique avec parois en paille et enduit terre



Centre Beautour -
Détail de mise en oeuvre du manteau de chaume



Lycée Aizenay



Le Sémaphore - un nouveau repère dans le bourg du Perrier

Visites architecturales TerraFibra

Toujours dans le cadre de son programme d'actions autour de l'exposition TerraFibra Architectures, l'Ardepa proposait à ses adhérent.es de découvrir dans l'agglomération nantaise quatre opérations aux échelles et enjeux variés faisant preuve d'une démarche architecturale plus frugale.

La visite de la Halte de la Gilarderie, en présence de l'agence Studio Bali et de la SCOP l'Aronde (maçonnerie en terre crue), était l'occasion de découvrir des cloisons en terre allégée enduites à la chaux mises en oeuvre à l'été 2022 lors d'un chantier participatif.

Le Pôle Espaces Verts de Bouguenais par l'atelier Belenfant Daubas est un second projet visité pour sa démarche particulièrement vertueuse dans sa dimension constructive (bardage bois issu de bois communaux, remplissage de parois en roseaux coupés en bord de Loire et enduits terre issus des excavations du terrain) et sociale par la mise en place de chantier école de réinsertion sociale pendant le chantier.

A l'échelle de l'habitat individuel, des combats sont aussi à mener. C'est ce que nous aurons appris aux côtés de **Stéphanie Le Carlier**, architecte, qui a dû convaincre un couple de particuliers nantais de se lancer dans l'aventure d'une maison

ossature bois, isolée en briques de terre préfabriquées en atelier (par la SCOP l'Aronde) sur les façades demandant le plus d'inertie et en paille pour les autres.

Pour finir et pour aborder à une autre échelle de projet le recours aux matériaux bio-sourcés, nous avons parcouru les venelles et espaces communs des **Champs Libres**, une opération de 19 habitats participatifs à la Ripossière (Nantes). Le système constructif proposé ici par l'agence d'architecture et d'urbanisme TICA met en oeuvre des murs en ossature bois ou béton, isolés de paille prélevée à moins de 50 km de l'opération et a été mise en oeuvre en atelier avec une entreprise de réinsertion.



Parois de roseaux enduits terre,
Pôle SEVE Bouguenais



Visites genèses

Tout au long de l'année, l'Ardepa continue de proposer des visites architecturales organisées les vendredis entre 12h30 et 14h. Elles permettent aux adhérent.es de découvrir chaque mois des opérations récentes, en chantier ou récemment livrées, en donnant la parole aux acteur.rices impliqués.

Il s'agit d'un temps d'échange privilégié avec les maîtrises d'œuvre et d'ouvrage, avec les artisan.es, entreprises intervenues ou usager.ères des lieux, permettant d'expliquer quels sont leurs rôles, leurs relations, leurs contraintes et leurs aspirations. Ces visites offrent à chacun la possibilité de s'informer sur les pratiques, les pistes d'innovations, de prendre la mesure de la mutation des territoires.

Certaines de ces visites sont organisées en partenariat avec la Maison de l'architecture des Pays de la Loire avec qui nous partageons les mêmes objectifs sur ce type d'action.

En 2022, douze opérations ont été proposées à la visite :

- **École des Beaux-Arts Nantes-Saint-Nazaire**, Saint-Nazaire, Titan
- **Bureaux de la Tricyclerie**, Collectif Faro
- **Bureaux de ZE Plombier**, Appareil architectes
- **Ad-Alta**, 23 logements intergénérationnels, Bouguenais, Tact architectes
- **Only Wood**, 28 logements collectifs, Orvault, Vendredi architecture
- **Bords de Loire**, 12 logements collectifs et 7 maisons de ville, Nantes, Brut et UrbanMakers
- **Coeur Talensac et Russeil**, réhabilitation de logements, en centre-ville, Nantes, Faces architectes
- **Symbiose**, réhabilitation d'une tour de logements et serre pédagogique, Nantes, Class architectes.
- 4 opérations du cycle de visites TerraFibra Architectures



Bureaux de la Tricyclerie - Collectif Faro



Bord de Loire - Brut + urbanMakers

Une cartographie de l'architecture en Pays de la Loire.

Découvrez le lieu



Viséo





CAEN

Argenteuil

PARIS

RENNES

LE MANS

ORLÉANS

TOURS

L'index

Cartographie de l'architecture en Pays de la Loire

L'index - L'atlas de l'Ardepa

Au cours de cette année 2022, le développement de L'index a continué... Inauguration prévue en 2023 !

[L'index] est une plateforme numérique sous forme de cartographie interactive permettant d'identifier et de répertorier les éléments construits « remarquables » sur le territoire des Pays de la Loire.

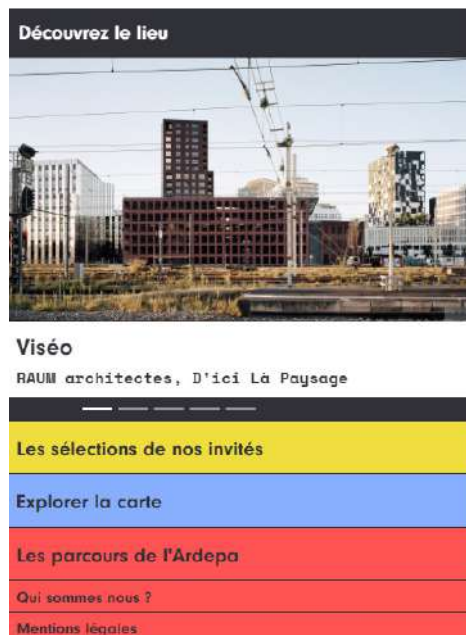
Elle a pour objectif d'attirer le regard sur un territoire protéiforme, traversé par les époques et façonné par les bâtisseur.euses.

Le choix de l'interface numérique permet de proposer une documentation géolocalisée, évolutive et accessible à tous.tes : un centre de ressources et de savoirs accumulés sur la ville et le territoire.

Sans recherche d'exhaustivité, ce nouvel outil développé par l'Ardepa ambitionne – à l'appui de différentes contributions volontaires et de partages d'expériences sensibles – de constituer un nouvel espace de curiosité et de confrontation des idées. Elle donne volontairement à lire la multitude des points de vue constituant notre rapport collectif aux territoires.



Une cartographie de l'architecture en Pays de la Loire.



Un premier temps est dédié à la transcription des expériences et savoirs accumulés par l'Ardepa au sein de la cartographie. Les différentes « expéditions urbaines », sélections (JAPL), visites, sont organisées thématiquement au travers de «filtres» qui révèlent la carte. Chaque utilisateur.rice peut donc paramétrer son outil en fonction de ses besoins.

En parallèle « **La sélection de** » donne la parole à l'arpenteur.euse, à l'individu ou au collectif, à l'expert.e ou au profane, qui partagent leur sélection d'espaces sensibles. Projet culturel, pédagogique et collaboratif, le format cartographié de « La sélection de » poursuit l'ambition d'éveiller la curiosité commune sur des espaces traversés, vécus et pourtant invisibles au quotidien. La fonction est ici interrogative, et ne vise pas à imposer une vision homogène du cadre bâti à l'utilisateur de l'application. Chaque nouvelle « La sélection de » vient faire écho à celles qui l'ont précédées : c'est dans la pluralité des points de vue subjectifs que se développent des regards éclairés. Sélectionné mensuellement par l'Ardepa, une personnalité est invitée chaque mois à raconter 5 lieux. Chaque contribution est accompagnée d'un édito de son auteur donnant à voir les problématiques soulevées. Afin d'augmenter l'expérience de l'utilisateur.rice et enrichir le contenu, l'Ardepa alimente la sélection de données (plans, photographies, capsule sonore, vidéo, dessin...etc.).



À terme, la représentation du territoire est intensifiée par la complémentarité des invité.es, à laquelle Ardepa veillera à travers son conseil d'administration.

Ce nouvel outil a pour vocation de contribuer à interroger le regard critique des utilisateurs de l'application (touristes, habitant.es, acteur.rices locaux...) sur les objets architecturaux qui façonnent l'identité des espaces et des territoires. Au cœur de la perpétuelle réinvention des liens entre l'habitat et l'environnement, il permet ainsi d'alimenter la réflexion sur la production architecturale, les usages, et les modes de vie.

Une cartographie de l'architecture en Pays de la Loire.

Découvrez le parcours



La culture urbaine et l'urbanisme transitoire sur l'île de Nantes

samedi 16 novembre 2019

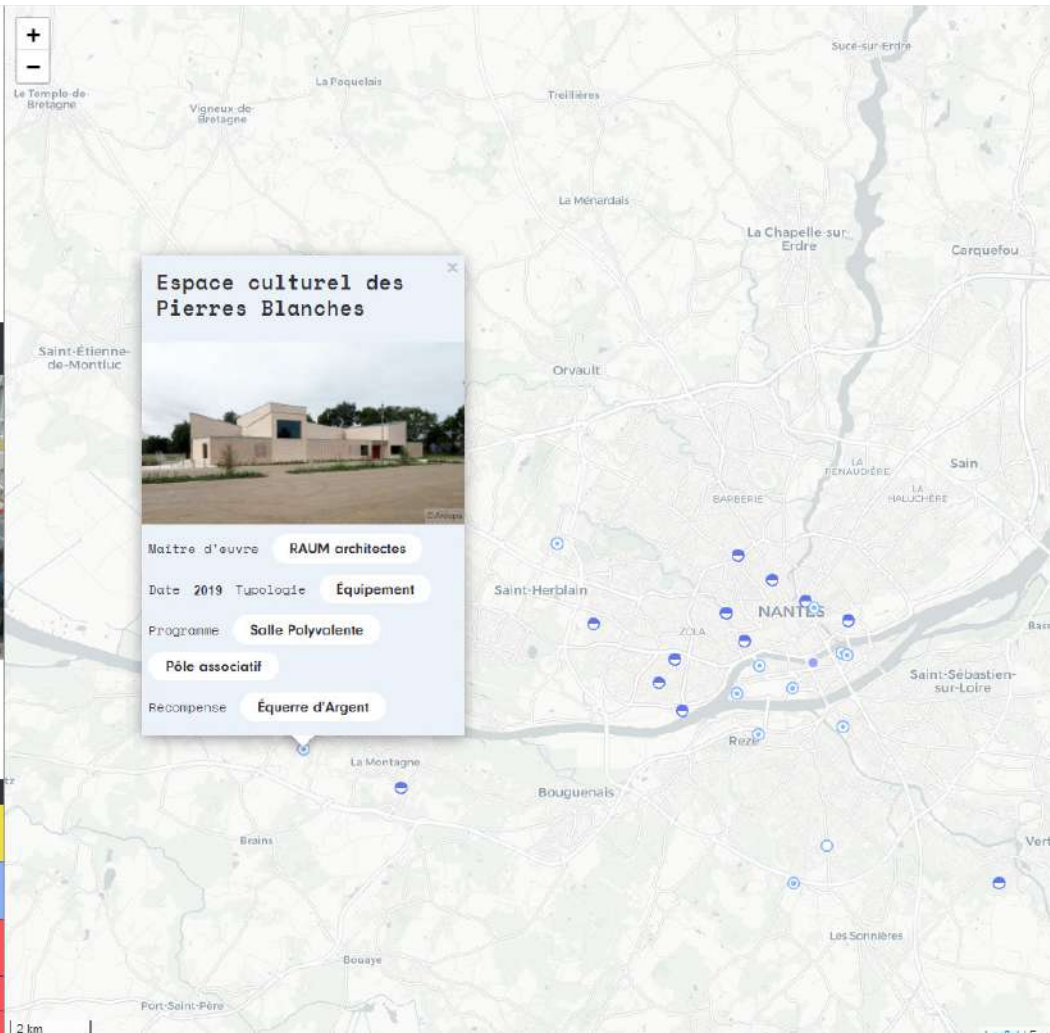
Les sélections de nos invités

Explorer la carte

Les parcours de l'Ardepa

Qui sommes nous ?

Mentions légales



Les sélections de nos invités



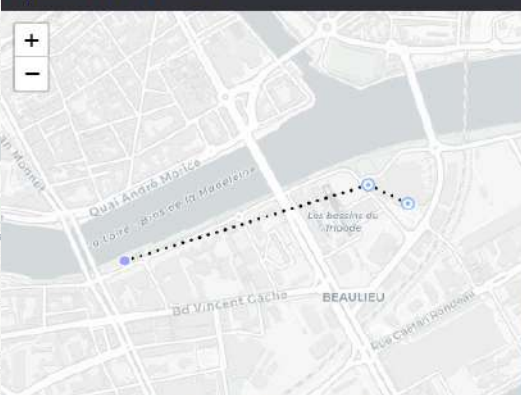
Explorer la carte

Le « bien-être » est une notion vaste dont il est nécessaire d'épanouissement, de confort, de santé (...) le bien être en collective au sein d'un espace partagé : la ville. Elle est auj l'émergence d'un sentiment de bien «être» dans sa ville.

Nous profiterons de cette thématique pour découvrir diffère être, comme le Palais des Sports de Beaulieu, édifice a une haut niveau, puis les nouveaux aménagements des berges : Samoa.

Comment se fabrique la ville aujourd'hui ? comment activer ce que nous tenterons de comprendre lors de cette expédit

Expédition urbaine 2019#2



Leaflet | Fond de carte par CartoDB, sous CC BY 3.0. Données © OpenStreetMap contributors sous ODbL



Palais des sports de Beaulieu, Équipement sportif
7-9 Rue André Tardieu 44200 Nantes



Extension du Palais des Sports, Équipement sportif
7-9 Rue André Tardieu 44200 Nantes



Les berges du faubourg, Aménagement paysager
Boulevard Gaston Daumerque 44200 Nantes

Voir les autres parcours

Le bien-être en ville

Expédition urbaine 2019#2

06/07/2019



La saison 2019 des cinq expéditions urbaines se consacre a avec les inspirations des publics, des notions environnemen
 • La première mobilise la question de l'eau et de ses enjeu troisième convoque le « nourricier » et la mémoire pour dép ville et ses imparfaits de droit de cité • La cinquième racon champs institutionnels. Ces questions sont au cœur des acti publics. Les lieux de rencontres seront assez secrets pour di chaque lieu son registre, précédé d'une séance théorique p



france
bleu
loire océan

12:13

france
bleu
loire océan

france
bleu
loire océan

france
bleu
loire océan

france
bleu
loire océan

france
bleu
loire océan

france
bleu
loire océan

france
bleu
loire océan

Studio
radiofrance

12:13
mercredi 9 février

france
bleu
loire océan



Chroniques radio

3min d'architecture

Depuis 2021, l'Ardepa anime une chronique consacrée à l'architecture sur France Bleu Loire Océan.

Tous les mois, il s'agit de donner envie d'aller voir et surtout de regarder d'un autre œil les bâtiments remarquables situés en Vendée ou en Loire Atlantique.

Diffusées en direct le 2^{ème} mardi de chaque mois, les chroniques [3min d'architecture] sont également disponibles en podcast sur soundcloud et à partir du site internet de l'Ardepa.

Lien : soundcloud.com/association-Ardepa

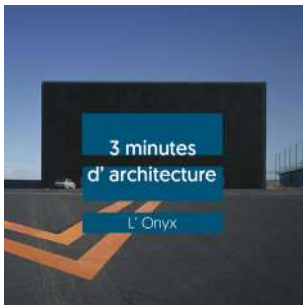
Pour cette deuxième saison, l'Ardepa a choisi d'articuler toutes ses chroniques autour d'un même thème :

"ARCHITECTURE ET CONTEXTES"

Au-delà des bâtiments chroniqués, cette année nous nous intéressons à la manière dont le contexte dans lequel se construit un bâtiment influence son ou sa concepteur.rice.

En effet, un.e architecte ne part jamais de rien. Son travail s'inscrit dans une histoire, un contexte culturel et social, dans un topographie, un environnement naturel mais aussi construit ! Tous ces éléments et plus encore constituent le contexte d'un bâtiment. Parfois contraignant, il est bien souvent à la base de l'acte de conception.





- Lycée N. Mandela à Nantes (arch. F. Leclerc & D'ici-là Paysage)
- Cours des 50 otages à Nantes (urb. Bruno Fortier)
- Base sous-marine de St-Nazaire (arch. Life & VIP F. Geipel)
- Bâtiment J-B. Daviais à Nantes (arch. Forma6)
- Centre de la Biodiversité à Beautour (arch. Guinée Potin)
- Dune Habitée à St-Hilaire de Riez (arch. THE architectes)
- Théâtre Onyx à St-Herblain (arch. Atelier J.Nouvel - Myrto Vitard)
- Halles du marché au Pouliguen (arch. Berranger Vincent)
- Lieu Unique à Nantes (arch. Construire - P.Bouchain)





ANELYA



Pédagogie de l'architecture et de la ville

Pédagogie de l'architecture auprès du jeune public

Les actions développées par l'Ardepa depuis 1979, année de sa création, sont destinées à sensibiliser tous les publics à la fabrication et aux évolutions de la ville, des bâtiments qui la compose et des enjeux urbains et politiques dans lesquels la cité s'inscrit.

Eveiller le jeune public à l'architecture, à l'urbanisme et au paysage permet de faire de la ville un sujet d'étonnement.

De susciter leur curiosité et leur apprendre à observer, à mettre des mots sur des notions souvent confuses.

L'étude de la ville et de l'architecture mobilise plusieurs disciplines enseignées à l'école et apprend aux élèves à synthétiser leurs connaissances tout en reliant des notions qu'ils pensaient indépendantes.

Les visites, parcours, lectures, jeux, débats et ateliers de fabrication sont autant de moyens qui permettent aux jeunes, enfants et adolescent.es d'avoir une compréhension plus fine de leur environnement, d'éprouver les règles de vie en société et d'envisager leur propre responsabilité dans ce contexte urbain.

Qu'ils deviennent des citoyen.nes actif.ves, responsables de leur cité, attentifs à la nature et à l'environnement, respectueux de l'autre dans sa diversité et ses différences.

Si l'intérêt pour la culture architecturale a évolué, et bien que l'architecture constitue notre cadre de vie quotidien, elle reste encore trop souvent méconnue, incomprise, ou pire, ne suscite que l'indifférence de ses usager.ères.

Parler d'architecture dès l'école doit contribuer à lutter contre cette indifférence, **faire comprendre à chaque enfant que «l'espace qui l'entoure est aussi social que physique et matériel»¹ le rendre curieux de son environnement bâti, le préparer à devenir un.e citoyen.ne éclairé.e, conscient.e de l'importance de son cadre de vie.**

Vivre sa ville, c'est l'appivoiser, l'écouter, la regarder, la respecter, l'imaginer et la construire pour l'avenir.

1. De l'intérêt de transmettre l'architecture aux enfants- colloque organisé par le Réseau des Maisons de l'Architecture en 2008

EXPLORATEURS DE LA VILLE

MASTERCLASS D'URBANISME
Première édition

Le "Masterclass d'urbanisme" a été organisé à la ville de Saint-Nazaire le mardi 20 juin 2018. Ce masterclass a permis d'observer et d'analyser les différents aspects de la ville de Saint-Nazaire. Les participants ont pu observer et analyser les différents aspects de la ville de Saint-Nazaire.

L'étude de la ville et de son territoire est un enjeu majeur pour les collectivités locales. Elle permet de mieux comprendre les besoins et les attentes des habitants et de proposer des solutions adaptées.

DÉCOUVRIR LE CARNET ILLUSTRÉ DES ÉLÈVES DE 6ème DU COLLÈGE PIERRE NORANGE

SPRIT ET COLLEGE

DES EXPLORATIONS URBAINES AUTOUR DE...



LA CITE ENJOYATIVE

La Cité Enjoyative est un projet de réhabilitation d'un quartier de Saint-Nazaire. Elle vise à améliorer les conditions de vie des habitants et à créer un cadre de vie agréable.

LES ÉLÈVES ET ENSEIGNANT·ES DE PIERRE NORANGE

Les élèves et enseignants du collège Pierre Norange ont participé à ce masterclass. Ils ont pu échanger avec des professionnels de l'urbanisme et découvrir les enjeux de la ville de Saint-Nazaire.

L'ATELIER NOIR

L'Atelier Noir est un atelier de réflexion et de création. Il vise à développer la créativité et l'esprit critique des participants.

Retour sur l'année 2022...

Plusieurs années d'expérimentation et d'engagement aux côtés de nombreux partenaires ont permis de consolider le savoir-faire de l'Ardepa. Ses actions de pédagogie de l'architecture s'adressent à tous les âges, de la maternelle aux étudiant.es de cycle supérieur.

Aujourd'hui l'expertise de l'Ardepa est reconnue à l'échelle nationale, au sein du Réseau des Maisons de l'architecture et auprès d'acteur.rices nationaux tels que la Cité de l'Architecture et du Patrimoine, le ministère de la Culture, Arc en Rêve, les CAUE (...)
L'Ardepa est invitée à présenter sa démarche lors d'événements professionnels tels que les colloques «La ville en jeux» organisé par la Compagnie des Rêves Urbains en 2021 et avant cela en 2019. ou encore auprès des membres du groupe de travail Pédagogie de l'Académie d'architecture.

La crise sanitaire du Covid-19 n'est pas si éloignée et certains projets en cours de développement en 2022 sont directement liés aux décisions prises à la suite des confinements. Ils ne sont pas encore présentés dans ce rapport d'activité mais il est important de les mentionner car par ricochet, ils subissent les répercussions de la crise sanitaire du covid-19.

- Un cycle de podcast axé autour des espaces publics est en cours de production. Il s'adresse aux adolescent.es et vise à mettre en évidence les multiples sujets qui gravitent autour des espaces publics et de leur modes d'appropriation.

- ExMo, une exposition mobile d'introduction à l'architecture (découverte et manipulation) qui itinérera dans les collèges et lycées de la région est en cours de finalisation. ExMo a l'ambition d'être une ressource pour les enseignant.es qui souhaitent inscrire l'architecture dans leurs séquences pédagogiques.

En 2022 l'Ardepa a travaillé aux côtés de 4 780 jeunes :

- Primaire : 1 740 élèves lors de projets longs et 240 lors de visites pédagogiques.
- Collégiens : 840 élèves lors de projets longs et 300 lors de visites pédagogiques.
- Lycéens : 890 élèves lors de projets longs (principalement dans le cadre de Divers(c)ités) et 210 lors de visites pédagogiques.
- Etudes supérieures : 205 étudiant.es lors de visites pédagogiques et 24 étudiant.es de l'ensa Nantes dans l'encadrement de Divers(c)ités.
- Le temps extra-scolaire a touché 285 jeunes de 6 à 15 ans.
- En partenariat avec le Rectorat, l'Ardepa a pris part à 3 formations rassemblant 70 enseignant.es, conseiller.ères pédagogiques, enseignant.es stagiaires (INSPE) mais aussi architectes.

L'Ardepa invente et fabrique des jeux pédagogiques (Fabrikado, Kit&Clip et d'autres...) qui visent à explorer l'architecture et la ville en autonomie ou à faciliter une

démarche exploratoire. Ces jeux sont disponibles toute l'année sur le site boutique de l'Ardepa.

Enfin, au sein du **Réseau des Maisons de l'architecture, l'Ardepa et la MA Isère co-pilotent le Groupe de Travail (GT) dédié à la Pédagogie.**

Dans un objectif de mutualisation et de mise en réseau, le «GT pédagogie » ambitionne de favoriser les échanges de savoir-faire entre les MA via la libre circulation d'outils et dispositifs pédagogiques. 2022 a été marqué par la volonté d'organiser un séminaire de réflexion qui permettra d'explorer la manière dont la pédagogie de l'architecture permet d'impliquer différents publics dans la Fabrique urbaine. Le programme de ce séminaire a été soumis aux membres du Réseau des MA et celui-ci se déroulera les 8 et 9 juin 2023 à Grenoble.

Ce séminaire sera prolongé d'une synthèse écrite mais donnera également lieu à l'écriture d'un ouvrage mettant en avant des modes de médiation de l'architecture qui permettent d'impliquer tous les publics dans la Fabrique de la ville et de l'architecture : [Ma MED].

Tout en s'appuyant sur l'expertise du GT Pédagogie, le RMA peut ainsi porter au niveau national des débats quant à la reconnaissance de l'architecture.

Détail des actions de pédagogie

Temps extra-scolaire

Archit'eliers	50
Journée "Nantado"	56
Ateliers au Sequoia	58
Ateliers Cabane à Transfert	60

Temps scolaire - niveau lycée

Divers(c)ités	62
LPO Joubert - Ancenis	74

niveau collège

Maquette sonore Bâtiment J-B. Daviais	78
Repères Urbains - CAP 44	80
Explorateur.rices de la ville - Saint-Nazaire	82

niveau primaire et maternelle

Les élèves font leur cirque - Cité du Cirque Le Mans	84
Ta Ville entre les Mains	86
Ville & Habitat - Maternelle Le Bignon	88

Visites & parcours urbains

Formations professionnelles

Jeux pédagogiques

Réseau des Maisons de l'architecture

90

92

94

98

Les Archi' teliers

Les Archi'teliers sont nés d'une envie d'expérimenter un autre mode d'appréhension de l'architecture. D'expérimenter de nouvelles thématiques liées à notre environnement architectural auprès d'une tranche d'âge alors moins ciblée que d'autres. D'une envie de s'amuser d'un sujet mal perçu et difficile d'accès et ce, en dehors du temps scolaire.

En place depuis 2011, les Archi'teliers, ateliers pédagogiques d'initiation à l'architecture, à la ville et au paysage constituent une porte d'entrée ludique dans cet univers complexe tout en étant à la portée de chacun.e.

En participant à des visites et des ateliers, les enfants âgés de 7 à 15 ans découvrent l'architecture par le biais de notions inhérentes à celle-ci telles que les formes, les matériaux, l'orientation, les couleurs, les échelles, les mobilités... Comment un contexte urbain, social ou environnemental est intimement lié à l'architecture. Ils apprennent à devenir curieux.euses de ce qui les entoure, à pousser les portes et se poser des questions tout en s'amusant !

Dans le cadre d'un partenariat avec la Samoa*, les centres de loisir Aimé Césaire et Studio 11/15, l'Ardepa proposait deux cycles d'archi'teliers autour de l'évolution urbaine de l'île de Nantes et plus particulièrement de l'espace public.



L'île de Nantes représente un véritable terrain de jeux où les enfants laissent cours à leur imagination afin de mieux comprendre leur environnement et de participer à l'avenir de leur ville.

Les deux cycles, composés de 3 à 5 séances, étaient ouverts aux enfants âgés de 7 à 15 ans, inscrits aux centres de loisirs Aimé Césaire ou Studio 11/15 (situés sur l'île) ou aux enfants inscrits par leurs parents et venant de toute l'agglomération. Ces archi'teliers auront permis à nouveau de tisser des liens avec des partenaires aux savoir-faire singuliers et complémentaires de l'Ardepa : le collectif Gru (cycle 01) et mariejo Illustrations (cycle 02).

pour les 7-11 ans
et 12-15 ans

ARCHITELIERS

île de Nantes

Cycle
2022



samoa

Wardepa

Archi' teliers - Cycle 01

La rue est à nous !

Du 11 au 15 avril 2022, les archi'teliers « La Rue est à nous » ont été l'occasion pour un groupe de 15 enfants (7/11ans) d'interroger comment le mobilier urbain peut renouveler notre expérience, usage et appropriation de l'espace public.

À partir de protocoles d'expérimentation par les sens, les usages, les formes et matières, les trois premiers ateliers proposaient au groupe d'explorer l'île de Nantes et de se mettre à l'épreuve de mobiliers insolites : faire l'expérience du mobilier-bar de l'Agronome imaginé par Quand Même, investir l'immense Table-ronde de l'atelier Fichtre, découvrir la Pêcherie du Quai Hoche ou encore de sentir tous ses sens mobilisés au Jardin des 5 sens !

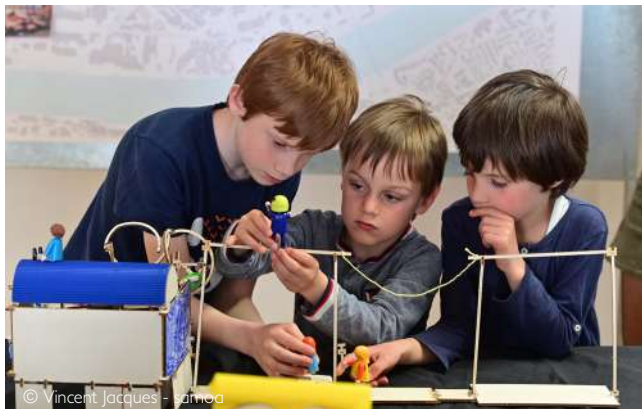
De retour en atelier, les enfants ont constitué un inventaire collectif des matières rencontrées et des actions expérimentées sur un plan grand format. A partir de ce travail d'enquête et de l'outil de maquette Kit&Clip, les enfants ont pu à leur tour et en groupe inventer de nouvelles manières d'occuper l'espace public par la création de petites installations urbaines : un ciné-théâtre de plein-air, un parcours qui nous fait grimper de plusieurs manières puis glisser et enfin se reposer, des cabanes en hauteur pour s'abriter et observer la ville...



Exploration du Jardin des 5 sens



Collecte des informations issues de l'expérimentation des mobiliers de l'île de Nantes



Pour les accompagner dans la formalisation en volume de leurs envies, besoins et imaginaires en terme de mobiliers urbains, les enfants sont guidés lors de la dernière séance par Anne Bourbon et Aglaé Lebot du collectif d'architecture Gru. Ce collectif nantais développe en effet depuis plusieurs années une démarche expérimentale par l'aménagement transitoire de mobilier dans des rues et places nantaises, nous invitant à renouveler nos imaginaires de l'espace public.

Pour partager auprès de tous.tes les réflexions du groupe, les productions auront par la suite été exposées de juin à septembre au Hangar 32, lieu de médiation du projet urbain de l'île de Nantes.



Archi' teliers - Cycle 02

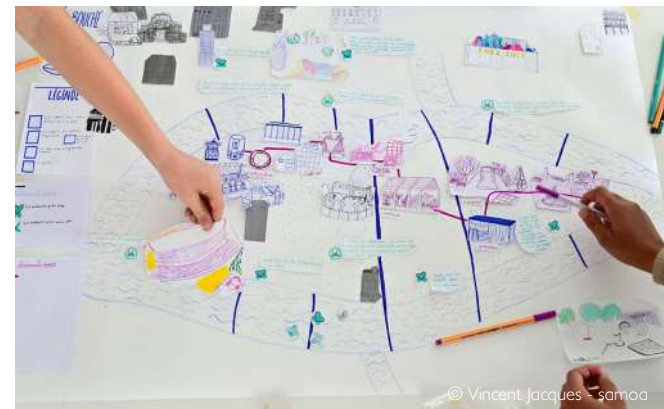
Place !

Dans une ville, l'espace public est constitué de tous les espaces de passage et de rassemblement. Prendre place dans la ville n'est pas toujours si simple pour les adolescent-es. Si l'espace public est pensé pour être à l'usage de tous-tes, nous n'y faisons pas tous la même chose selon notre âge, notre genre, le quartier ou encore nos centres d'intérêts.

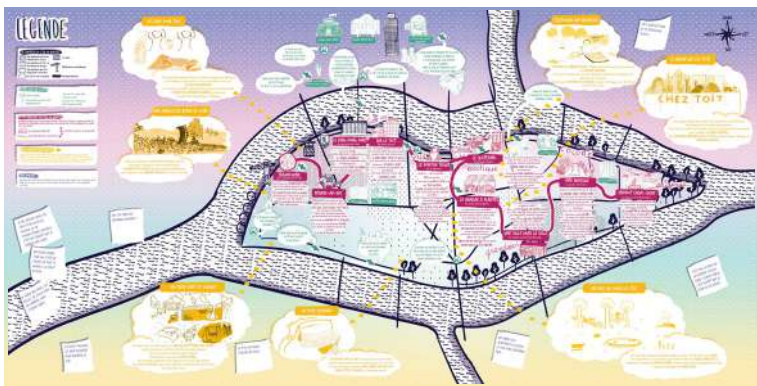
À travers la réalisation collective d'une carte sensible de l'île de Nantes, l'archi'telier "Place !" (29, 30 juin et 01^{er} Juillet), a donné l'occasion à un groupe de 10 collégien.nes de révéler et partager leurs expériences vécues dans l'espace public tout en les confrontant avec leurs aspirations, besoins et idées pour mieux prendre place dans les espaces publics de demain !

Au fil de trois journées accompagnées par Mariejo illustrations, **"La bouche de Nantes"** apparaît sous le crayon des collégien.nes. Ouverte, cette silhouette de bouche contenant les récits et propositions des jeunes, symbolise leur envie de prendre la parole. La carte devient alors un guide de lecture de la ville à hauteur d'adolescent.es s'adressant aux concepteur.rices de la ville de demain tout comme aux personnes curieuses de découvrir ce que les jeunes ont à nous dire !

Retrouvez La Bouche de Nantes sur le site de l'Ardepa !



Processus de création de la carte en atelier



© Vincent Jacques - samoa

Inauguration de la carte "La Bouche de Nantes" au Studio 11/15



© Vincent Jacques - samoa

Journée "Nantado"

La Ville de Nantes a développé un programme d'activités adaptées aux adolescent.es de 6^{ème} et 5^{ème} des collèges nantais publics et privés : Nantado.

Nantado propose de découvrir gratuitement des activités culturelles et sportives, des rendez-vous insolites et amusants. C'est l'occasion de découvrir de nouveaux espaces, des équipements, des événements, dans un contexte privilégié et encadré.

Dans le cadre de ce programme, l'Ardepa propose trois ateliers par an pour se glisser... "dans la peau d'un.e architecte" ! Les ateliers ont lieu pendant les vacances de la Toussaint, de Février et de Pâques et se déroulent sur une journée entière :

- Matinée : Observation d'un espace public, découverte de la multitude de "couches" qui composent la ville, analyse des usages et des usagers, identification de manques...
- Après-midi : Travail par groupe en maquette, pour inventer de petits projets pouvant s'installer à proximité de la place analysée. Puis goûter convivial en partageant à chacun des groupes les propositions imaginées.





"Cabanes perchées"

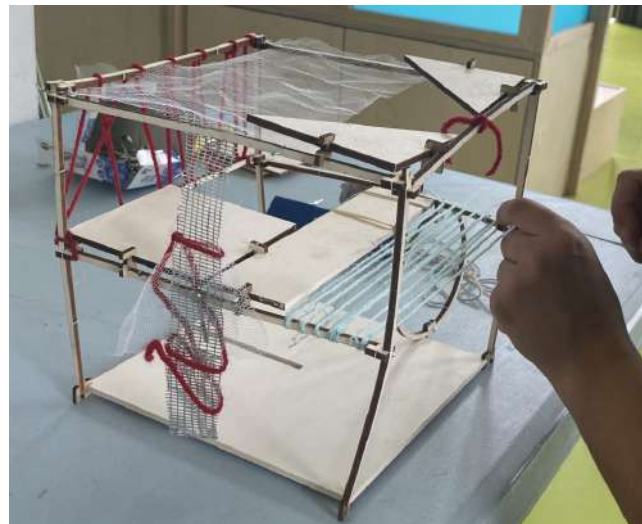
En partenariat avec le Sequoia (*Pôle sciences et environnement, partie intégrante de la Direction de l'Éducation de la Ville de Nantes*) l'Ardepa a imaginé un cycle d'ateliers intergénérationnels où petit.es et grand.es sont amené.es à imaginer une cabane en la construisant.

Chacun.e construit sa cabane en répondant à plusieurs contraintes :

- QUE FAIT-ON ? choix de 2 usages et d'une position pour le corps (assis en tailleur, couché sur le dos, sur le côté...)
- QUE VOIT-ON ? où sont les ouvertures, que cadrent-elles ?
- QUELLE AMBIANCE ? choix d'un emplacement dans l'arbre

Après un temps de discussion qui permet à chacun.e d'exprimer sa vision personnelle de ce qu'est une cabane, les participant.es en réalisent la maquette à partir de l'outil d'assemblage "Kit & Clip" imaginé et fabriqué par l'Ardepa. Une fois toutes les cabanes réalisées, elles sont assemblées sur un grand arbre. Certaines communiquent via de grandes échelles ou ponts de singe.

Ces ateliers étaient organisés dans le cadre du cycle TerraFibra Architectures.





Ateliers cabanes - Transfert

Mis en place à l'été 2021 en partenariat avec PickUp Production, les ateliers cabanes à Transfert ont fait leur retour de juin à juillet 2022 pour la dernière année d'ouverture de cette friche culturelle qui se transformera bientôt en quartier d'habitation Pirmil-les-îles.

Ces ateliers proposent le temps d'un après-midi de réfléchir collectivement et poétiquement à nos modes d'être en groupe et la manière dont nous habitons et fabriquons le territoire par **la construction d'une cabane en bambou, sans clous ni vis.**

À chacun des sept ateliers, des groupes intergénérationnels de 10 à 20 personnes se sont rencontrés et ont appris à se connaître en partageant leurs univers respectifs de la cabane. Souvenirs d'enfance, espace protecteur, intimiste, de retraite solitaire, lieu de contemplation propice à l'évasion et la rêverie, cabane dans les arbres en pleine nature... Architecture de bric et de broc, de cartons pliés ou de couvertures, auto-construction en terre, paille et bois...

Le croisement de ces multiples imaginaires et expériences aura permis de faire émerger des architectures éphémères de bambou et de tissus de récupération singulières à chacun des groupes.



Les réflexions et productions développées à chacun des ateliers viennent alimenter la recherche-action menée par le "Labo" de Transfert, qui étudie comment les récits, pratiques artistiques et collectives peuvent infuser dans la fabrique de la ville pour mieux s'écarter d'une conception standardisée des espaces urbains.



Niveau Lycée - Divers[c]ités

On peut constater que les études d'architecture sont majoritairement choisies par des étudiant.es aux parcours similaires, issus des filières générales, de la section scientifique et en particulier des jeunes filles. Pour répondre à ces enjeux, l'ensa Nantes a initié le projet Divers[c]ités, accompagné de l'Académie de Nantes et de l'Ardepa. Inspiré de «l'affirmative action» aux États-Unis et des programmes de discrimination positive lancés en France, Divers[c]ités a pour objectif d'ouvrir les études et les métiers de l'Architecture aux lycéen.nes issu.es d'une diversité de profils scolaires et culturels.

Ce projet s'adresse aux lycées de l'agglomération nantaise, puis de la région dans un second temps. Il permettra à des lycéens et lycéennes issu.es de la diversité de s'autoriser, alors que leur contexte social et culturel n'y est pas favorable, à s'engager dans un processus d'acculturation concernant la fabrique de la ville, d'où pourraient naître certaines vocations...

À terme, il s'agit de retrouver une pluralité de profils chez les étudiant.es afin d'enrichir le temps de formation que représente les études d'architecture.

Le projet Divers[c]ités incarne ici la première étape de la reconnaissance d'une société multiculturelle.

Pour sa huitième année d'existence, le dispositif Divers[c]ités, **cordée de la réussite*** commune à l'architecture de Nantes et à l'Ardepa, poursuit ses actions sur trois volets complémentaires :

1. Orientation dans les filières de la construction et de la création, à la croisée desquelles se trouvent les études d'architecture.

2. Égalité des chances en école d'architecture, afin de permettre à des profils de jeunes peu représentés dans les études d'architecture d'y accéder et d'y réussir.

3. Acculturation aux enjeux de l'architecture, de la construction, de la fabrique de la ville, du développement durable et de la citoyenneté.



Visite de l'ensa avec des premières du lycée la Colinière (Nantes)



Stage d'immersion à l'ensa, pour 20 jeunes venus de toute la région

Un engagement régional

Douze lycées publics (généralistes, technologiques, et professionnels) répartis dans toute la région des Pays de la Loire, sont intégrés au dispositif :

- Gaspard Monge - la Chauvinière (Nantes, 44)
- Carcouët (Nantes, 44)
- La Colinière (Nantes, 44)
- Jean Perrin (Rezé, 44)
- Aristide Briand (Saint-Nazaire, 44)
- Aimé Césaire (Clisson, 44)
- Jean Moulin (Angers, 49)
- Réaumur et Buron (Laval, 53)
- Raphaël Élizé (Sablé sur Sarthe, 72)
- Funay - Hélène Boucher (Le Mans, 72)
- Georges Clémenceau (Chantonnay, 85)
- Rosa Parks (La Roche sur Yon, 85)

Une **cordée de la réussite est un dispositif d'égalité des chances et d'ouverture culturelle, labellisé par le ministère de l'éducation nationale et de la jeunesse. Les cordées reposent sur un partenariat entre un établissement du supérieur **tête de cordée** (ici l'école d'architecture de Nantes), des **établissements sources** de l'enseignement secondaire (douze lycées répartis dans les Pays de la Loire), et un **opérateur associatif** : l'Ardepa*



Un dispositif protéiforme

Les interventions menées dans le cadre du dispositif interrogent une pluralité d'enjeux, tant dans leurs formes que sur le fond.

Sur les sujets abordés, quel domaine mieux que la fabrique de la ville peut créer une telle transversalité entre sciences et culture, entre technique et société, entre éthique et pratique ? En fonction des spécificités et des demandes des lycées, nous pouvons donc intervenir dans des cours dédiés à des disciplines très différentes et aborder des sujets divers mais transversaux : développement durable, culture artistique et scientifique, citoyenneté et vie de la cité...

Cette transversalité se reflète aussi dans les formes de nos interventions : séances au lycée ou hors-les-murs, orientation, ouverture culturelle, complément à un enseignement, rencontres avec des étudiant.e.s ou des professionnel.le.s, accompagnement aux procédures d'admissions...

En parallèle de ces interventions ponctuelles, cette année 2022 marque aussi l'organisation de trois grands temps-forts (décrits dans les pages suivantes) : un stage d'immersion à l'ensa pour 20 lycéen.nes, et deux résidences d'une semaine pour 15 à 30 étudiant.es de l'ensa, dans des lycées partenaires de Divers[c]ités.



Tout au long de l'année, plus de vingt étudiant.es de l'école d'architecture ont participé à près de 80 interventions dans les lycées ou à l'école d'architecture, permettant de sensibiliser 800 lycéen.nes.

Les formes d'interventions sont multiples et s'adaptent aux spécificités des lycées et aux demandes des enseignant.es :

- Séances d'informations sur les études et les métiers de l'architecture,
- Visites guidées de l'ensa,
- Aide à l'orientation dans les filières de la création,
- Rencontre avec des étudiant.es et des professionnel.les,
- Visites architecturales et urbaines,
- Analyse bâtie du lycée,
- Ateliers de conception en maquette,
- Mini-conférences sur un sujet architectural faisant lien avec le programme d'un cours,
- Ateliers de découverte de matériaux,
- Expérimentation de mise en oeuvre...

Depuis cette année, Divers[c]ités est aussi formellement inscrit dans la maquette pédagogique de l'ENSA Nantes. Cette inscription reconnaît la valeur des actions de "l'école dans l'école" que constitue le dispositif, lui donne une plus grande visibilité, et permet la création d'unités d'enseignement en lien avec ses actions (par exemple, les projets courts, présentés dans les pages suivantes)

Stage d'immersion en école d'architecture

du 13 au 19 février 2022

Des lycéen.ne.s en immersion à l'ensa

Du 13 au 19 février 2022, vingt élèves de terminale venus de toutes les filières et de toute la région des Pays de la Loire ont passé une semaine en immersion à l'école d'architecture.

Aux côtés de trois professionnels et de six moniteurs étudiants, ils ont découvert la multitude de dimensions qui composent la ville et le territoire. Au programme :

Quatre matinées de visites architecturales et urbaines

- L'ensa Nantes (l'école, sa situation dans le quartier de la création, les grands principes du projet d'Anne Lacaton et Jean-Philippe Vassal)
- Rezé (quartiers Balinière et Château de Rezé, l'espace Diderot, la Maison Radieuse, l'hôtel de ville, le village de Trentemoult et le navibus)
- Centre-ville de Nantes, en deux matinées (chacun des quatre groupes s'intéressait à un « transect » : un extrait rectangulaire de la ville de Nantes de 800m par 100m - voir pages 10-11)

Quatre après-midi en atelier de projet

- Opérer un diagnostic sur un territoire, comprendre les multiples domaines que l'on peut étudier pour appréhender la ville, ses formes et ses acteur.rices...
- Se placer en posture de projet, inventer de petites utopies pour les quartiers étudiés.

Travailler en groupe, organiser les tâches et se les répartir...

Une restitution à l'oral le vendredi matin, devant six témoins : professionnels, architectes, chorégraphes, enseignants, et/ou partenaires du dispositif (Académie de Nantes)

Une table ronde d'orientation vers les études et métiers de la construction et la création, le vendredi après-midi.

Chiffres-Clés

- Une semaine d'immersion en école d'architecture
 - Du dimanche soir au samedi matin
 - 4 visites architecturales et urbaines
 - 4 demi-journées en atelier
 - Une restitution des projets à l'oral le vendredi
- 20 participant.e.s :
 - 10 lycéens et 10 lycéennes
 - 10 T. générales, 7 T. technologiques et 3 T. pro
 - 10 lycées d'origines, dans toute la région
- 6 moniteurs et monitrices étudiant.e.s à l'ensa
- 2 enseignant.es de l'ensa présents toute la semaine
- 6 professionnel.les témoins de la restitution le vendredi





Enseignements : projet court

«C'est la pause»

du 21 au 25 février et du 12 au 16 septembre 2022

Des étudiant.e.s en immersion au lycée

Du 21 au 25 février 2022, 29 étudiant.es de l'ensa Nantes ont passé une semaine en résidence dans le lycée Jean Perrin, à Rezé (44). Du 12 au 16 septembre 2022, 12 étudiant.es faisaient de même au lycée Aristide Briand, à Saint-Nazaire (44).

Toute la semaine s'est déroulée sous la forme de travaux en groupes mixtes lycéen.nes/étudiant.es. L'exploration des lieux, la prise en compte des habitudes et des usages, la fréquentation régulière du lycée et de ses habitant.es leur ont permis de construire une réflexion approfondie sur les espaces intermédiaires autogérés, les espaces récréatifs, collectifs, les conséquences du futur bâtiment et son chantier et les possibilités d'exposition.

En s'appuyant sur ce qui existe déjà sur place (usages, matériaux, lieux) et sur les possibilités internes au lycée (fab-lab, ateliers, réalisations des élèves) ils ont proposé des projets facilement réalisables ou nécessitant des études plus poussées : espaces de détente, réappropriation d'abris inutilisés, des clôtures, de la maison des lycéen.nes, solutions d'expositions satellites dans les espaces collectifs, dispositif de valorisation du chantier par des points d'observation ou des palissades praticables.

Cet atelier s'est conclu lors d'une présentation par les lycéen.nes et les étudiant.es dans l'amphithéâtre du lycée des maquettes et des cahiers de proposition. Les acteur.rices de l'atelier ont ensuite conduit les élèves et les adultes présents pour découvrir et expliquer les installations réalisées in situ, démontrant par l'expérience concrète la pertinence de leurs projets.

Texte : Cyrille Bret, enseignant à Jean Perrin

Chiffres-Clés

- 2 semaines d'enseignement à Jean Perrin et Aristide Briand.
 - 8 visites architecturales et urbaines
 - 8 demi-journées en atelier
 - 2 restitutions des projets à l'oral les vendredi
- À Jean Perrin :
 - 54 participant.es - 29 étudiant.es et 25 lycéen.nes
 - 3 enseignantes de l'ensa présentes toute la semaine
 - 5 enseignant.es et personnel.les du lycée
- À Aristide Briand :
 - 55 participant.es - 10 étudiant.es et 45 lycéen.nes
 - 4 enseignantes de l'ensa présentes toute la semaine
 - 4 enseignant.es et personnel.les du lycée

Chantiers Jeunes

En juillet 2022 se sont tenus deux autres temps forts : des "Chantiers-Jeunes", menés par l'Ardepa et le collectif À Côté en partenariat avec des centres socioculturels.

- Du 4 au 8 juillet, six jeunes de 11 à 14 ans ont travaillé sur la conception et la fabrication d'un potager collectif. Le projet a été mené en partenariat avec l'espace 11-15 du quartier Croix-Bonneau / Bellevue et le bailleur social l'Aiguillon.

- Du 18 au 22 juillet, six jeunes de 16 à 19 ans ont conçu et fabriqué un mobilier composé de plusieurs assises, tables et filets, installé dans le Parc de la Moutonnerie. Le projet a été mené en partenariat avec l'espace 16-25 du quartier Malakoff, et l'équipe de quartier en charge du parc.

Chacun de ces chantiers se déroule à l'intérieur de l'école d'architecture. C'est l'occasion d'inscrire le projet dans une sensibilisation plus vaste à la fabrique de la ville, et de recréer un processus de conception complet : étude d'une problématique, réalisation de croquis et de maquettes, prototypage, puis fabrication de l'objet final.



Les jeunes citoyen.nes participant.es ont pu découvrir à la fois un lieu d'enseignement supérieur, rencontrer des étudiant.es et jeunes diplômé.es, en apprendre plus sur la fabrication de la ville...

En dessinant et en fabriquant eux-même les mobiliers, ils ont expérimenté un processus de conception et appris l'usage d'outils nouveaux.



Le collectif À Côté

« Ici, c'est à côté ! Le collectif à côté, c'est l'émulsion de 15 ami.e-s issu.e-s de l'école d'architecture de Nantes rassemblé.es autour de l'envie d'explorer la ville et d'expérimenter dans une multitude de champs d'action : architecture, graphisme, cartographie, scénographie, recherche sociale... »

Une occasion pour nous de mettre en oeuvre nos compétences acquises lors des études au service des autres ainsi que de s'engager sur des sujets qui nous bousculent et nous motivent. Afin d'atteindre cet objectif, nous pensons des projets de la conception à la réalisation. »

Un engagement dans la durée !

En huit années de divers(c)ités :

L'école d'architecture de Nantes, l'Ardepa, et l'Académie de Nantes ont initié une expérimentation et une réflexion sur l'accès aux études d'architecture, avec le soutien du Ministère de la Culture, du Ministère de l'Éducation Nationale et de la Jeunesse, de la Fondation Culture et Diversité, du Conseil Régional des Pays de la Loire et de l'Ordre des Architectes.

- **Près de 3600 lycéens** de la seconde à la terminale ont été sensibilisés aux enjeux de l'architecture et de la fabrication de la ville.
- **Douze lycées** ont rejoint l'aventure (à Nantes, Rezé, Saint Nazaire, Clisson, Angers, Laval, Le Mans, Sablé sur Sarthe, La Roche sur Yon et Chantonay)
- **150 étudiant.es** en architecture ont encadré les ateliers de sensibilisation.
- **Plus de 44 élèves participants** au dispositif sont entrés en école d'architecture sur les cinq dernières rentrées universitaires ! Et plusieurs s'engagent à leur tour dans Divers(c)ités pour parler de leurs études dans leur ancien lycée.

1% Artistique

LGT La Colinière (Nantes)

Dans toute construction de bâtiment public (état, établissements publics, collectivités territoriales...), 1% du budget du chantier doit être destiné à la commande et l'installation d'une oeuvre artistique contemporaine. Ce dispositif est parfois méconnu, et à la Colinière, tout le monde passe à côté du 1% artistique du lycée sans le remarquer !

Dans le cadre de Divers[c]ités, une série d'ateliers a été organisée avec les élèves de terminale option arts plastiques, pour découvrir ce sujet, et inventer un nouveau 1% artistique pour le lycée. La question de la mémoire des lieux a aussi été explorée, et deux architectes de l'Ardepa intervenaient pour accompagner les projets des participants.

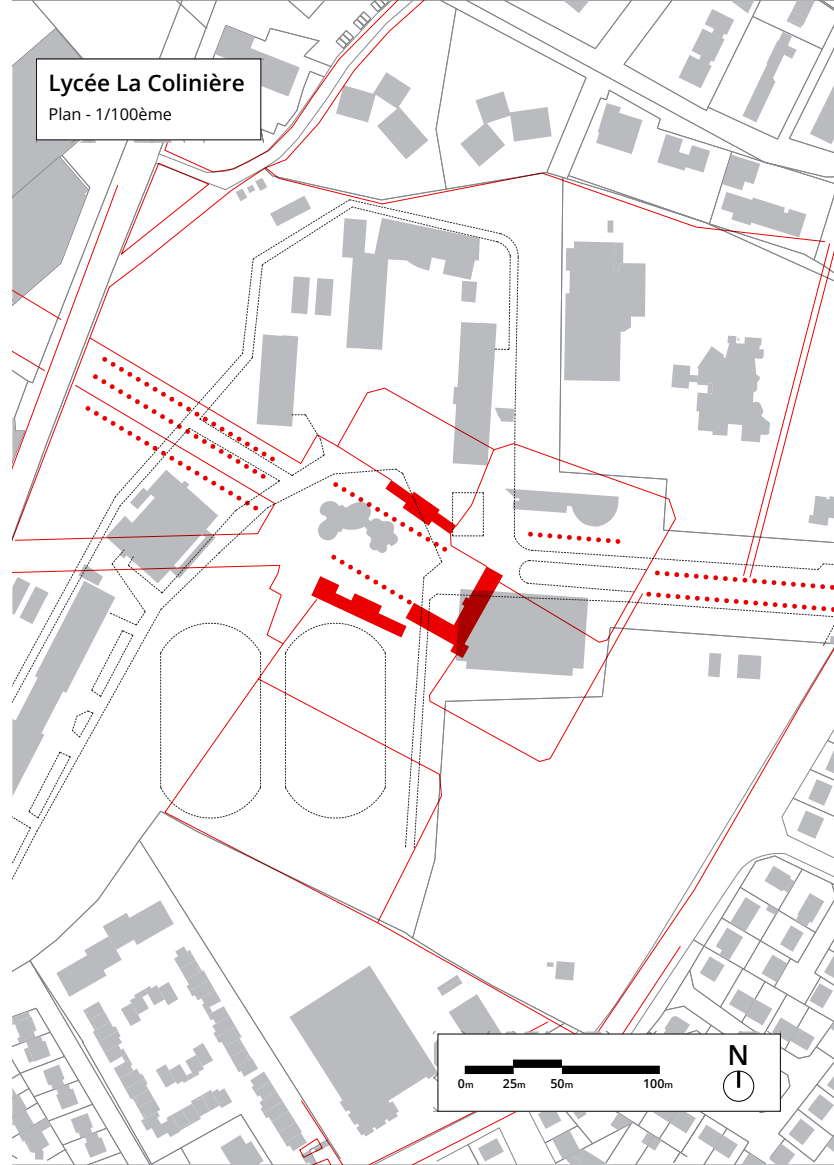
Programme :

- Une visite de l'école d'architecture et du quartier de la création, sur l'île de Nantes.
- Trois ateliers au lycée : arpentage du parc, recherches d'idées directrices pour les projets, expérimentation en croquis, en photo et en maquette...
- Restitution sous forme de planches de rendu, et oral.





Le lycée la Colinière a été bâti dans les années 1960 sur le site de l'ancien château de la Colinière. De ce domaine, il ne reste que peu de traces, excepté de rares chemins ou quelques alignements d'arbres. Ci-contre : en rouge l'ancien chateau et son parc, et en gris les aménagements et bâtis actuels.



Mobilier pour se p(au)ser

LPO Joubert (Ancenis)

Le lycée Joubert d'Ancenis s'est constitué par l'ajout de plusieurs bâtiments et l'aménagement progressif des différents espaces.

Ce projet visait à observer et analyser la manière dont les lycéen.nes s'approprient les lieux, souvent de manière spontanée, au gré des volumes et des recoins.

À la suite de cette analyse, plusieurs lieux ont été identifiés et deux classes de 1^{ère} tertiaire et industrielle ont imaginé du mobilier qui s'adapteraient au mieux aux pratiques des lycéen.nes.

Une visite à l'école d'architecture de Nantes et à Trempo leur a permis de mieux comprendre les modes d'appropriation d'un lieu et comment il est possible de penser la modularité d'un espace. Le contenu de ces visites a ensuite été mobilisé au cours de deux workshops maquette où ils ont allié le geste à la pensée et fabriqué des maquettes de mobilier modulable et multifonctionnel : espaces de conversation mais aussi de repos, de travail mais aussi propices au chargement des téléphones portables... Mobilier extérieur mais également niché dans des recoins du hall ou perché sur des espaces résiduels.





Visite organisée au début du projet : les espaces d'appropriation, espace de pause à Trempo



Visite organisée au début du projet : les espaces d'appropriation, ensa Nantes





Niveau collège Dispositif Grandir avec la culture

En 2007, le Conseil Départemental de Loire-Atlantique lance le Plan Départemental d'Education Artistique et Culturelle à destination des collèges intitulé «Grandir avec la Culture». L'Ardepa, dans le cadre de ses missions de sensibilisation à l'architecture, à l'urbanisme et au paysage s'inscrit dans ce programme et propose (avec le CAUE 44 dans un premier temps) des ateliers à destination des enseignant.es de collège.

La subvention allouée par le CD44 a permis de développer des projets autour de l'architecture durant toute l'année scolaire aux côtés des enseignant.es :

- [collège en chantier] s'adresse aux collèges nouvellement construits ou en reconstruction
- [le corps dans l'espace] permet d'associer l'architecture à un autre champ artistique
- [atelier d'architecture] permet de développer un projet sur-mesure, en fonction des envies des enseignant.es.

Par ailleurs, 15 heures de visites pédagogiques permettant d'aborder ponctuellement l'évolution du cadre urbain sont proposées aux collèges du département Loire Atlantique.

Loire
Atlantique



Grandir
avec la culture

Maquette sonore (collège Gérard Philippe - Carquefou)

Visites d'architecture & parcours urbains

Parcourir la ville, en éprouver les pleins, les vides, les limites...
En comprendre l'évolution et les mutations...

Les visites architecturales et urbaines sont un élément essentiel dans la démarche de sensibilisation engagée par l'Ardepa et connaissent une évolution constante depuis 2009.

Toujours adaptées au public, ces visites sont réalisées ponctuellement ou au sein d'un projet plus global. Plusieurs thématiques ont été développées donnant naissance à des parcours et visites variés. Sans se focaliser sur l'architecture sensationnelle de certains équipements publics, il est tout aussi enrichissant de décrypter l'histoire d'un lieu en l'observant, en allant à la recherche de ce qui le caractérise tout en mettant à jour les dimensions urbaines qui le traversent. (sociales, politiques, culturelles, environnementales...)

Collèges ayant bénéficié des visites urbaines en 2022 :

- le collège Pierre Norange de Saint-Nazaire
- le collège Gérard Philippe de Carquefou
- le collège Victor Hugo de Nantes



Collège Pierre Norange - Saint-Nazaire



Collège Victor Hugo - Nantes

Maquette sonore Bâtiment JB Davais

Collège Gérard Philippe (Carquefou)

Le bâtiment Jean-Baptiste Davais abrite des bureaux du Conseil Départemental de Loire Atlantique.

Conçu par les architectes de l'agence FORMA 6 en 2012, le bâtiment JB Davais comprend la transformation d'un édifice plus ancien : une usine électrique !

Celle-ci n'a pas été longtemps en fonctionnement mais elle a eu plusieurs vies par la suite : d'abord garage automobile, puis en friche (abandonnée) et enfin les bureaux du Département. Aujourd'hui, de l'usine électrique il ne reste que quelques éléments comme la grande arche en pierre. La structure métallique du patio est héritée du garage et les architectes ont conservés ces éléments en les intégrant dans le nouveau bâtiment.

Les élèves de la classe de 6^{ème} G du collège Gérard Philippe (Carquefou) sont parti.es à la découverte du bâtiment J-B. Davais et en ont fabriqué une maquette à plusieurs facettes. Ce projet, mené en partenariat avec Trempo et deux musicien.nes du collectif Pyramids Record a été porté par une équipe de 3 enseignant.es : arts-plastiques, histoire-géo et musique.



*Visite exploratoire et captations sonores du bâtiment JB Davais
Ateliers de MAO à Trempo*



L'ambiance des lieux tels qu'ils sont utilisés aujourd'hui sont exprimés par des sons que les élèves ont enregistrés, modifiés puis intégrés dans la maquette.

L'histoire du bâtiment s'exprime avec la double peau du bâtiment que les élèves ont transformé en s'inspirant de ce que la plasticienne Béatrice Dacher a fait sur le bâtiment original.

Les ateliers de MAO (musique assistée par ordinateur) ont eu lieu à Trampo et guidés par les musiciens Simone d'Opale et Benjamin Le Baron. À partir des enregistrements sonores réalisés dans le bâtiment Daviais, chaque groupe d'élèves a modifié, assemblé puis composé l'ambiance du lieu qu'ils avaient en charge.

Ces sons ont ensuite été intégrés à la maquette du bâtiment. Chaque bouton allume une lumière et déclenche la bande sonore du lieu.

- le patio
- le hall et l'accueil
- le parvis extérieur
- un bureau
- une salle de réunion
- le centre de documentation



Repères urbains - le CAP 44

Collège Anne de Bretagne (St-Herblain)

Qu'est-ce qui constitue un repère dans le paysage ?

La ville, dans sa perpétuelle mutation, s'appuie sur des repères, des figures urbaines ou artistiques symboliques, permettant à ses usagers de toujours se situer : patrimoine historique remarquable, verticalité dans le paysage, installation artistique insolite, traitement architectural particulier par la couleur, la matérialité, un rôle majeur joué dans la ville, etc ...

Pour prolonger les notions engagées autour de la réhabilitation du patrimoine bâti en 2021 avec les 4^e du collège Anne de Bretagne (Saint-Herblain), le projet "Repères Urbains" proposait cette année aux 3^e de s'intéresser à la transformation du bâtiment CAP 44 en marqueur du nouveau visage du quartier Bas-Chantenay. Dans le cadre de la prolongation du cœur métropolitain vers ce quartier, la réhabilitation prochaine de cette ancienne minoterie du 19^e siècle en fera la nouvelle porte d'entrée.

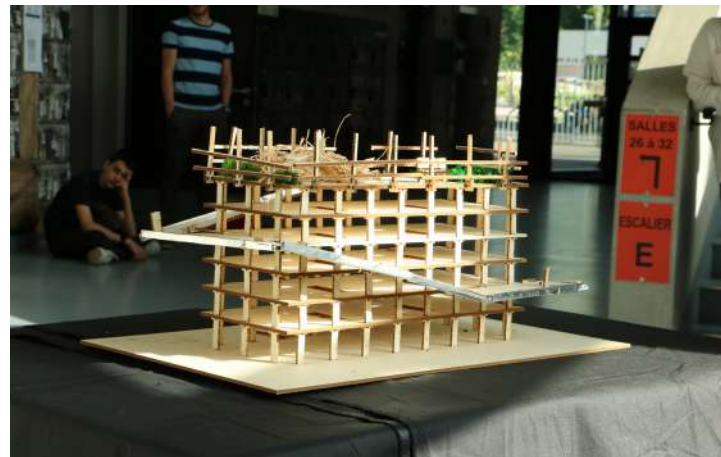
Autour de ce thème d'actualité, un grand parcours urbain à la rencontre des repères nantais aura permis aux élèves de mieux cerner le sujet et de leur donner matière à réfléchir. À partir d'une maquette simplifiée du CAP 44, ce fut ensuite au tour des collégien.nes de se prêter à l'exercice de la transformation du bâtiment !



Panorama urbain depuis le toit de l'école d'architecture



Visite du site Transfert - Rezé



Pour singulariser les propositions, les collégien.nes ont dû composer avec des contraintes architecturales, urbaines ou environnementales différentes imposées à chacun des groupes par l'Ardepa et l'équipe enseignante (professeur d'histoire-géographie et de technologie) : proposer une nouvelle liaison urbaine, travailler avec le paysage de la Loire (par reflet), proposer une nouvelle verticalité, composer avec les éléments naturels comme l'eau (proximité avec la Loire), le vent (renvoyant à l'ancienne minoterie qu'était le CAP 44)...

Cette dimension de l'atelier maquette était une manière de sensibiliser les élèves au contexte à la fois historique, urbain, environnemental avec lequel chaque projet d'architecture doit composer !

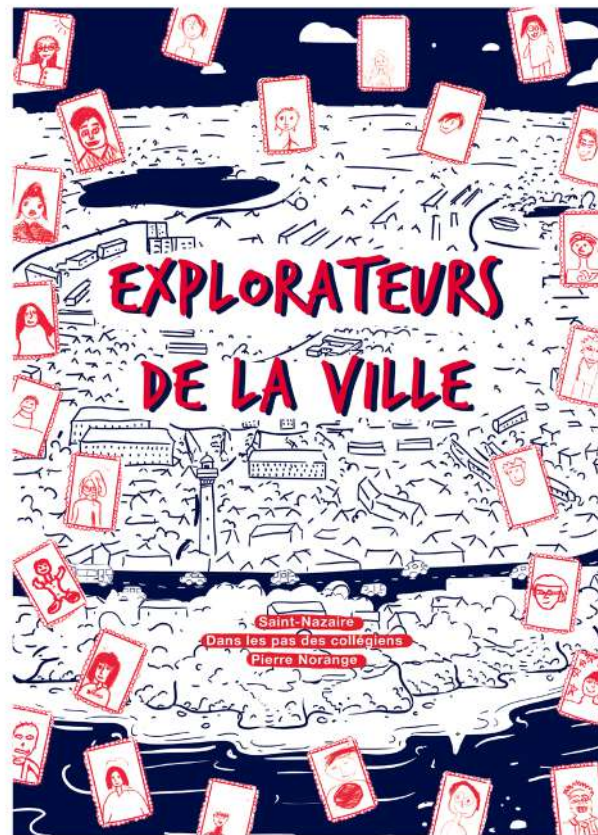
Explorateur.rices de la ville

Collège Pierre Norange (St-Nazaire)

De mars à juin 2022, quatre classes de 6^{ème} du collège Pierre Norange de Saint Nazaire ont (re)découvert, arpenté et observé au cours de trois balades urbaines le territoire nazairien. Ces parcours ont été l'occasion de faire de la ville un sujet d'étonnement. Un prétexte pour susciter la curiosité de jeunes citoyen.nes, de leur apprendre à observer finement ce qui les entoure au quotidien et à mettre des mots sur des notions souvent confuses.

Partir du collège à pied jusqu'à la Plage de Bonne Anse, puis direction la Soucoupe pour parcourir la Plaine des Sports et rencontrer une diversité d'usages de l'espace public, déambuler entre les immeubles anciens, rénovés ou nouvellement construits de la Chesnaie... au fil des parcours les élèves ont témoigné, par le dessin et le texte, de leur curiosité, intérêt et parfois humour envers des lieux qu'ils ont souvent redécouvert.

Le guide **«Explorateurs de la ville»**, composé par l'illustratrice Marianne Le Berre à partir de la production d'une centaine d'élèves, retrace leurs déambulations, leur sensibilité mais également ce qu'ils ont appris au cours du projet.



Retrouvez le guide "Explorateur.rices de la ville" en consultation libre sur le site de l'Ardepa



Niveau Primaire Les élèves font leur cirque

Ecoles élémentaires (Le Mans)

Dans le cadre du CLEAC porté par la ville du Mans et de la construction du Chapiteau (arch. Christophe Theilmann) l'Ardepa s'est associée avec la Cité du Cirque et deux écoles du Mans : l'une dans le quartier des Sablons et l'autre dans le centre historique du Mans.

Durant l'année scolaire, 6 classes de CE2, CM1 et CM2 ont découvert ce nouvel équipement mais également les enjeux urbains qui y sont rattachés :

- le chantier et le travail de l'architecte,
- les usages et usager.ères du Chapiteau,
- la place qu'il tient au sein du quartier des Sablons et de la ville du Mans

Après une visite du quartier, une rencontre avec l'architecte et des ateliers de pratique du cirque, les élèves des 6 classes de cycle 3 ont travaillé autour d'une grande maquette du Chapiteau en remplaçant les usages et usager.ères du lieu.

D'abord dessinés sur du plastique fou, puis cuits au four afin de leur redonner la bonne échelle, les usagers ont ensuite été placés dans la maquette grâce à des aimants.

Ainsi, à la manière de l'espace scénique du Chapiteau, il est possible d'en changer la configuration lorsqu'on le souhaite !



Visite du chantier du Chapiteau - Rencontre avec l'architecte





Préfabrication de la maquette à l'Ardepa.

La maquette du Chapiteau a été divisée en deux parties presque identiques : la première moitié dans l'école Gérard Philippe et la deuxième dans l'école Suzanne Busson. Ce n'est que lors de la restitution que la maquette a été assemblée et que les 6 classes ont découvert le travail des un.es et des autres.



Ta ville entre les mains

Ecoles élémentaires (Nantes)

Ce projet, proposé dans le cadre des projets EAC de la ville de Nantes depuis 2020, est une première appréhension de la ville et de l'architecture qui propose de mettre les élèves de CE1-CE2 en situation d'observation (visite), de questionnement et enfin de fabrication (conception et réalisation d'une petite architecture en maquette).

Ta ville entre les mains constitue une adaptation de la Journée Nationale de l'Architecture dans les Classes, à un public plus jeune.

La visite d'un espace public proche de chaque école et pratiqué quotidiennement par les élèves, constitue la première étape du projet.

Il s'agit d'observer en petits groupes comment fonctionne l'espace en question : l'environnement bâti, les usages et usagers, le paysage, les ambiances et matérialités...

À partir des observations et des croquis réalisés sur place, les élèves partagent leurs découvertes en complétant ensemble une grande cartographie qui sert de support commun pour faire émerger des problématiques, besoins, manques ou dysfonctionnements de l'espace analysé.

Ce projet a bénéficié du soutien de la ville de Nantes et fait partie du catalogue de projets EAC proposé aux écoles nantaises par le service Education.



Analyse de l'esplanade Raimu avec l'école des Plantes

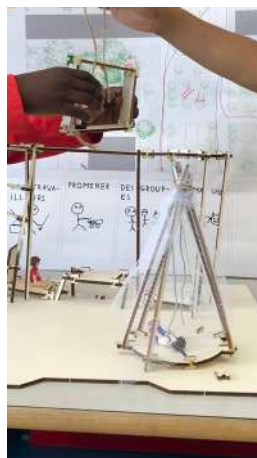
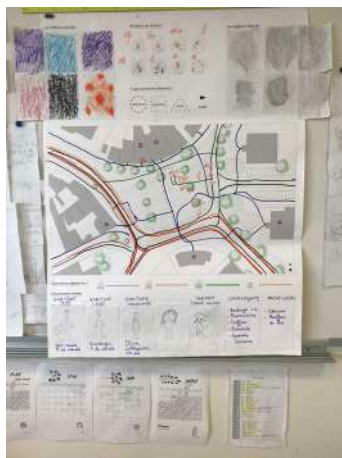
Analyse du Pôle Haluchère Batignolles avec l'école des Batignolles



Dans un second temps, les élèves en groupe formalisent par la réalisation d'une maquette plusieurs réponses aux problématiques soulevées. De petites installations urbaines émergent : elles interrogent le lieu en proposant à de nouveaux usages de s'y installer et à de nouveaux groupes de prendre place dans l'espace public.

Au travers de cet atelier, il s'agit pour les enfants de prendre conscience que nous avons tous.tes un droit d'expression sur ce qui nous entoure. Nous touchons ici à la dimension citoyenne de la ville.

En 2022, Six 6 classes ont participé au projet : école des Plantes (2 classes) école Maurice Macé (1 classe) et école des Batignolles (3 classes)



Ville & Habitat

Ecole maternelle du Moulin (Le Bignon)

Travailler autour de la ville en maternelle amène les élèves à découvrir leur environnement proche : mon école, mon quartier, ma ville. Ce changement d'échelle est éprouvé différemment selon les niveaux et nécessite toujours un travail en amont des enseignant.e.s impliqué.e.s.

Ces moments de découverte, de glanage, d'observation ont été prolongés par l'Ardepa lors de plusieurs ateliers de manipulation.

Les trois classes de Moyenne et Grande Section ont imaginé une ville en se posant la question des fonctions qui la compose et surtout comment elles cohabitent ! C'est l'occasion d'aborder ce qu'est l'espace public, l'espace privé, une rue, une place, la mixité, le voisinage...

Dans un deuxième temps, ces élèves ont fabriqué, peint les bâtiments et les ont assemblés afin de former une ville imaginée collectivement.

La classe de Petite Section est restée à l'échelle du logement mais a également éprouvé la contrainte du collectif et du compromis. En effet, à partir d'un volume individuel que chaque élève s'est approprié, l'objectif était de construire un ensemble collectif où il serait possible de passer d'un volume à l'autre.

Une exposition finale a permis de mettre en valeur le travail à la fois individuel et collectif des élèves.



Habitat collectif de la classe de Petite Section



Construction progressive de la ville des MS et GS



Visites & parcours urbains

Structuration de l'observation

Parcourir la ville, en éprouver les pleins, les vides, les limites. En comprendre l'évolution et les mutations... Les visites architecturales et urbaines sont un élément essentiel dans la démarche de sensibilisation engagée par l'Ardepa.

Elles s'adressent aux maternelles, primaires, collégiens, lycéens, étudiants, adultes, professionnels et élus.

À partir de thématiques variées, les visites s'organisent sous forme de parcours urbains :

- L'art & l'architecture, entre rupture et continuité
- La ville durable, entre réhabilitations et nouvelles constructions (ex : île de Nantes, Madeleine Champ-de-Mars, éco-quartier Bottière-Chénaie...)
- Les modes d'habiter
- Histoire et évolution urbaine (exemple des Dervallières, Bellevue, Pointe ouest de l'île...)

... ou se focalisent sur l'exemple d'un bâtiment :

- La brasserie LAB, le lycée N.Mandela, le Chronographe, Tremolino, le Palais de Justice, le bâtiment B, l'école d'architecture... etc

En 2022, 35 visites ont été réalisées (hors projet pédagogique long) et 5 ateliers ont été réalisés.

Primaires (3), Collégiens (10), Lycéens (6), Universitaires (7) Adultes (8) et Professionnels et élus (1).





*Visite des logements intergénérationnels Ad-Alta (Tact Architectes)
avec les élus de Pornic Agglo.*

Visite "le genre dans la ville" avec l'Orpan



Visite du Brick (agence AIA) avec les Masters APTE d'Audencia

Formation professionnelle

L'Ardepa est reconnue pour son expertise dans le domaine de la pédagogie de l'architecture et participe régulièrement à des formations professionnelles dans toute la France :

- En collaboration avec le Rectorat de l'Académie de Nantes, l'Ardepa intervient auprès d'enseignant.es de tous les niveaux afin de mettre en évidence la manière dont l'architecture peut s'intégrer aux programmes pédagogiques.

Les points d'entrée peuvent être aussi bien techniques que sensibles mais la plupart du temps, aborder l'architecture en classe est une opportunité pour travailler en transdisciplinarité.

- À la demande de l'Institut National Supérieur du Professorat et de l'Éducation (INSPE), l'Ardepa organise tous les ans un temps de formation pour les enseignant.es stagiaires du 1er degré.

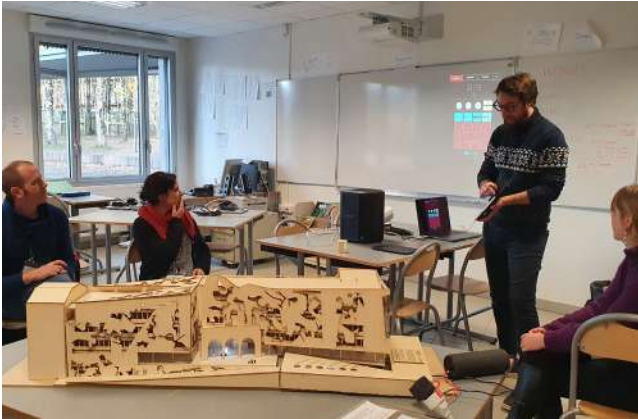
- En 2022, l'ensa Grenoble et la MA Isère ont invité l'Ardepa a présenté son travail autour des jeux pédagogiques (Kit&Clip, aventuriers du C5, Fabrikado...) lors de la Formation Transmettre® qui s'est déroulée à Grenoble.

- Dans le prolongement du dispositif "Grandir avec la culture", le Département de Loire Atlantique a proposé un temps de formation pour les enseignant.es peu habitués des projets EAC.



*Formation Transmettre® à Grenoble
Conception de jeux pédagogiques et médiation de l'architecture*





Formation enseignant.es du 2nd degré proposée par le dispositif "Grandir avec la Culture"



Formation INSPE du Maine et Loire - Paysage urbain





Jeux pédagogiques

Fabrikado #2 WOW © Vincent Jacques

Jeux pédagogiques de l'Ardepa

Mais qu'apprend-on en jouant ?

Parfois rien... parfois beaucoup.

«Jouer c'est une expérience, toujours expérience créatrice, une expérience qui se situe dans le continuum espace-temps, une forme fondamentale de la vie.»

Winnicott

L'architecture est une discipline complexe qui nous est proche au quotidien et malgré tout difficile à cerner dans ses mécanismes de conception et de fabrication. **Jouer permet de contourner la difficulté sans l'ignorer et d'aborder notre environnement d'une manière ludique et sensible.**

Afin de nourrir ses expérimentations et les projets menés auprès du jeune public, l'Ardepa a développé de nombreux jeux qui lui permettent d'aborder de manière détournée des notions souvent complexes.

Certains s'utilisent en présence d'un médiateur, d'autres en autonomie. Ces derniers sont disponibles sur :

www.boutique.lArdepa.com

- les aventuriers du C5
- les Fabrikado
- #1 TREMPO, #2 WOW, #3 FUJI
- Kit & Clip
- ... et bien d'autres à venir !



Fabrikado #2 WOW ©Vincent Jacques



Fabrikado #1 TREMPO



Kit & Clip, outil d'assemblage maquette



*Exemples de maquettes réalisées à partir de l'outil Kit & Clip.
Cet outil est accessible à partir de l'âge de 7 ans et s'utilise sans colle... Faire et défaire c'est toujours inventer !*



Fabrikado #3 FUJI



Réseau des Maisons de l'architecture

Groupe Support Pédagogie

Le Réseau des Maisons de l'architecture fédère les 32 Maisons de l'architecture. Chacune porte une méthode de travail et des actions différentes mais le réseau constitué de ces dernières revêt une occasion de mutualisation et d'échanges de savoir-faire. Il convient donc d'inventer la manière de fonctionner ensemble !

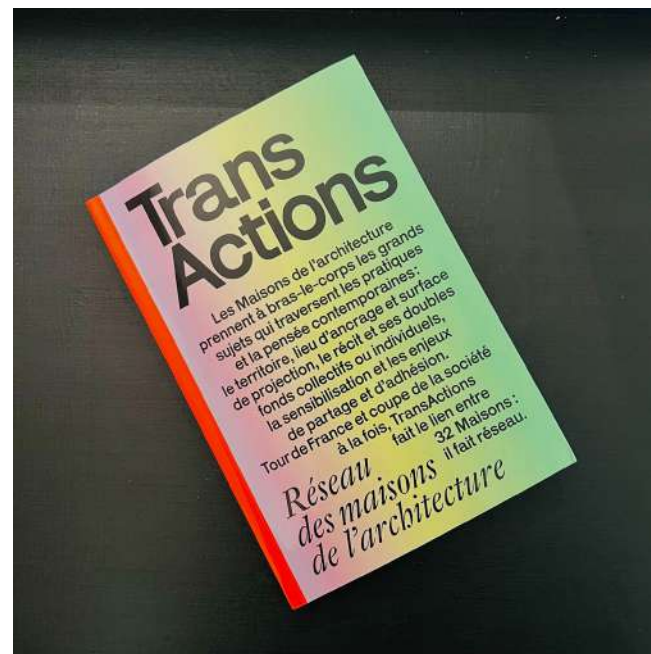
Au sein du Réseau des Maisons de l'architecture, l'Ardepa et la MA Isère co-pilotent le Groupe Support (ancien GT) dédié à la Pédagogie.

Dans un objectif de mutualisation et de mise en réseau, le «GS pédagogie » ambitionne de favoriser les échanges de savoir-faire entre les MA via la libre circulation d'outils et dispositifs pédagogiques. 2022 a été marqué par la volonté d'organiser un séminaire de réflexion qui permettra d'explorer la manière dont la pédagogie de l'architecture permet d'impliquer différents publics dans la Fabrique urbaine. Le programme de ce séminaire a été soumis aux membres du Réseau des MA et celui-ci se déroulera les 8 et 9 juin 2023 à Grenoble.

Ce séminaire sera prolongé d'une synthèse écrite mais donnera également lieu à l'écriture d'un ouvrage mettant en avant des modes de médiation de l'architecture qui

permettent d'impliquer tous les publics dans la Fabrique de la ville et de l'architecture : [Ma MED].

Tout en s'appuyant sur l'expertise du GS Pédagogie, le RMA peut ainsi porter au niveau national des débats quant à la reconnaissance de l'architecture.



TransActions un ouvrage édité par le Réseau des Maisons de l'architecture en 2021. Il met en évidence la manière dont les MA se saisissent des notions de territoire, de récit et de sensibilisation par le biais des actions menées au quotidien.

6ème Biennale des Maisons de l'architecture

Lorient, 21-23 octobre 2022

La ville de Lorient accueillait cet automne "Tous pour l'architecture", la 6ème biennale du Réseau des maisons de l'architecture organisée en collaboration avec la Maison de l'architecture et des espaces de Bretagne.

Du 14 au 23 octobre 2022, la ville portait les couleurs de l'architecture et a été le théâtre de nombreuses animations qui mettaient à l'honneur le thème « Habitat » placé au cœur de la programmation.

Plusieurs jours de festivités ouverts à tous et toutes pour rappeler l'importance de l'architecture dans notre quotidien et mettre en lumière le dynamisme architectural de la Bretagne et de la ville de Lorient.

L'occasion pour toutes les Maisons de l'architecture de se retrouver et de réaffirmer les valeurs communes qui les réunissent.

VISITES
CONFÉRENCES
EXPOSITIONS
PROJECTIONS
REMISES DE PRIX

DANS TOUTE
LA VILLE

14 - 23
OCTOBRE
2022
LORIENT

TOUS
POUR
L'ARCHI-
TECTURE!

TOUSPOURLARCHITECTURE.FR

PROGRAMME
DU
RMA



Carnets de chantiers

en Pays de la Loire

Regards

sensibles

sur l'architecture





Plan 5

Association Plan 5

Plan 5, comme 5 départements des Pays de la Loire, est le collectif qui réunit les structures de diffusion de l'architecture dans la région : *L'Ardepa, Maison de l'Architecture, École d'Architecture de Nantes, Conseil régional de l'Ordre des Architectes, Union Régionale des CAUE, Direction Régionale des Affaires culturelles, et association angevine ASA.*


Deux projets communs ont réuni les structures associées dans Plan 5 pendant l'année 2022 :

Leporello de l'exposition Carnets de Chantier

Un nouvel élément rejoint l'exposition Carnets de Chantier, en itinérance dans la région : un leporello, ou livre-accordéon ! Ce dernier mesure près de 4 mètres une fois déplié, rassemblant tous les visuels et panneaux de l'exposition dans un même document.

Cycle de conférence sur la représentation

Afin de poursuivre la réflexion engagée dans les opérations Carnets de chantier, Plan 5 a aussi inauguré en 2022 un nouveau cycle de conférences. Prévu sur trois ans, ce cycle explorera les multiples dimensions de la représentation de l'architecture, de la ville et du territoire. La première table-ronde du cycle a eu lieu le 18 décembre, et a interrogé les liens entre photographie d'architecture et image numérique photoréaliste...



Représenter l'architecture

Modélisation & photographie

BRA.
agence d'architecture


Gaëtan Chevrier
photographe

modération par Tangui Robert

Conférence

mardi 13 décembre 2022
à 18h30

École nationale supérieure
d'architecture de Nantes



Plan 5 cinq

Illustration : Claire Masson d'Architecture et d'Urbanisme 2017 - images de Cyril Rous © 2022

<small>DRAC direction régionale des affaires culturelles</small>	<small>arsa Nantes association régionale des architectes d'architecture</small>	<small>CROAPL Conseil régional de l'ordre des architectes</small>	<small>URCAUE union régionale des architectes d'architecture, d'urbanisme et de l'environnement</small>	<small>MAPOL Maison régionale de l'architecture</small>	<small>ARDEPA association régionale pour la diffusion et la promotion de l'architecture</small>	<small>ASA association angevine des architectes d'architecture</small>
------------------------------------------------------------------------------	---------------------------------------------------------------------------------------------	-------------------------------------------------------------------------------	-----------------------------------------------------------------------------------------------------------------------------	-----------------------------------------------------------------	---------------------------------------------------------------------------------------------------------------------	----------------------------------------------------------------------------------------



Recto et Verso du Leporello





Voyages

D'Oslo à Copenhague

En avril 2022, l'Ardepa proposait un voyage itinérant de 12 jours entre la Norvège, le Danemark et la Suède. L'architecture des pays nordiques fait des envieux et des noms tels que Snøhetta, Utzøen, BIG, Cobe ou encore Julien De Smedt sonnent agréablement à nos oreilles. Il en va de même concernant la qualité de vie des pays nordiques, vantée dans le monde entier, ainsi que leur exemplarité en matière d'écologie.

Curieux.euses, nous avons fait le choix de passer par ses trois pays. Peut-être y trouverions-nous des similitudes ? Il s'avère que oui... et non ! Comme souvent !

Accompagnés d'architectes locaux et d'origine francophone, nous sommes entrés dans les coulisses de projets emblématiques tels que l'opéra d'Oslo (arch. Snøhetta), BLOX (arch. OMA) ou Copenhill à Copenhague (arch. BIG) mais également de projets dont la renommée est davantage locale. Nous avons particulièrement échangé autour des enjeux d'aménagement et de l'espace public des villes d'Oslo, de Copenhague et de Malmö. Ces trois pays affichent des prises de position assez fortes qui découlent des moeurs et de l'Histoire de chaque pays.



Opéra d'Oslo (arch. Snøhetta) Munch museum (arch. Estudio Herreros) et quartier Bjørvika.



Visite de l'agence Nordic en compagnie d'Erik Sevestre



Médiathèque Deichmanske (arch. Lundhagem)

En 1960, la Norvège est encore un pays à la population majoritairement rurale figurant comme le troisième pays le moins urbanisé d'Europe occidentale loin des pays rhénans ou de ses voisins scandinaves. En rattrapant son retard, la Norvège devient en 2016 le deuxième pays d'Europe de l'Ouest ayant vécu la plus importante progression de sa population urbaine, avec une hausse soutenue entre 1960 et 1970.

Si un quartier "Vieille ville" existe, il ne présente pas le profil emblématique et immédiatement reconnu des centres-villes européens. De la période médiévale, ne subsistent que quelques vestiges et le centre-ville actuel, construit "ex nihilo" suite à l'incendie de 1624, ne renferme aucun bâtiment antérieur au XVIIe siècle.

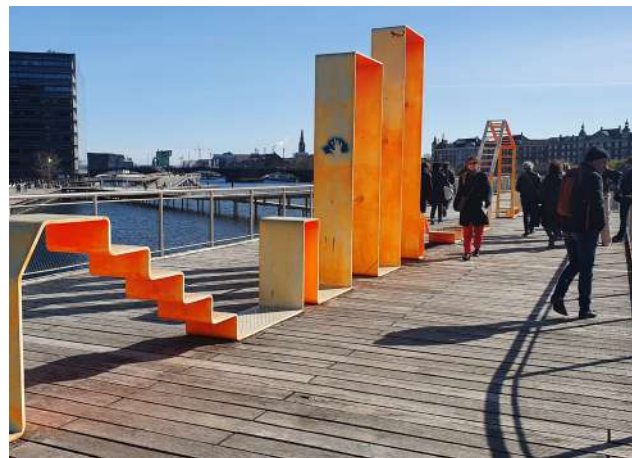
À partir du milieu des années 1960, Oslo connaît un mouvement inédit de piétonnisation mais les premières restrictions automobiles restent une pratique ponctuelle jusqu'en 2015. Cette année charnière se traduit par le projet "centre-ville sans voiture" et se matérialise par un réagencement de l'espace public du centre-ville et une réallocation d'espace de voirie aux piétons. À travers ce renversement des schémas traditionnels d'aménagement les élus locaux entendent stimuler l'urbanité et ainsi adopter les codes et l'ambiance animée des villes d'Europe continentale. Une manière de revendiquer une place plus centrale dans l'Europe.

La ville nordique suscite un imaginaire puissant et Copenhague ne fait pas exception à la règle : on peut se demander quelles sont les caractéristiques à même de la distinguer d'autres villes européennes ?

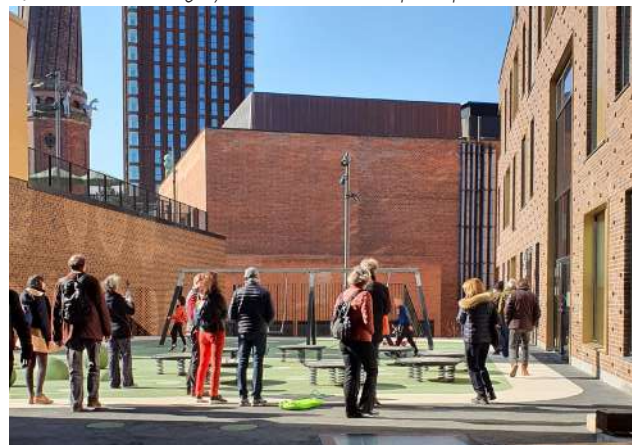
La fabrique urbaine a tout d'abord été fortement influencée par une longue stabilité des sociaux-démocrates. L'impulsion politique a été d'autant plus forte que la maîtrise foncière des municipalités était importante. La planification, englobant volontiers une aire urbaine élargie, a sans doute plus profondément qu'ailleurs décliné la linéarité à toutes les échelles. Le Finger Plan de Copenhague oriente la croissance urbaine le long de "doigts" de gant et laissant des "angles" vierges et le développement des lignes de transport a constitué un vecteur nécessaire à l'utilisation du sol.

Le motif spatial de la ligne a également été répété à des échelles plus fines : longues rues piétonnes centrales, promenades le long des quais portuaires et des fronts d'eau, autoroutes cyclables, boulevards pacifiés, espaces publics et parcs urbains linéaires. Le Danemark et son climat contraignant (froid, neige, manque de lumière) a été considéré comme un vecteur de recherche, d'innovation et d'optimisation en matière d'isolation, d'ensoleillement et de prise en compte de la saisonnalité.

La moindre difficulté a ouvert une réponse vers davantage d'innovation territoriale suscitant de l'ingéniosité par nécessité.



*Aménagements des quais à Copenhague (arch. JDS)
Quartier Carlsberg Byen, cour d'école/espace public*





Urban Rigger (arch. BIG) logements étudiants flottants

En 1996, lorsque Copenhague est devenue capitale européenne de la culture, la ville a lancé divers projets. Au cours des années suivantes, les grandes institutions culturelles se sont installées dans des locaux flambant neufs sur le site de l'ancien port industriel.

BLOX où se situe le Danish Architecture Center a été imaginé par OMA, le nouveau Théâtre royal du cabinet Lundgaard & Tranberg, et l'Opéra bâti par le cabinet Henning Larsen, notamment, sont désormais situés sur le port.

Des infrastructures d'ampleur, en particulier la construction du métro de Copenhague, ont également eu un impact positif sur l'économie de la capitale, tout en améliorant les conditions de vie des habitants et leurs loisirs. Ce processus de revitalisation a permis de métamorphoser la ville, ainsi que son image.

Dans les années 1980, Copenhague était considérée comme un lieu peu accueillant pour les couples avec de jeunes enfants. Aujourd'hui, l'espace urbain offre de nombreux parcs et aires de jeu, de multiples activités culturelles et le vélo-triporteur (Christiania bike) remplace souvent la voiture. La ville est devenue un cadre idéal pour la famille moderne.

Cette métamorphose urbaine témoigne du succès des initiatives prises par les responsables politiques.





Anvers - Belgique

Pour la première fois, l'Ardepa emmène ses adhérent.es en Belgique !

Du 26 au 30 Octobre 2022, un groupe de 25 personnes est parti découvrir la Flandre à travers la ville portuaire d'Anvers. Par plusieurs parcours thématiques, nous avons essayé de comprendre comment la "cité des diamantaires" se développe depuis le XV^e siècle, un urbanisme qui n'est pas sans lien avec son industrie portuaire titanesque.

Depuis l'époque médiévale, la morphologie de la ville croît de manière dissymétrique sur la rive droite de l'Escaut, autour d'un noyau dense et autrefois fortifié qui accueillait maisons de guildes et riches marchands.

L'image d'une ville portuaire appartient plus que jamais à l'identité d'Anvers. Initialement installé sur les berges du fleuve, le port n'est aujourd'hui plus dans la ville. Depuis la fin du XIX^e siècle, il s'est progressivement déplacé vers le nord et étendu jusqu'aux frontières hollandaises. Repenser l'espace de contact entre la ville et le paysage de l'eau par le réaménagement des berges, transformer d'anciennes zones portuaires en quartiers résidentiels en articulant reconversions patrimoniales et constructions contemporaines, ... font partie des intéressants défis urbains d'Anvers pour le XXI^e siècle que nous avons tâché de saisir au cours de 5 journées d'arpentage !

Pour mieux saisir l'ampleur du **deuxième port d'Europe**, nous avons traversé en bus ce paysage industriel entre sociétés de transbordement, bassins artificiels de navigation, murs de conteneurs, plus grande écluse du monde, sites de pétrochimie... Guidés par un passionné, Guy Guide, c'est un monde complètement inconnu qui s'ouvre à nous... et dont nous dépendons pourtant tous quotidiennement !

Le deuxième jour, en compagnie de l'**agence anversoise Bulk** nous découvrons comment l'**Het Eilandje**, ancien port XIX^e se renouvelle aujourd'hui par de grands îlots résidentiels dans un quartier déserté depuis le déplacement des activités portuaires vers le nord. Emaillées, alignées, calpinées, retournées, en débord, ... un paysage aux multiples variations de briques !

A travers le Park Spoor Noord (Studio Paola Vigano et Bernardo Secchi), les archives Sint-Felix (Robbrecht en Daem), nous prolongeons la question de la reconversion d'un patrimoine industriel en espaces ouverts sur le quartier.





Au programme également, des béguinages et des opérations contemporaines en cœur d'îlot (étude du cas de l'îlot Falcon en compagnie de Meta Architecten dans le Schipperswarter, rencontre avec l'agence Collectief Noord dans leurs bureaux aménagés sur les lisières d'une parcelle intérieure) pour questionner comment la ville ménage ou (a)ménage la densité de son tissu historique. Une rencontre avec André Kempe (Studio Kempe Thill) dans le Nieuw Zuid, est aussi l'occasion d'étudier la naissance d'un tout nouveau quartier aux bords de l'Escaut planifié par Paola Viganò dans les années 2000. Grands châssis vitrés, jardins d'hiver de 25m², desserte par coursives... l'architecture y est généreuse et soignée.



Le séjour nous emmènera jusqu'en lisière de la ville, pour rencontrer les productions **des maîtres modernes belges** dans le quartier de Kiel. Nous nous infiltrons dans le Campus d'Art De Singel réalisé en plusieurs phases par Leon Stynen et Paul De Meyer depuis 1968, admirons la prouesse technique de la structure métallique suspendue la tour BP, puis parcourons la résidence de logements sociaux imaginée par Renaat Braem.

Nous terminons notre voyage flamand aux chaudes couleurs de l'automne par la visite de deux impressionnantes réhabilitation-extension de monuments historiques iconiques d'Anvers : le Musée Royal des Beaux Arts par KAAN architecten et le Château Het Steen par noArchitecten.







Réalisation de vidéos



Association Ardepa

@ardepa44 26 abonnés 25 vidéos

Ardepa est une association de sensibilisation à l'architecture, à la ville et... >

ACCUEIL VIDÉOS EN DIRECT PLAYLISTS COMMUNAUTÉ CHÂNES À PROPOS

Mises en ligne récentes Vidéos populaires



Expé 2022#2 - Le logement - Evolution des modèles
27 vues · 43 à 3 min



Expédition urbaine 2022#0 - introduction
11 vues · 5 à 5 min



L'espace public, un lieu d'expérimentation ?
17 vues · 5 à 5 min



Expé 2021#1 - Version longue
63 vues · 1 à 1 min



Expé 2021#1 - 2ème partie - la conception du projet
40 vues · 1 à 1 min



Expé 2021#1 - 1ère partie - l'habitat participatif
63 vues · 1 à 1 min

Site et réseaux sociaux



L'Ardepa partage ses actions sur instagram.

www.instagram.com/lArdepa



L'Ardepa documente et publie sur facebook.

www.facebook.com/asso.Ardepa



L'Ardepa filme et partage ses vidéos sur vimeo.

<https://vimeo.com/>



La chaîne YouTube de l'Ardepa

<https://www.youtube.com/>

Les supports multimédia

L'Ardepa possède plusieurs canaux de communication qui permettent de faire rayonner ses actions.

Les objectifs sont multiples :

DIFFUSER UNE ACTUALITÉ, des rendez-vous tels que les expéditions urbaines, les 3min d'architectures mensuelles à la radio, des appels à candidature ou encore l'annonce des voyages organisés.

DONNER UNE MEILLEURE VISIBILITÉ aux actions achevées mais également aux actions qui se déroulent hors de la sphère publique. Les actions pédagogiques se déroulent dans le cadre scolaire et mobilisent une grande partie de l'équipe de l'Ardepa !

Depuis plusieurs années, l'Ardepa possède son propre site internet et communique au quotidien via divers réseaux sociaux : facebook, instagram ou encore twitter.

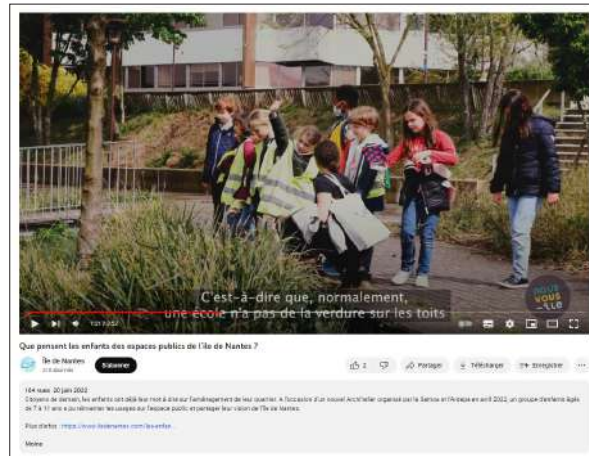
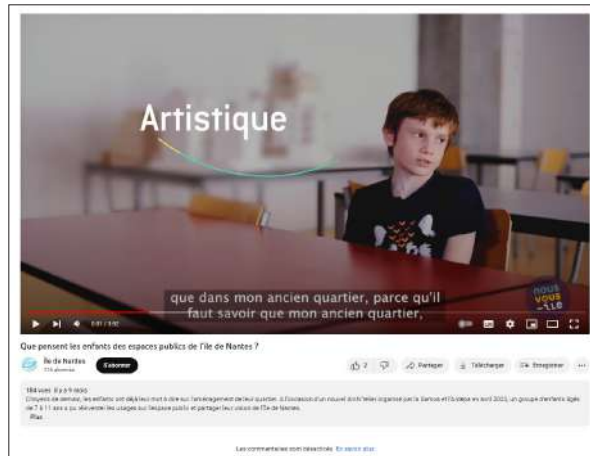
En vidéos, en reportages photos ou par la rédaction d'articles, l'Ardepa continue à chroniquer ses nombreuses aventures !

Depuis 2017, l'Ardepa a ouvert un onglet "Boutique" sur son site. Vous pouvez donc nous soutenir en achetant les différents jeux réalisés par l'Ardepa (Les aventuriers du C5, Fabrikado, Kit&clip...), catalogues d'exposition (...) ou encore en adhérant en ligne.



A photograph of a vast library with floor-to-ceiling wooden bookshelves. The shelves are densely packed with books, creating a grid-like pattern of light and dark wood. The lighting is warm and even, highlighting the texture of the wood and the spines of the books. In the bottom right corner, there is a semi-transparent dark grey rectangular box containing the text "Revue de presse" in white, bold, sans-serif font.

Revue de presse



Chaîne Youtube "Île de Nantes" - Que pensent les enfants de l'espace public ? 20 Juin 2022 - Archi'teliers "La Rue est à nous" du 11 au 15 avril 2022

Actualités | Publié le 01 juin 2022

Trois expéditions urbaines pour explorer la question du logement

Logement, urbanisme | Métropole nantaise

De juin à octobre 2022, l'association Ardepa propose un nouveau cycle d'expéditions commentées par des spécialistes, pour redécouvrir Nantes, son architecture et l'origine de ses projets urbains.

Partager:  

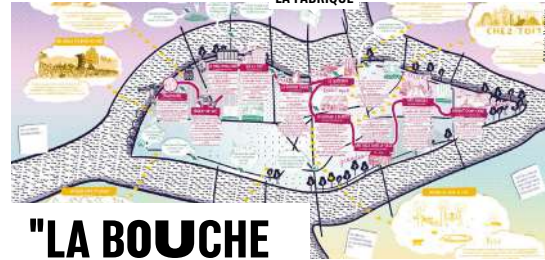


Le hameau Chapas, premier îlot à sortir de terre dans l'ancienne caserne Mellinet, dans le centre ville de Nantes. © ntyp

Partir en expédition dans la ville pour comprendre les changements qui s'y coobrent ? C'est la formule proposée chaque année depuis 2005 par l'Ardepa (association régionale pour la diffusion et la promotion de l'architecture), en coopération avec la Ville de Nantes et Nantes Métropole. Ces visites commentées, bien connues des Nantais et des Nantaises, font découvrir de l'intérieur les quartiers en transformation. « Il ne s'agit pas de conférences mais véritablement de balades à la rencontre de la ville de demain, explique Léo Badelt à l'Ardepa. Chaque expédition dure environ trois heures et rassemble entre 40 et 100 participants selon les parcours. C'est l'occasion d'accéder à des opérations encore en chantier ou habituellement fermées au public, tout en profitant des explications de spécialistes ». En fonction de la visite, les accompagnés du quartier (architectes, urbanistes, paysagistes), les maîtres d'ouvrage, des universitaires ou des usagers des lieux interviennent pour partager leur connaissance des projets et donner des clés pour mieux comprendre l'évolution de la ville.

Site de Nantes Métropole - Cycle d'expéditions urbaines 2022

LA FABRIQUE



Pour découvrir cette carte en détail.

"LA BOUCHE DE NANTES"

Quelle place les adolescent-e-s occupent-ils-elles dans les espaces publics ?

Toujours dans le cadre du programme « Nous, vous, île » et en parallèle du Lab Citoyen, La Samoa et l'Ardepa (Association régionale pour la diffusion et la promotion de l'architecture) ont offert l'opportunité à dix jeunes de 11-15 ans de prendre la parole sur ce sujet. Un atelier d'architecture a ainsi été organisé, les 29 juin, 30 juin et 1^{er} juillet 2022, en partenariat avec le Studio 11/15¹. Pendant ces trois jours, les adolescent-e-s ont exprimé ce qu'évoquait pour eux-elles la notion d'espace public, cartographié les lieux qu'ils-elles avaient l'habitude de fréquenter sur l'île de Nantes, partagé des anecdotes, et arpenté l'île d'est en ouest en notant leurs observations et leurs ressentis dans un petit carnet. Le résultat ? Accompagné-e-s par l'architecte et illustratrice Marianne Le Berre, les dix jeunes ont réalisé une carte collective de l'île de Nantes, baptisée « La Bouche de Nantes », à travers laquelle ils-elles nous proposent un nouveau regard sur l'espace public et racontent leurs expériences. Cette carte s'adresse plus particulièrement aux concepteur-trices de la ville de demain, mais aussi à toute personne désireuse de découvrir ce que les jeunes ont à dire !

Pourquoi « La Bouche de Nantes » ?

Après avoir dessiné à la main les contours de l'île de Nantes, la forme d'une bouche s'est révélée : une bouche tout en longueur avec des lèvres formées par la Loire. Interpellé par cette découverte, le groupe a décidé de nommer sa carte ainsi ! Ouverte, cette bouche qui contient les récits et dessins des jeunes symbolise également leur envie de prendre la parole.



Lucille Vinchon,
CHARGÉE DE PROJETS CULTURELS
ET PÉDAGOGIQUES À L'ARDEPA.



Sensibles aux ambiances, aux lieux dépaysants qui les embarquent dans l'imaginaire, ces jeunes ont, entre autres, exprimé le besoin de pouvoir se retrouver en groupe, à l'abri et en sécurité. Ils elles aimeraient aussi que l'espace public invite à des déplacements moins linéaires, permettant de mobiliser davantage ses sens et son corps, à l'image du parkour urbain² : possibilité d'escalader, de sauter, de ramper...



¹ Lieu d'accueil, d'échange et d'activité dédié aux adolescent-e-s, situé à deux pas des Machines de l'île.

² Sport acrobatique qui consiste à franchir rapidement et avec agilité des obstacles urbains ou naturels, sans aucun matériel.

6 | www.nantes.métropole.fr | 16/06/2022

Article dans le magazine Transformations (Février 2023) - Archi'teliers "Place !"

LYCÉE GEORGES CLEMENCEAU
LYCÉE GÉNÉRAL, GÉNÉRAL ET TECHNOLOGIQUE - CHARENTAIS

Actualités

Stage en immersion à l'ENSA de Nantes du 13 au 19 février 2022

par le lycée Georges CLEMENCEAU (du 22/2022) Actualités de lycée Parcours Avenir

Dans le cadre du dispositif « **COMPÉTENCE** », en partenariat avec l'École Nationale Supérieure d'Architecture de Nantes et l'ASSOCIATION ARS&TEL, deux élèves de terminales générales, SIAN et CRÉAN, ont été sélectionnés pour participer à un stage d'immersion qui s'est déroulé pendant la 2^e semaine des vacances de février. Avec les équipes des autres établissements de l'académie inscrits à ce dispositif, il ont pu bénéficier d'un programme riche en enseignements, discussions, rencontres et échanges.

Ahlerana visités de la ville de Nantes en attendant l'ENSA, ils ont élaboré des maquettes et des dessins proposant une structure personnelle: architecturale, environnementale, sociale, sensible et poétique d'une portion de la ville-centre. Bel exemple de travail collaboratif au sein d'un groupe, ils ont réussi à travailler en groupe, à écouter, à apporter sur leurs compétences respectives pour fabriquer un projet commun. A la fin de la semaine, ils ont présenté, comme ils ont été invités, le résultat de leur travail à des professeurs de l'ENSA et à leurs enseignants respectifs.

Cette expérience est riche avant tout au point de vue personnel que culturel à donner envie à nos deux stagiaires de produire pour des études d'architecture et peut-être être proposés à de nouvelles candidatures en 2022 (2023).

Pour plus d'information sur le dispositif Carrières de la Qualité École Nantes Inspirez vos démarches professionnelles à l'approche de la grande vie (lien: [demandes-candidatures-de-la-qualité-école-nantes/](#))

Programme

- Rencontre, logement et nourriture offerts tout au long.
- 14h00-18h00 : atelier de France rencontres avec une française, atelier d'écriture avec un auteur local.
- 14h00-18h00 : atelier de atelier d'initiation à la programmation pour les métiers de l'architecture, l'opération de rénovation.
- 17h00-18h00 : ateliers des conseils de la ville de Nantes et de ses équipes d'urbanisme et d'aménagement, les ateliers de rénovation, les ateliers d'urbanisme.

Site du lycée Georges Clémenceau (85)

LYCÉE ARISTIDE BRIAND
LYCÉE GÉNÉRAL GÉNÉRAL ET TECHNOLOGIQUE - CHARENTAIS

Accueil Menu

Quand des Terminales STI2D AC travaillent avec l'école d'Architecture de Nantes.

par le lycée Aristide Briand (14/09/2022) Actualités de lycée

Plus de 100 stagiaires ont participé à une semaine de stage à l'école d'Architecture de Nantes, les élèves de Terminales STI2D AC ont travaillé en immersion avec l'école d'Architecture de Nantes.

Plus de 100 stagiaires ont participé à une semaine de stage à l'école d'Architecture de Nantes, les élèves de Terminales STI2D AC ont travaillé en immersion avec l'école d'Architecture de Nantes.

Site du lycée Aristide Briand - 14 septembre 2022

LYCÉE ARISTIDE BRIAND
LYCÉE GÉNÉRAL GÉNÉRAL ET TECHNOLOGIQUE - CHARENTAIS

Accueil Menu

Partenariat Divers[c]ités – A la découverte de l'école d'Architecture de Nantes

par le lycée Aristide Briand (21/11/2022) Actualités de lycée

Les STI2D AC et les STI2D Génériques par l'enseignement spécifique Architecture de Construction ont affrontés ce mardi 15 novembre 2022 des conditions météorologiques peu idéales pour un samedi à l'école d'Architecture de Nantes.

Accompagnés et accompagnés en Master et d'autres élèves du lycée ils ont pu voir : le concours de la SAGELIN (Association Régionale pour le Développement et la Promotion de l'Architecture), découvrir le fonctionnement et l'architecture particulière de cette école gérée de projet, espace dédiés aux expositions et aux rendez-vous de projet, atelier de fabrication... et échanger sur les défis de la vie de la profession de l'architecture de chacun dans le cadre de son orientation professionnelle.

Tous cela dans une école vivante au milieu du quartier de la Cité de la Création et l'architecture ouverte sur la ville.

En complément, ils ont effectué une visite commentée du chantier 22 sur les enjeux de l'urbanisation de l'île de Nantes ou ont découvert le bâtiment 8, siège de l'intégration de la ville toute en Pays de Loire.

Site du lycée Aristide Briand - 21 novembre 2022

Les actions de l'Ardepa sont rendues possibles grâce au soutien de la Direction Régionale des Affaires Culturelles des Pays de la Loire, la Ville de Nantes et Nantes Métropole, l'École Nationale Supérieure d'Architecture de Nantes, le Réseau des Maisons de l'Architecture, le Conseil Régional de l'Ordre des Architectes des Pays de la Loire, le Conseil Général de Loire-Atlantique, le Conseil Régional, l'Académie de Nantes.





Outil pédagogique de médiation réalisé en collaboration avec le musée de l'Erdre et permettant de faire interagir des groupes autour de l'exposition du musée.