

LE  
GRAND  
DÉBAT

# FABRIQUE DE NOS VILLES

Ensemble, inventons  
la vie de demain



15  
avril  
2023

**Habiter ensemble la ville de demain :**  
Une évolution des modes d'habiter  
à Saint-Joseph de Porterie

Nantes  
Métropole

Ardepa

Les expéditions urbaines

Nantes Métropole - Ardepa

# Sommaire

Comment encore habiter la métropole demain ?	4
Habiter la ville de demain : évolution des modèles	5
La ZAC Erdre Porterie	7
Une évolution des modes d'habiter	8
Secteur Vergers du Launay	10
Opération Aulnéo	11
Opération Ô de l'Erdre	12
Opération Le Jardin de Barbara	16
Un quartier qui se construit avec les habitant.es	18
Secteur Bourg Nord	20
Opération Erdre et Parc	22
Secteur Centre Bourg	24
Le Grand Débat « Fabrique de nos villes »	26
L'ardepa	27
Remerciements & prochaines expéditions	28



*Ce cycle d'expéditions urbaines 2023  
[Comment encore habiter la métropole demain ?]  
est organisé par l'Ardepa et Nantes Métropole.*

Cycle Expéditions  
Urbaines grand débat 2023

Comment encore  
habiter la métropole  
demain ?

Les nombreux bouleversements d'ordre à la fois sociétal, sanitaire, économique et écologique que nous traversons questionnent plus que jamais nos modes de fabrication du territoire pour projeter des établissements durables et désirables dans celui-ci.

Comment continuer à penser les villes et territoires ? Faut-il continuer à construire ? Où et à quelles conditions ? Comment concevoir en conciliant sobriété et habitabilité ? Comment travailler collectivement et en conscience, à adresser tous les enjeux d'atténuation et d'adaptation nécessaires à la prise en compte des impacts du réchauffement climatique sur nos modes d'habiter ?

A l'occasion du grand débat proposé aux citoyen.nes pour questionner collectivement la "Fabrique de nos villes", l'ardepa vous propose d'arpenter ensemble la métropole à la rencontre d'expérimentations et initiatives locales faisant preuve d'inventivité, de sobriété et de déplacement dans nos modes de faire.

Quatre balades urbaines réparties sur la métropole permettront d'aborder et de mieux comprendre les enjeux autour de :

- **L'évolution des modes d'habiter**, avec un désir accru notamment pour des formes d'habitats collectifs  
> Samedi 15 avril 2023, 9h30-12h
- L'accompagnement de la transformation du territoire sur le temps long, par **le déploiement d'expérimentations transitoires et collectives comme une alternative à un urbanisme planificateur** ;  
> Samedi 13 mai 2023, 9h30-12h
- **Des rôles et perceptions contrastées des espaces de nature** sur le territoire à l'occasion d'une "randonnée" urbaine ;  
> Samedi 03 juin 2023, 9h30-12h
- **La conciliation entre densité urbaine et qualité de vie**, pour le développement de cœur urbaine désirables et habitables à toutes les échelles.  
> Samedi 24 juin 2023, 9h30-12h

Habiter  
ensemble  
la ville de  
demain

## Expédition urbaine #01 grand débat Samedi 15 avril 2023

### Saint Joseph de Porterie

Dans la vallée de l'Erdre, au nord-est de Nantes, le bourg de Saint-Joseph de Porterie prend le pari d'offrir «la ville à la campagne» à une vingtaine de minutes du centre-ville.

Dans un cadre naturel remarquable par la présence de prairies, boisements, chemins de promenades et ruisseaux, la ville de Nantes confie depuis 2003 à Nantes Métropole Aménagement la réalisation d'une opération d'aménagement d'ampleur.

Sur 57 hectares, une ZAC multisite se déploie de Bêle Champ de Tir (le long du boulevard de la Beaujoire) jusqu'au Cornadière et Bois Hue à proximité de l'Erdre, en passant par le centre de Saint-Joseph de Porterie.

Dans une grande forme de diversité typologique pour répondre à l'évolution des désirs quand à "l'habiter", elle a pour objectif de créer plus de 2500 logements accompagnés d'équipements publics et de renforcer l'activité économique du cœur de bourg.



BASE Paysage / Urbanisme

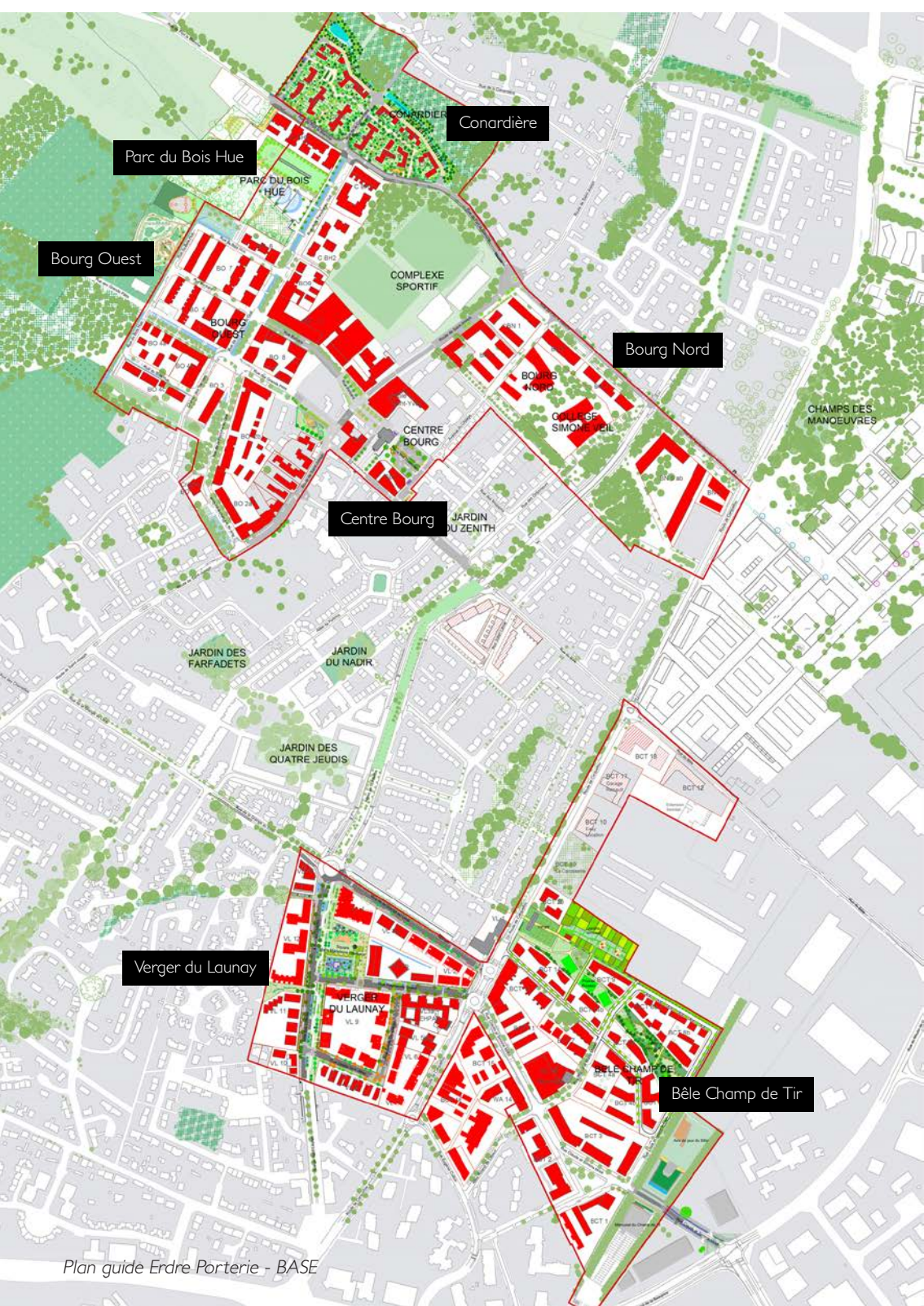


Nantes Métropole



Nantes Métropole





# ZAC Erdre Porterie

**Maître d'ouvrage :** Nantes Métropole Aménagement  
**Urbaniste :** BASE / GRETHER / atelier Super8  
**Maître d'œuvre VRD :** RiO / SUEZ  
**Concédant :** Ville de Nantes  
**Durée de la consession d'aménagement :** 24 ans (2003-2027)  
**Responsable d'opération :** Aline Collé

*"Accessible et attractif par son emplacement privilégié au nord-est de Nantes, l'objectif de l'opération d'aménagement Erdre Porterie est d'intégrer le projet urbain à l'existant, en conservant le rôle central du centre bourg. Le projet d'aménagement repose sur la création d'un quartier durable où les constructions de facture contemporaine sont économes en énergie et où les espaces publics conservent les qualités naturelles du site."*

Nantes Métropole Aménagement

## Une histoire de géographie et d'urbanisme

L'ambition de François Grether, premier urbaniste à intervenir sur le site en 2003, est de donner un sens urbain à un tissu hétérogène de lotissements introvertis et juxtaposés.

Le renforcement de la centralité du bourg de Saint-Joseph de Porterie est envisagé par une densité d'habitat et une dynamique commerciale renouvelée. Un travail fin innerve l'ensemble en préservant le bâti, les traces agricoles et mettant en valeur la trame verte de l'Erdre : ports, mouillères, prairies, reliefs et boisements.

De 2017 à 2021, l'équipe BASE poursuit ce programme par un Accord-Cadre avec Nantes Métropole Aménagement sur les secteurs des Vergers du Launay, Bourg Nord, Conardière et l'aménagement des espaces publics du bourg autour de l'église.

Enfin, l'atelier Super8, la nouvelle équipe d'urbanistes et paysagistes, est chargée d'achever la ZAC avec des objectifs renouvelés : les qualités du paysage deviennent l'entrée de la réflexion sur les territoires restants à la périphérie de la ZAC comme le Bois Hue et Bêle Champ de Tir nord dans la continuité de la trame paysagère et écologique de l'Erdre. Le patrimoine bâti du cœur de bourg constitue l'armature pour un renouvellement raisonné et une densité recherchée.

### Calendrier par secteurs :

- Date de démarrage :** 2003
- Bêle Champ de Tir sud :** 750 lgts - livré en 2016
- Bêle Champ de Tir nord :** consultation en cours
- Verger du Launay :** 200 lgts - livré en 2022
- Centre bourg :** livré en 2022
- Bourg Ouest :** 900 lgts - livré en 2021
- Bourg Nord :** 300 lgts - livré en 2022
- Parc du Bois Hue :** consultation en cours - livraison en 2027
- La Conardière :** 100 lgts - livraison en 2025

## Une évolution des modes d'habiter

*A Erdre Porterie, il s'agit de travailler par distinction l'ancrage de chaque secteur. Il est question de générer des modes de vie en dialogue avec l'extérieur et des espaces collectifs partagés. Dans ce sens, le développement de typologies d'habiter innovantes est incité au sein de la ZAC.*

*BASE urbanisme paysage*

### Composer avec les nouvelles aspirations en terme de logement

En 20 ans, une succession de réglementations aux vertus de plus en plus environnementales s'est confrontée à des aspirations individuelles et collectives à la fois de repli sur soi-même et de souhait de bien-vivre ensemble mêlé d'un fort désir d'avoir « la campagne à la ville ».

Le temps long de la constitution de ce nouveau quartier, tissage urbain fin et mixité désirée de l'habitat, offre une expérimentation particulièrement intéressante des modes d'habiter et de la mixité sociale.

Il est prévu de réaliser 2 600 logements en réponse à la forte de demande sur la métropole nantaise, en particulier des ménages modestes et des classes moyennes.

De l'accession libre (35%), abordable (40%), locatif social (25%) en passant par le participatif, la diversité des formes d'habiter est à l'œuvre dans le quartier Erdre-Porterie.

### L'habitat participatif : habiter autrement en ville

Comment habiter en ville autrement ? Comment mieux vivre ensemble ? À ces questions souvent posées, l'habitat participatif peut apporter une réponse. Associées dans une démarche collective, des personnes et foyers aux profils intergénérationnels définissent et conçoivent logements et espaces communs dans une logique de partage et de solidarité.

Le fait de construire une histoire ensemble dès ses débuts présume un voisinage plus solidaire et convivial. : les résident.es apprennent ensemble et développent au fur et à mesure une autonomie dans un climat de bienveillance, d'écoute active et de respect de chacun. L'habitat participatif renforce le vivre-ensemble (partage de moments de la vie quotidienne et échange de service) et la mutualisation des moyens dans une optique de partage et de réduction de notre consommation (partage d'équipements, des espaces comme une pièce commune, une buanderie, un atelier de bricolage ou un jardin commun).

### Une formule qui s'adresse à tous.tes

Sur la métropole nantaise, l'idée fait son chemin. Depuis quelques années, plusieurs familles se sont engagées dans l'aventure à travers des montages juridiques variés. Bailleurs sociaux, coopératives, acteurs privés (promotion immobilière) ou associatifs

se mobilisent autour du sujet pour pouvoir proposer ce mode d'habiter à tous.tes : en autopromotion, en accession libre et abordable tout comme du locatif social.

### Erdre Porterie, un territoire pionnier de l'habitat participatif à l'échelle métropolitaine.

Avec "Escapades" comme première opération de 10 habitats participatif en autopromotion porté par une coopérative, le quartier marquait déjà les esprits en 2014.

Depuis, les expérimentations se poursuivent. Au cœur du secteur des Vergers du Launay encore en cours de développement, une nouvelle opération proposant pour la première fois du participatif en 100% locatif social. Portée par un bailleur social, elle répond à la demande croissante des familles de nouveaux modes d'habiter en ville.

L'opération Ô de l'Erdre, aussi implantée dans le quartier des Vergers du Launay correspond elle à un montage avec un promoteur privé.

### L'habitat participatif avec un opérateur privé ou public :

De plus en plus, villes et aménageurs identifient dans des contextes de nouveaux quartiers, des terrains destinés au développement de l'habitat participatif.

Une fois sélectionné, l'opérateur privé (promotion immobilière privée) ou public (bailleur social) proposent à des familles souhaitant s'investir dans une démarche participative pour leur habitat de co-concevoir ensemble l'aménagement de la parcelle.

Accompagnés par des professionnels de la maîtrise d'ouvrage et de l'habitat participatif, le collectif d'habitants vont prendre part aux différentes étapes de la conception, à commencer par le choix d'une maîtrise d'œuvre (agence d'architecture).

Ensemble ils discutent et débattent autour de la conception des espaces communs et des logements adaptés aux besoins respectifs de chacun des foyers.



## Secteur Vergers du Launay

**Maitrise d'Ouvrage :** Nantes Métropole Aménagement  
**Maitrise d'oeuvre urbaine :** BASE / RiO / SUEZ  
**Programme :** 200 logements, EHPED, mini-crèche  
**Calendrier :** Livré en 2022

Sur les 7 ha en bordure de la route de Carquefous et de la rue de la Grange au loup, prend place le nouveau quartier des Vergers du Launay. Tour à tour en accession libre, abordable, locatif social et en habitat participatif, les programmes de logements illustrent la diversité des modes d'habiter à l'oeuvre à Erdre Porterie.

- ① Les rives de l'Erdre - HPAD et mini-crèche
- ② Square Marie-Madeleine Fourcade
- ③ Ô de l'Erdre - 10 lgts participatifs
- ④ Le Jardin de Barbra - 23 lgts locatifs participatifs sociaux
- ⑤ Aulnéo - 124 logements collectifs

Extrait du plan guide Erdre-Porterie  
 - BASE Paysage / Urbanisme

## Aulnéo

**Maitrise d'Ouvrage :** Galéo + Vilogia  
**Maitrise d'oeuvre :** Avenier Cornejo et Seyler & Lucan  
**Paysagistes :** LALU  
**Programme :** 124 lgts en accession et un jardin partagé  
**Surface :** 7 000 m2 SDP  
**Coût :** 8 M€  
**Calendrier :** Livré en mars 2022

### Habiter autour d'un coeur paysager

Répartis en périphérie de la parcelle centrale des Vergers du Launay, les bâtiments qui composent Aulnéo abritent un cœur d'îlot intimiste et paysager. Les résident.e.s, ainsi que tout le voisinage, bénéficient ainsi d'un parc boisé de grands chênes qui préexistaient aux chantiers. Cet écrin de biodiversité, traversable par des chemins en diguette, apporte de la fraîcheur en été, tout en récupérant les eaux pluviales des bâtiments.

Dans les parkings du sous-sol, une voiture en autopartage est mise à disposition des habitants.

Les atouts du projet proviennent de la richesse des possibilités d'articuler des échelles différentes, ainsi que de la possibilité d'offrir aux logements des ouvertures généreuses sur le paysage proche et lointain.



Plan d'un logement T2 - Seyler & Lucan  
 Photographies - Guillaume Satre



**Maitrise d'Ouvrage :** CIF Coopératif  
**Maitre d'Oeuvre :** CLAAS architectes  
**AMO :** L'Echohabitants, Ômsweetôm  
Boisboréal  
**Programme :** 10 logements participatifs  
**Calendrier :** Livraison fin 2022  
**Coût HT des travaux :** 1.37 M € HT  
**Performance énergétique :** RT2012 -20%

Le programme Ô de l'Erdre est la réalisation de 10 logements participatifs et d'une salle partagée par les habitants, répartis autour d'un grand jardin commun.

Le projet se compose de deux parties : 3 maisons individuelles groupées au nord-ouest de la parcelle, et un petit collectif regroupant les 7 autres logements, les espaces partagés et le parking à l'est de la parcelle, le long du futur boulevard structurant de la ZAC Erdre-Porterie.



*Documents graphiques et photos : CLAAS architectes*



Un grand jardin commun est créé au sud de la parcelle, conformément à la volonté des futurs habitants de Ô de l'Erdre.

Le projet est construit en structure bois, pensée comme la plus rationnelle et la plus simple possible. Les surfaces chauffées sont compactées au maximum afin de réduire les ponts thermiques et les surfaces à isoler.

Seul le rez-de-chaussée du collectif est construit en béton, notamment pour des raisons de stabilité au feu du parking.



Accompagnés par l'agence d'architecture, les habitant.es ont participé au projet dès sa genèse et se sont impliqué.e.s à travers toutes les étapes de la création du logement.

Choix des matériaux, des couleurs, des espaces communs, les habitant.es ont donné leur avis lors des ateliers. Ensemble, ils ont imaginé leur logement et les espaces où ils vont se retrouver de la salle commune.

*Ateliers avec les résident.es - CLAAS Architectes*

*Vues intérieures - CLAAS Architectes*



*Plans des étages - CLAAS Architectes*



# Le Jardin de Barbara

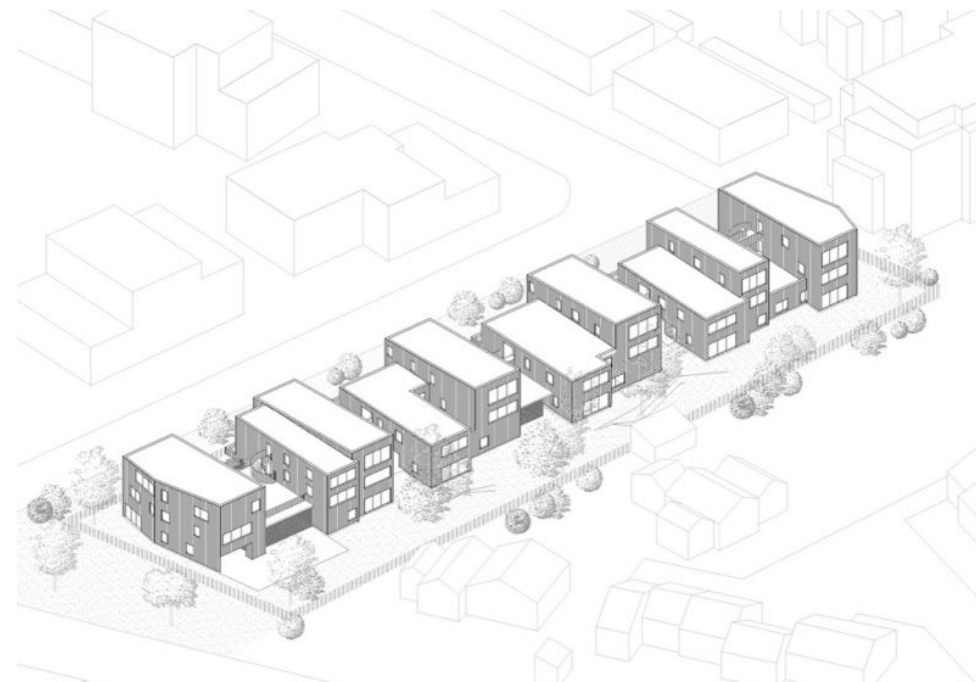
**Maitrise d'Ouvrage :** Nantes Métropole Habitat  
**Maitre d'Oeuvre :** MIMA Atelier d'Architecture  
**Programme :** 23 logements intermédiaires et participatifs en location sociale  
**Calendrier :** Livré en 2021  
**Coût HT des travaux :** 2 597 000 €

*C'est une première dans le logement social de concevoir le bâtiment avec les futurs locataires. On a travaillé main dans la main avec le bailleur et les habitants pour ajuster le projet.*

Ce projet de logements sociaux, initié par Nantes Métropole Habitat, a pour particularité d'innover sur les enjeux de la participation en incluant quinze des futurs ménages locataires au processus de projet pour la construction de 23 logements, depuis l'élaboration du programme jusqu'à la livraison :

- Choix de l'équipe de maîtrise d'oeuvre
- Co-conception des espaces habités et partagés en fonction des usages : un préau fermé avec une cuisine d'été, des locaux pour les vélos et un atelier bricolage facilitant le partage d'outillage ;
- Élaboration des règles de vie dans la résidence ;
- Choix du nom de l'opération.

Travaillant ensemble sur ce projet depuis plusieurs années, les résident.es ont déjà tissé des liens entre eux : « *C'est très intéressant de retrouver les gens avec qui on a pensé nos logements* », « *c'est bien de connaître ses futurs voisins avant de déménager : on sait d'avance à côté de qui on habite* », « *on se connaît déjà tous, on est déjà un groupe* ». Ce programme s'inscrit dans le cadre de l'initiative métropolitaine en faveur de l'habitat participatif de Nantes Métropole.



Axonométrie - MIMA Atelier d'Architecture

Le projet prend place sur l'îlot VL8 de la ZAC Erdre-Porterie, renommé Le Jardin de Barbara par ses futur.es habitant.es. L'agence d'architecture MIMA répond au concours par un principe de logements intermédiaires pensés comme des « villas urbaines », soit des maisons superposées aux accès indépendants, recouvrant un espace de stationnement au rez-de-chaussée. Par un jeu de césures et de glissements des volumes, la proposition architecturale articule le quartier pavillonnaire au Sud, à la ZAC au Nord de la parcelle.

Les espaces de vie sont orientés sud, vers un jardin partagé dessiné avec le groupe d'habitants. Les architectes proposent des jardins d'hiver pour préserver l'intimité et offrir aux résident.es des espaces tampons climatiques en prolongement de leur logement. Des « espaces de réserve » ou paliers extérieurs, sont conçus pour accueillir différents modes d'occupation comme le tennis de table, le rangement ou le jardinage. Pour compléter la démarche, MIMA élabore des dispositifs comme de généreux coulissants, des cuisines spécifiques ou encore un catalogue de choix des finitions intérieures.



Photographie Anne Landais



Croquis ce concours - MIMA Atelier d'Architecture





Temps de rencontre autour du futur jardin du Trait d'oignon - Quand Même

Un quartier  
qui se  
construit avec  
les habitant.es

Si l'habitat participatif essaime comme un excellent vecteur de vivre-ensemble à l'échelle du logement et du voisinage proche, d'autres initiatives permettent aux résident.e.s d'Erdre-Porterie d'être impliqué.e.s et de développer des formes de solidarité à différents degrés de la transformation du quartier.

### Une démarche de concertation

Engagée au début du projet urbain, une démarche de concertation se poursuit encore aujourd'hui permettant une réflexion partagée entre habitant.e.s, commerçant.e.s, associations et entreprises sur le devenir du quartier. Cela peut concerner le futur visage d'un secteur, les besoins en commerces, équipements et services, les besoins sur les déplacements ou sur l'aménagement d'espaces de rencontre. Diagnostics en marchant, ateliers thématiques, réunions publiques : les formes de rencontre sont multiples et s'adaptent à chaque situation.

En 2015, l'ouverture d'une Maison du projet au rez-de-chaussée d'un immeuble du secteur Bourg-Ouest est l'occasion pour tout.e un.e chacun.e de venir s'informer sur l'évolution du projet urbain, d'en rencontrer les acteur.rices et de prendre part à des ateliers pour mieux en saisir les enjeux.

### Le jardin comme vecteur de vivre ensemble

Reliant les nouvelles constructions, les espaces verts et paysagers participent eux aussi au développement d'un cadre de vie urbain agréable et désirable. L'aménagement de différents espaces paysagers permet de diversifier les espaces de rencontre à l'échelle d'un quartier, et de faire le lien entre les habitant.es.

### Le square Marie-Madeleine Fourcade un espace de proximité et de rencontre imaginé par les habitant.es

À l'occasion d'ateliers de concertation menés en 2018, les résident.e.s ont guidé les usages attendus pour l'aménagement du square des Vergers du Launay.

L'équipe d'urbanistes BASE, en charge de l'aménagement des espaces publics majeurs d'Erdre-porterie, intégreront ainsi un parcours sportif, une aire de jeux pour enfants, des tables de ping-pong... Depuis 2022, les habitant.es peuvent voir l'aboutissement à un terrain polyvalent entre verger fruitier et espaces de détente et de loisirs.

### Le Trait d'Oignon : un jardin partagé initié par les habitant.es d'Erdre Porterie

La pratique du jardinage est un excellent prétexte pour se relier au vivant. Accompagnés par les collectifs Dérive et Quand Même mandatés par Nantes Métropole Aménagement en 2016, un groupe d'une cinquantaine d'habitant.e.s a pris part à la conception et la gestion collective d'un jardin partagé. Organisé autour d'une zone de culture potagère, gérée sous une forme associative, et un espace public de convivialité ouvert à tous, le trait d'oignon est un bel exemple du vivre-ensemble à l'échelle du quartier.



Square Madeleine Fourcade - Photo BASE  
Jardin du Trait d'Oignon - Photo Quand Même





# Secteur Bourg Nord

**Maitrise d’Ouvrage :** Nantes Métropole Aménagement  
**Maitrise d’oeuvre urbaine :** BASE / RiO / SUEZ  
**Programme :** 330 logements et un collège (Simone Veil)  
**Calendrier :** Livré en 2022

## Un trait d’union paysager permettant d’habiter “entre la ville et la campagne”

Avec ses prairies boisées, ses chemins de traverse et ses haies bocagères, se fait ressentir dans le secteur bourg nord la présence de la vallée de l’Erdre qui irrigue l’ensemble du quartier.

S’articulent ainsi dans un paysage privilégié programme d’habitation (330 logements collectifs et intermédiaires) et équipement public pour accompagner le dynamisme démographique du secteur (site retenu pour la construction du collège Simone Veil accueillant 500 à 600 élèves).

Certains des espaces naturels présents sont classés en espaces boisés, en espaces paysagers et en zones humides au PLUM (Plan Local d’Urbanisme Métropolitain).

## L’aménagement du site pour les nouvelles constructions tient donc compte du paysage et le met en valeur :

- La continuité naturelle est-ouest entre le Champ de Manoeuvre et l’Erdre accueille deux corridors naturels de biodiversité passant par le parc du Bois Hue et la zone humide proche du collège de Bourg Nord. Des aménagements doux rendent aujourd’hui accessibles cette faune et cette flore préservé ;

- Au nord, la rue Port la Blanche conserve son cachet de route de campagne. Les programmes de logements sont construits en retrait de la route pour favoriser les haies bocagères et plus globalement l’écosystème existant.

## L’arbre dans la ville

La ville doit, dès aujourd’hui, s’adapter au contexte du réchauffement climatique. Pour lutter contre et mieux prévenir ses effets, les arbres et la végétation constituent des éléments essentiels. Ils améliorent la qualité de l’air, favorisent le bien-être des habitant.e.s, rafraîchissent l’atmosphère et protègent la biodiversité. Si Erdre Porterie possède déjà un environnement remarquable et très arboré, il est progressivement renforcé partout dans le quartier avec la plantation de centaines d’arbres adaptés au contexte climatique, constituant un réseau de parcours ombragés.

## Une situation proche du périphérique mais reliée à l’hyper-centre

L’arrivée de la ligne C6 de Chronobus en 2013 à Erdre Porterie a changé la vie des habitant.e.s. Rapide, régulière et connectée au reste du réseau métropolitain, elle relie le site au centre-ville en 25 minutes environ.

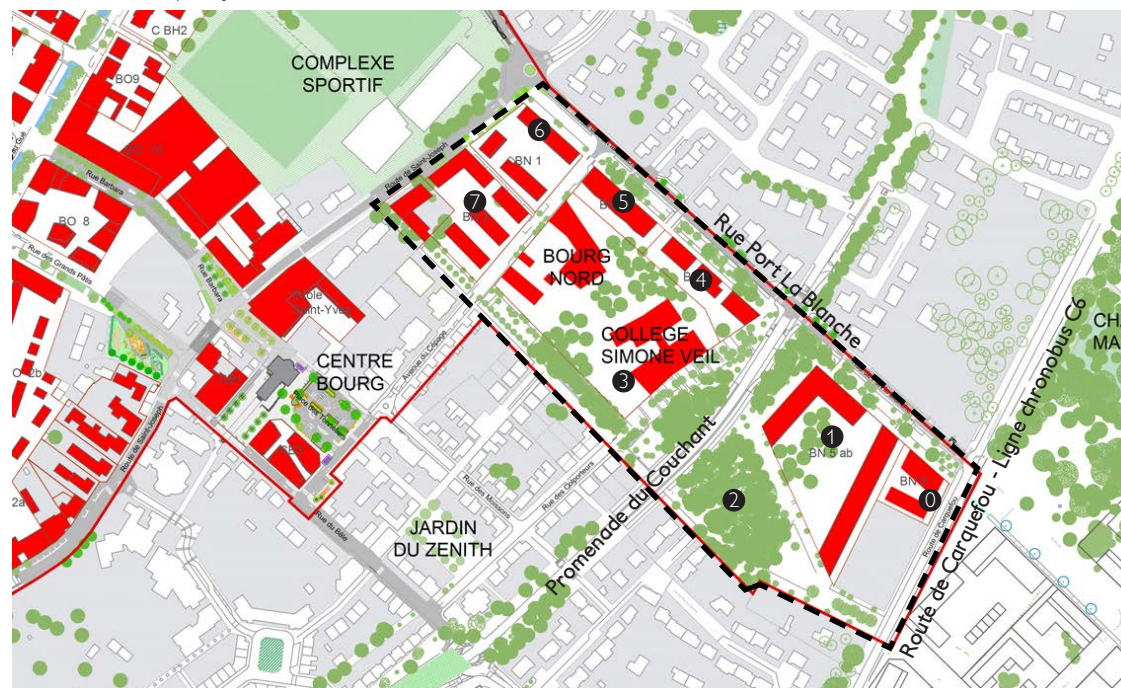
Textes Nantes Métropole Aménagement



Vue depuis l’opération Chlorophylle - Photographie Stéphane Chalmeau

- 0 Erdre et Parc - 31 lgts sociaux (Nantes Métropole Habitat / Atelier VERA & Mabire Reich) - Sept 2020
- 1 Erdre et Parc - 100 lgts collectifs (Groupe C I F - Naccarat / TANK architecture & J. Guervilly) - 2020
- 2 Square du Couchant
- 3 Collège Simone Veil (Conseil Départemental de Loire Atlantique / Mille Architectes) - 2017
- 4 Chlorophylle - 45 lgts collectifs en accession libre (Lamotte / Alta architectes) - 2016
- 5 L’ErdreBelle - 36 lgts en accession (CAIR / Thibaud Babled) - 2016
- 6 Port La Blanche - 50 lgts en accession abordable (GHT MFLA / Aldric Beckann Architectes) - 2016
- 7 Woody woodpecker - 63 lgts sociaux (Nantes Métropole Habitat / MFR Architectes) - 2023

Extrait du plan guide Erdre-Porterie - BASE





# Erdre et Parc

**Maitrise d’Ouvrage :** Groupe CIF et Naccarat  
**Maitre d’Oeuvre :** TANK Architectes et Jean Guervilly,  
PAULET Bertrand (paysagiste)  
**Programme :** 2 bâtiments indépendants de 107  
logements collectifs  
**Calendrier :** Livré en 2020  
**Budget :** 4 150 000 € HT

Face au modèle plébiscité de la maison individuelle, générateur d'étalement urbain, l'opération Erdre et Parc propose un modèle de développement pour les zones périurbaines, soutenable à l'échelle de la métropole, préservant la singularité du territoire, et offrant des logements collectifs tout aussi désirables qu'une maison individuelle.

Dans un paysage de qualité comportant un bois resté sauvage, un talus arboré et une noue, « Erdre et Parc » vise à trouver une relation équilibrée entre l'intervention architecturale et ces composantes naturelles.

Le projet résidentiel donne naissance à deux ensembles distincts enserrant le bois préservé et complété. Un dispositif de passerelles guide les habitant.es au travers du bois et relie les deux ensembles collectifs, l'un conçu par l'agence Guervilly (51 logements) et l'autre par TANK architectes (55 logements).

*Textes CAUE de Loire Atlantique  
Photographies Julien Lanoo*

Le bâtiment dessiné par TANK occupe la partie est de la parcelle. Serti dans la pente, le corps de bâtiment est dessiné comme un volume épuré qui crée un jeu subtil de proportions avec ses terrasses orientées vers le sud et l'ouest et sa toiture semblable à un accordéon.

La structure comprend trois niveaux et un parking souterrain.

## Une déclinaison de l'habiter à l'échelle d'un même immeuble

Cinq configurations sont proposées pour les logements. Toutes comprennent de grandes dimensions et des loggias privatives. Bénéficiant de plusieurs expositions, d'un plan flexible et de pièces en double-hauteur, les intérieurs sont éclairés naturellement et se prolongent vers l'extérieur grâce aux loggias, augmentant ainsi la surface disponible pour les résident.e.s.

## De l'intime aux communs : une expérience spatiale qualitative

Une attention particulière a été accordée à l'éclairage dans l'ensemble du bâtiment. Les escaliers principaux sont eux aussi dotés de larges ouvertures, pour mettre en scène le paysage extérieur et le faire pénétrer à l'intérieur.

Cette atmosphère domestique est accentuée par l'usage du bois qui unifie la façade. Tenant compte des conditions météorologiques de la Loire-Atlantique, le bâtiment est revêtu d'un bardage en pin imputrescible, qui vieillira avec charme et renforcera la relation sensible avec l'environnement naturel.







Photographie aérienne des places du bourg - Valéry Joncheray

## Le centre bourg

### Une place de village requalifiée : l'espace public comme clef du vivre-ensemble

L'accès à des services de proximité et des espaces publics propices à la rencontre et la promenade fait également partie d'un cadre de vie agréable recherché par les urbain.e.s. Le centre bourg, articulé autour de l'église Saint Joseph de Porterie, est le cœur historique du quartier Erdre-Poterie. Pour renforcer sa centralité et son attractivité, les trois places autour de l'église ont bénéficié d'une transformation qui s'est échelonnée de 2021 jusqu'en 2023.

Après avoir apaisé le trafic automobile environnant, elles permettent à présent une meilleure accessibilité piétonne et cyclable, et une augmentation de la visibilité des commerces. Depuis l'automne 2021, une multitude de commerces de proximité (supermarché, magasin bio, caviste, opticien, coiffeur, boulanger, tabac-presse, crèche...) s'est effectivement installée dans le secteur. Du mobilier urbain a été ajouté (bancs, tables de pique-nique et appuis vélos) pour renforcer l'appropriation de ces espaces publics.

Investis dans la démarche de concertation (diagnostic en marchant, 4 ateliers et une réunion publique), les habitant.e.s ont pu enrichir le projet.

« Les participant.e.s avaient une bonne expertise de leur quartier, par exemple sur les zones de danger pour les piétons »

Franck Poirier,  
urbaniste en charge du projet  
chez BASE urbanisme - paysage.



#### LA PLACE AUX PIÉTONS

- 1 Dans cette nouvelle zone piétonne, qui fera le lien avec la place des Tonneliers, des tables de pique-nique et des bancs seront installés.
- 2 Sur le nouveau parvis de l'école place Jean-Marie Potiron, des bancs seront installés. Des places de stationnement seront conservées.

Commerces et services

#### LA PLACE AUX USAGES DOUX ET À UNE CIRCULATION APAISÉE

- 3 Autour de la route de Saint-Joseph, les rues seront pavées pour assurer la continuité piétonne du quartier.
- 4 Rue du Bêle, le sens unique de circulation sera conservé.
- 5 Le stationnement sera conservé sur la place du marché, place des Tonneliers.

Appuis vélos  
Sens de circulation

Plan des aménagements du bourg - Nantes Métropole



## FABRIQUE DE NOS VILLES

Ensemble, inventons la vie de demain

Intitulé « Fabrique de nos villes, ensemble, inventons la vie de demain », le 4<sup>e</sup> grand débat métropolitain lancé le 6 mars par Nantes Métropole se poursuivra jusqu'au 9 juillet 2023.

### Pourquoi un grand débat ?

Face aux enjeux écologiques et sociaux actuels, nous devons nous questionner collectivement sur comment fabriquer les territoires de demain, afin que chacun puisse satisfaire ses besoins essentiels.

### Comment s'informer et participer ?

De nombreux temps forts rythment ces quatre mois sur la fabrique de la ville et nos modes de vie : auditions d'expert.es, balades urbaines, etc. Des ateliers d'écriture et de mises en situation sont spécifiquement proposés aux 16-30 ans.

Par ailleurs, un document « socle » est produit avec l'Agence d'urbanisme de l'agglomération nantaise (AURAN), celui-ci permet d'avoir une base de connaissance neutre et pédagogique, posant les problématiques du débat et ses enjeux.

Pour s'informer et déposer une contribution individuelle ou collective, une plateforme est disponible sur le site du dialogue citoyen

<https://dialoguecitoyen.metropole.nantes.fr>



## L'ardepa, 43 années de diffusion et de sensibilisation à l'architecture ! 18 années d'explorations urbaines en territoire nantais !

Les actions développées par l'ardepa sont destinées à tous les publics curieux de la fabrication et des évolutions de la ville, des bâtiments qui la compose et des enjeux urbains et politiques dans lesquels la cité s'inscrit. Les citoyens ordinaires, les amateurs éclairés, les scolaires, les institutions et collectivités territoriales, les professionnels sont ainsi invités tout au long de l'année à l'occasion des actions singulières de l'ardepa.

Les actions et débats organisés par l'ardepa informent et facilitent la compréhension des processus d'élaboration à travers les démarches respectives des différents intervenants, des mouvements culturels et des enjeux sociaux dans lesquels ils sont impliqués. Les maîtrises d'ouvrage institutionnelles et privées, architectes, urbanistes, paysagistes, experts, artistes, universitaires sont conviés à expliquer le sens de leurs actions sur les lieux mêmes qui résultent de leur travail.

Ainsi, du projet à la réalisation, du local à l'international, de l'urbain au rural, l'ardepa propose de révéler les dimensions du territoire dans tous ses états.

Retrouvez les livrets et vidéos des expéditions passées sur notre **site web** et notre **chaîne Youtube** !

Toute l'actualité sur notre site [www.lardepa.com](http://www.lardepa.com) sur nos réseaux :





## Remerciements

L'ardepa remercie toutes les personnes qui l'ont aidé à organiser cette expédition urbaine : **Jean-Christoph Rousseau et Charlotte Hubert** atelier Super8 ; **Boris Nauleau, CLAAS Architectes** ; **les habitant.es d'Ô de l'Erdre, Nantes Métropole Aménagement, Agnès Vincent**, cheffe de projet Ville en transition et Grand Débat chez Nantes Métropole, et l'ensemble de la **Direction Urbanisme et Habitat** chez Nantes Métropole.

## Participez aux prochaines expéditions urbaines grand débat :



### Expédition urbaine #02 Samedi 13 mai, 9h30-12h

(A)ménager le territoire : expérimentations alternatives dans le quartier du Breil



### Expédition urbaine #03 Samedi 03 juin, 9h30-12h

Paysages contrastés : Rôles et perceptions des espaces de nature en ville lors d'une "randonnée urbaine".



### Expédition urbaine #04 Samedi 24 juin, 9h30-12h

Pour une densité désirable en coeur de bourg

[inscriptions.lardepa@gmail.com](mailto:inscriptions.lardepa@gmail.com)



### Et maintenant on fait quoi ? Futur cherche territoires

Vous l'avez ratée le jeudi 13 avril ? Retrouvez bientôt sur notre chaîne Youtube **la conférence de Franck Boutté, Grand Prix de l'urbanisme 2022**, en introduction à ce cycle d'expéditions urbaines grand débat.

Retrouvez toute l'actualité de l'ardepa sur notre site [www.lardepa.com](http://www.lardepa.com) & l'intégralité de l'offre de participation au grand débat sur la plateforme du dialogue citoyen : <https://dialoguecitoyen.metropole.nantes.fr>



Association régionale pour la diffusion et la promotion de l'architecture  
ensa Nantes - 6, quai François Mitterrand - 44200 Nantes  
Tél. : 02 40 59 04 59 - [lardepa@gmail.com](mailto:lardepa@gmail.com) - [www.lardepa.com](http://www.lardepa.com)