



04  
mars  
2022

**ECOLE DES BEAUX-ARTS DE SAINT-NAZAIRE**  
*TITAN*

Les visites architecturales en Pays de la Loire  
**ARDEPA - MAPDL**

# Ecole des Beaux-Arts de St-Nazaire

**Maîtrise d'oeuvre :** TITAN

**Maîtrise d'ouvrage :** CARENE - Communauté d'agglomération de la Région Nazairienne et de l'Estuaire

**Co-financeurs :** Conseil régional des Pays de la Loire, Fonds européen de développement régional

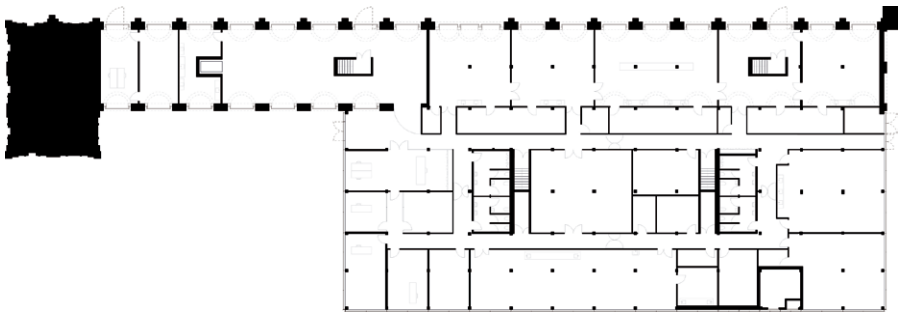
**Programme :** Requalification d'une partie de l'ancienne gare de Saint-Nazaire en école des Beaux-Arts.

**Situation :** Boulevard Paul Leferme, 44600 Saint-Nazaire

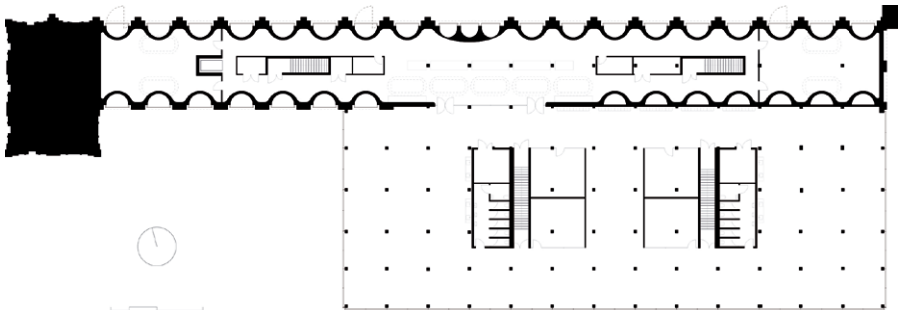
**Calendrier :** En chantier, livraison prévue au printemps 2022

**Surface :** 3 260 m<sup>2</sup>, dont 1045 m<sup>2</sup> de plateaux pour les étudiants, 397 m<sup>2</sup> de salles de cours, 738 m<sup>2</sup> d'ateliers techniques.

**Coût total :** 6 300 000 € HT



Plan RDC



Plan R+1



## Le projet

*« L'architecture est un apprentissage, une maîtrise du trait dans sa retenue. L'écriture architecturale vient quand on commence à apaiser le dessin, à aller à l'essentiel. Seule la confrontation avec le chantier permet cette compréhension, puis cette maîtrise, cet aller-retour entre l'idée et le réel. »*

Implantée Boulevard Paul-Leferme, entre le coeur de ville et la base sous-marine, l'ancienne gare de Saint-Nazaire accueille aujourd'hui le théâtre de la ville et le Centre d'initiative Local (CIL) qui fera bientôt place à la nouvelle école des Beaux-Arts de Nantes-Saint-Nazaire. L'équipement, ouvert sur la ville, propose 3400 m<sup>2</sup> de plateaux répartis sur deux niveaux avec des espaces multiples de cours et d'atelier pour accueillir un public d'étudiants et d'amateurs.

Pour ce projet, TITAN intervient sur le bâti existant et révèle les lieux par la mise en valeur de la façade

de l'ancienne gare transatlantique ouverte sur l'espace public attenant. Une analyse méticuleuse du bâtiment du CIL permet aux architectes de mettre à nu sa structure béton pour reconfigurer entièrement l'espace tout en tirant parti de la capacité de son volume intérieur. Un travail formel est mené dans l'épaisseur des planchers pour optimiser l'apport de lumière et distinguer l'intervention architecturale de l'existant.

**Texte :** *Pauline Ouvrard, Catalogue des Jeunes Architectes et Paysagistes Ligériens [JAPL] 2020*

# Dans l'école des Beaux-arts de Saint-Nazaire : La Licence 1 vers le diplôme national d'Art [DNA], année universitaire 2022 - 2023

## *Spécificités du site de St-Nazaire :*

- Fours pour la cuisson des céramiques
- Atelier de gravure équipé de deux presses taille douce
- 2 ateliers numériques regroupant 30 postes de travail équipés de logiciels spécifiques, adaptés à l'apprentissage et la création en arts et multimédia, matériels audiovisuels et informatiques performants
- Espace documentaire avec un fonds d'ouvrages spécifiques aux Beaux-Arts, arts appliqués et sur l'orientation vers des métiers artistiques.

Avec un enseignement en lien avec la création contemporaine, cette première année permet aux lycéens bacheliers de la session 2022 ainsi qu'à tous ceux et toutes celles issues de classes préparatoires et d'autres horizons, de démarrer des études artistiques en enseignement supérieur.

La pédagogie de cette première année en premier cycle donne l'occasion de consolider le projet d'orientation par une immersion dans des pratiques artistiques variées.

Elle favorise la découverte de la réalité du monde de la création contemporaine par son enseignement, des artistes

intervenant, conférences, workshops, visites d'expositions et de ses divers partenariats.

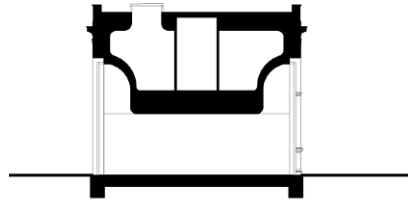
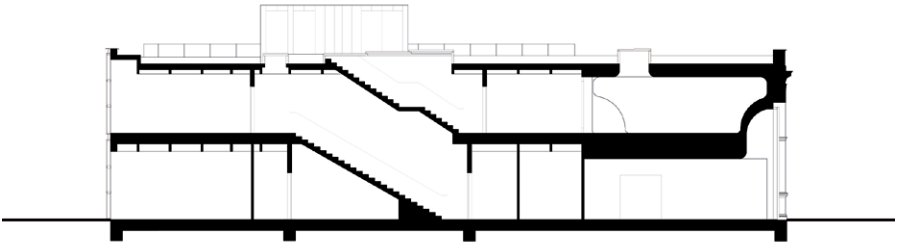
Cette formation facilite l'accès aux commissions d'équivalences des établissements d'enseignement supérieur artistique (écoles de design, écoles d'arts appliqués, etc.) comme à l'université, ainsi que l'accès en Licence 2 sur le site de Nantes. Elle propose un accompagnement personnalisé dans l'élaboration et l'affirmation de son orientation.

**Texte :** *Beaux-Arts Nantes St-Nazaire*









Coupes



Les actions développées par l'ardepa sont destinées à tous les publics curieux de la fabrication et des évolutions de la ville, des bâtiments qui la compose et des enjeux

urbains et politiques dans lesquels la cité s'inscrit. Les citoyens ordinaires, les amateurs éclairés, les scolaires, les institutions et collectivités territoriales, les professionnels sont ainsi invités tout au long de l'année à l'occasion des actions singulières de l'ardepa.

Les actions et débats que l'ardepa organise doivent informer et faciliter la compréhension des processus d'élaboration à travers les démarches respectives des différents intervenants, des mouvements culturels et des enjeux sociaux dans lesquels ils sont impliqués. Les maîtrises d'ouvrage institutionnelles et privées, architectes, urbanistes, paysagistes, experts, artistes, universitaires sont conviés à expliquer le sens de leurs actions sur les lieux mêmes qui résultent de leur travail.

Ainsi, du projet à la réalisation, du local à l'international, de l'urbain au rural, l'ardepa propose de révéler les dimensions du territoire dans tous ses états.

Association loi 1901, créée en 1979 pour la diffusion de la culture architecturale, urbaine, paysagère et artistique auprès du public.



Implantée sur l'île de Nantes, La Maison de l'Architecture des Pays de la Loire s'affirme dans sa dimension de ressources, de réflexions, de diffusion et d'actions, afin d'apporter une contribution utile à la définition de l'architecture, du paysage et de l'urbanisme comme des activités d'intérêt public.

Ses intentions s'articulent autour de quatre grands axes :

- Diffuser la culture architecturale patrimoniale et contemporaine par toutes initiatives et pour tout public ;
- Être un lieu de sensibilisation, d'information, d'échange et de réflexion auprès de tout public et des acteurs des territoires dans les domaines du paysage et de l'architecture ;
- Susciter ou réaliser toute action permettant de comprendre comment l'architecture et le paysage sont des outils d'inclusion sociale et environnementale ;
- Fédérer, autour des enjeux de l'architecture, les acteurs qui accompagnent l'architecte dans la fabrication des projets faisant sens dans leur territoire

Pour cela, l'association structure son activité autour d'actions culturelles qui convoquent architecture, paysage, urbanisme et autres disciplines : Résidences d'architecture, Expositions, Visites de chantier, Actions pédagogiques, Conférences, Organisation de prix, Publications écrites et audiovisuelles etc...

Elle partage son savoir-faire au sein du Réseau des maisons de l'architecture et auprès d'autres organismes en France et à l'étranger, afin d'offrir à son public un horizon toujours plus large.

## TITAN :

Lauréat des AJAP 2018, des prix 40 under 40 et Green Good Design Award 2016 et des JAPL 2011, TITAN est une agence d'architecture nantaise fondée en 2011 par Mathieu Barré, François Guinaudeau et Romain Pradeau, architectes diplômés de l'ENSA Nantes. Plus récemment, TITAN a reçu le prix AMO, le Trophée béton Pro et le Prix Aperçus départemental d'architecture et d'aménagement du CAUE 85. En 2019, le projet du Pavillon d'accueil à Saint Vincent-sur-Jard a été finaliste du Prix de l'Équerre d'Argent et le Musée national Clemenceau est nominé au European Museum of the Year Award.

Figure montante de l'architecture, avec de nombreux projets primés à son actif, TITAN pratique une architecture contextuelle et franche orientée vers la relation avec le paysage. Une recherche permanente sur les matériaux, les processus de fabrication et les traductions formelles possibles est au coeur de la démarche des trois associés. Leur engagement pour l'approfondissement technique et leur goût prononcé pour le chantier leur assure une grande maîtrise des projets de la conception à la livraison. Curieux et inventif, le trio se nourrit d'explorations et d'innovations en diversifiant ses projets à travers un accès à la commande pluriel et stimulant.

*Texte : Pauline Ouvrard, Catalogue des Jeunes Architectes et Paysagistes Ligériens [JAPL] 2020*

L'Ardepa et la Maison de l'Architecture des Pays de la Loire remercient Mathieu Barré, Romain Pradeau, Leila Zerrouki, l'École des Beaux-Arts Nantes St-Nazaire et la CARENE pour la réalisation de cette visite.

Retrouvez-nous sur les réseaux sociaux !

