



16
mars
2020

ESPACE CULTUREL DES PIERRES BLANCHES
RAUM architectes



Les visites genèses de l'ardepa

Espace Culturel des Pierres Blanches

Saint-Jean-de-Boiseau, 2019

Maîtrise d'ouvrage : Ville de Saint-Jean-de-Boiseau (44)

Budget : 3,25 M€ HT

Surface : 1 224 m² SP (5 230 m² espaces extérieurs)

Calendrier : lauréat concours octobre 2016, livraison septembre 2019

Équipe : RAUM (architecte mandataire), serba (structure), Isocrate (fluides), cmb44 (économie), serdb (acoustique), Laurence Leroy (scénographie), d'ici là (paysage)

Programme : salle festive polyvalente, avec gradins mobiles et scène, pôle musique et associatif comprenant 3 salles de répétition et loges, local traiteur et réserves techniques scéniques.

Lauréat de la catégorie "Culture, Jeunesse et sport" du Prix de l'Équerre d'argent 2019, AMC

Une intégration paysagère douce qui accompagne le développement de la commune.

Ni au centre de la commune, ni véritablement en périphérie au regard de l'extension urbaine en cours au nord de la rue des pierres blanches, la situation du projet d'espace festif et culturel offre l'opportunité de conforter le développement de la ville par l'affirmation du caractère public des aménagements et des équipements.

La contemporanéité d'une écriture architecturale sobre et événementielle.

Au delà de la nouvelle offre publique offerte par la nouvelle salle, sa forme et sa volumétrie doivent offrir une insertion douce dans son environnement tout en proposant une identité au caractère événementiel affirmé.

L'usage de matériaux bruts et durables (terre cuite, béton, bois) permet de réduire au maximum les coûts d'entretien et de maintenance mais s'intègrent surtout comme outil de proposition d'une architecture contemporaine sobre et intemporelle.

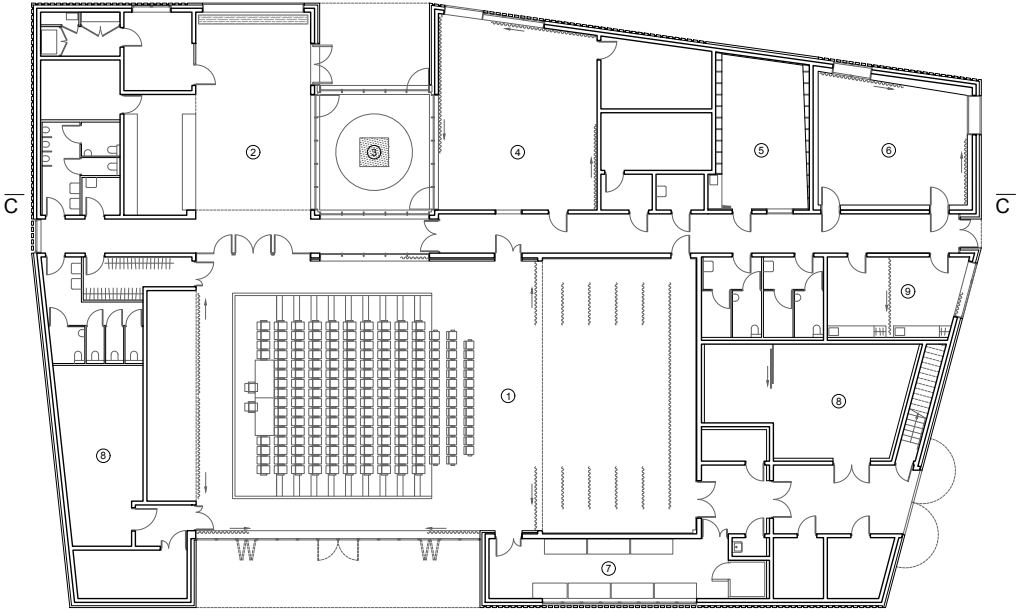
La qualité de ces matériaux est au centre des ambiances proposées, tant à l'intérieur qu'à l'extérieur et participe pleinement à singulariser le projet et son «atmosphère» : la sobriété des matières nobles utilisées confère aux espaces le caractère solennel que nécessite certains des usages et permet de mettre en avant la qualité des dispositifs spatiaux.

Ainsi les espaces de réception majeurs (salle, hall d'accueil, salle de réunion, salle de musique) profitent de hauteurs sous plafond très importantes ainsi que de cadrages particuliers sur le paysage, en offrant la lecture de grandes porosités et d'espaces extérieurs aux qualité d'usage différenciées.

Ces deux dispositifs, jeux de volumes et de matières, participent pleinement à la proposition d'une hétérogénéité volumétrique cohérente, qui offre dans un volume très compact une lecture géographique des fonctions et des usages.

Texte extrait du dossier de presse, RAUM

D | |



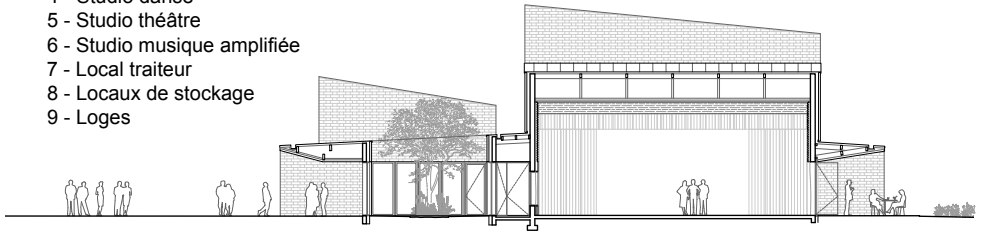
0 1 5

D |



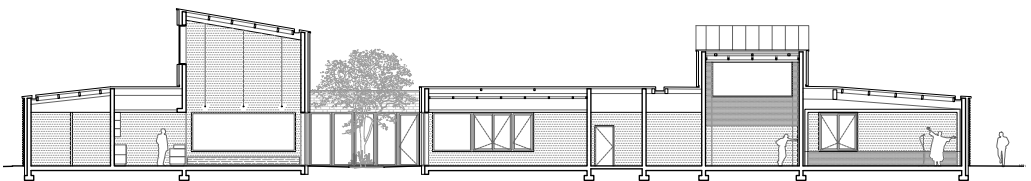
RDC

- 1 - Salle d'activités et espace scénique
- 2 - Hall et bar
- 3 - Patio
- 4 - Studio danse
- 5 - Studio théâtre
- 6 - Studio musique amplifiée
- 7 - Local traiteur
- 8 - Locaux de stockage
- 9 - Loges



Coupe DD

0 1 5



Coupe CC

0 1 5



Photo © Stéphane Chalmeau

RAUM est un atelier d'architecture fondé en 2009 où se développe un travail de recherche et d'expérimentation sur les formes d'habiter le monde contemporain.

La méthode de travail qui y est développée trouve son origine dans les singularités de chaque lieu et de chaque programme : partir du particulier pour «monter en généralité», en d'autres termes situer l'architecture comme outil relationnel entre la matière et l'environnement.

Si les enjeux de l'architecture contemporaine se situent bien dans cette double considération du particulier et du collectif, l'hypothèse développée par l'atelier RAUM n'est ni passéiste ni mimétique : c'est par la construction de situations singulières que l'architecture peut offrir un désir suffisamment puissant pour transformer le réel.

Construire est le média de l'atelier RAUM, où se développe une pensée du bien construire comme la condition à la fabrication du bien commun.

Cet enjeu de société, qui positionne l'architecture au centre de la question collective, doit se nourrir parallèlement d'une approche expérimentale et exploratoire du projet, des formes et dispositifs de mise en oeuvre de la matière.

Aussi, et au delà d'une pratique «traditionnelle» de l'architecture, l'atelier **RAUM** est un lieu où se fabriquent des prototypes, des sérigraphies, qui accueille des résidences, des expositions et des concerts, un lieu en construction perpétuelle où la matière est mise à l'épreuve du monde.

Texte de l'atelier RAUM

L'ardepa remercie Thomas Durand, architecte co-gérant de l'atelier RAUM et Philippe Loirat de la mairie de Saint-Jean-de-Boiseau pour la réalisation de cette visite.