



29
octobre
2020

VISÉO
RAUM architectes



Les visites genèses de l'ardepa

Viséo

Ilot 5B, Quartier EuroNantes, en cours

Maîtrise d'ouvrage : Nantes Métropole Aménagement et OCBL groupe Giboire

Budget : 18,11 M€ HT

Surface : 23 555 m² SP, 3 470 m² SHAB logements

Calendrier : livraison du parking en septembre 2020, et des logements prévue à la fin 2020.

Équipe : RAUM (architecte mandataire), Egis (TCE), serdb (acoustique), d'ici là (paysage)

Programme : Habitations privées en accession abordable et en accession libre, bureaux et locaux d'activités sur 3 niveaux : locaux d'activités au rez de chaussée, bureaux sur 2 étages, locaux SNCF Réseau, parking public et parkings privés des logements, terrasse jardin sur la dalle de couverture du parking.

Lauréat du concours régional de la « pyramide d'argent », 2019.

Le quartier Euronantes, dont l'îlot 5B vient finaliser la frange Nord à proximité de la gare, participe au désenclavement du quartier Malakoff en le reliant au quartier Dalby, au quartier des Olivettes et par extension au centre historique et au développement Ouest de l'île de Nantes.

Le projet s'intègre donc comme outil de connexion entre les usages proposés et le grand paysage, et se construit autour de 3 enjeux majeurs :

- L'échelle humaine comme mesure de référence : cheminements et usages au coeur de l'identité du projet.
- Une architecture qui par la qualité de sa matière et de ses volumes participe à la qualification pérenne du quartier.
- La mise en place des conditions d'une mixité programmatique : dissocier clairement les entités afin de garantir leur modularité et de favoriser les échanges.

1. Une architecture de chemins

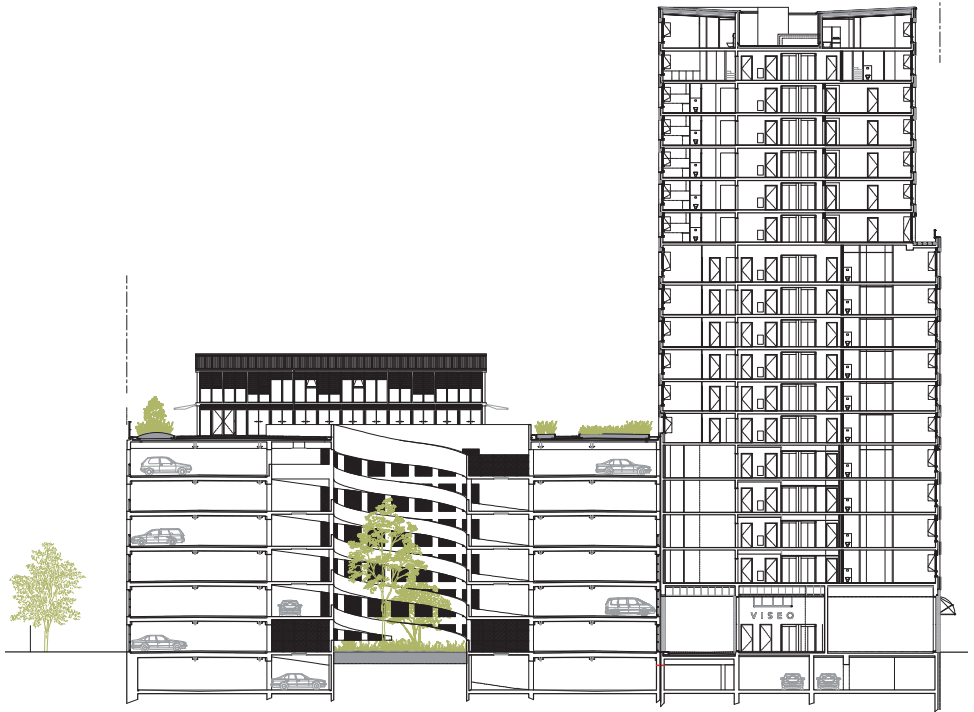
La fabrique du paysage urbain à l'échelle de l'homme, significative dans la construction du quartier par le travail du « volume du piéton » est abordée dans le projet par un travail précis sur la porosité des rez-de-chaussée et sur leur lisibilité.

Cette démarche est poursuivie dans l'ensemble du projet en offrant un grand escalier qui non seulement garantit la potentialité publique des toitures en leur offrant un adressage sur rue, mais garantit aussi le caractère piéton des niveaux de parking.

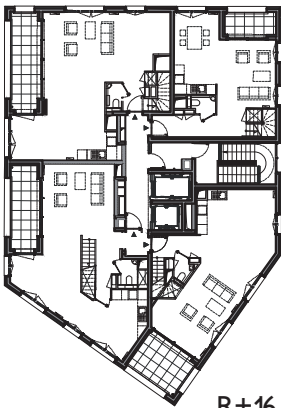
2. La matière de la ville

Les matériaux utilisés s'intègrent comme première garantie d'un projet économe énergétiquement et financièrement :

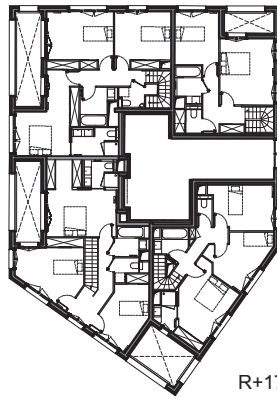
- La double peau en briques des bureaux SNCF permet de traiter efficacement les variations de porosité entre les locaux et l'extérieur
- Le parking est construit selon des dispositifs structurels en béton rouge permettant sa transparence maximale et son éventuelle mutation future (éclairage naturel, hauteur sous dalle importante)
- Les logements profitent d'une façade épaisse qui offrent sur toutes ses orientations un jeu subtil de nus extérieurs pour les espaces extérieurs protégés et de grand vitrage au nu intérieur des façades, en marquant la massivité du dispositif structurel.



Coupe C

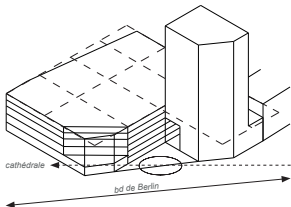


R+16

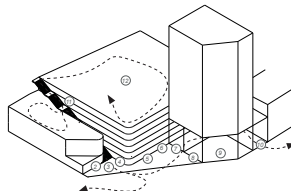


R+17

Principes urbains majeurs



Chemins et transparences



Relations de voisinage et adaptation au milieu

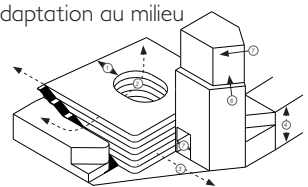




Photo © - Gaëtan Chevrier

RAUM est un atelier d'architecture fondé en 2009 où se développe un travail de recherche et d'expérimentation sur les formes d'habiter le monde contemporain.

La méthode de travail qui y est développée trouve son origine dans les singularités de chaque lieu et de chaque programme : partir du particulier pour «monter en généralité», en d'autres termes situer l'architecture comme outil relationnel entre la matière et l'environnement.

Si les enjeux de l'architecture contemporaine se situent bien dans cette double considération du particulier et du collectif, l'hypothèse développée par l'atelier RAUM n'est ni passéiste ni mimétique : c'est par la construction de situations singulières que l'architecture peut offrir un désir suffisamment puissant pour transformer le réel.

Construire est le média de l'atelier RAUM, où se développe une pensée du bien construire comme la condition à la fabrication du bien commun.

Cet enjeu de société, qui positionne l'architecture au centre de la question collective, doit se nourrir parallèlement d'une approche expérimentale et exploratoire du projet, des formes et dispositifs de mise en oeuvre de la matière.

Aussi, et au delà d'une pratique «traditionnelle» de l'architecture, l'atelier **RAUM** est un lieu où se fabriquent des prototypes, des sérigraphies, qui accueille des résidences, des expositions et des concerts, un lieu en construction perpétuelle où la matière est mise à l'épreuve du monde.

Texte de l'atelier RAUM

L'ardepa remercie Thomas Durand, architecte co-gérant de l'atelier RAUM et Clément Rocheteau du groupe Giboire pour la réalisation de cette visite.