



© Hufton+Crow

29  
juin  
2018

# MUSÉE D'ARTS DE NANTES

*Stanton Williams*



Les visites genèses de l'ardepa

Ville de Nantes | Nantes Métropole | Nantes Métropole Aménagement

# Musée d'arts de Nantes

**Maîtrise d'ouvrage** : Ville de Nantes

**Maîtrise d'oeuvre** : Stanton Williams

**Coût** : L'opération de réhabilitation et d'extension du musée se chiffre globalement toujours à 88,5M€ TTC (Europe 0,5%, État 6,2%, Région 7,2%, Département 7,2%, Ville de Nantes et Nantes Métropole 78,8%) Pour sa restauration, la Chapelle de l'Oratoire a fait l'objet d'un budget spécifique complémentaire de 2,5M€ TTC.

## UN PROJET DE RESTAURATION ET D'EXTENSION AMBITIEUX ET CONTEMPORAIN

*Par Stanton Williams, cabinet d'architectes britannique en charge de la rénovation et de l'extension du Musée d'arts de Nantes (Photos © Hufton+Crow)*

### Transformation et continuité

« *Étrange monument aveugle, sorte de piédestal découronné de son quadrigé...* »

Julien Gracq, La forme d'une ville.

Ce commentaire de l'écrivain Julien Gracq exprime bien le caractère monumental introverti du Palais des Beaux-Arts. Nous avons voulu transformer l'image vétuste du Palais en un musée contemporain vivant, démocratique et accueillant, un musée ouvert sur la ville et ses habitants, qui complète et respecte l'architecture existante. Cette ouverture du musée commence avec la suppression du portail existant le long de la façade principale du Palais et son étroit escalier d'accès remplacés par un nouveau parvis formant un espace public accessible depuis la rue Georges Clémenceau, elle-même réaménagée, jusqu'au hall principal du musée. Ce large accès offre aux visiteurs et aux passants un lieu de rencontre et de repos le long de la rue Georges Clémenceau.

La partie haute du parvis peut accueillir des sculptures ou des installations suscitant ainsi des activités qui renforcent la présence du musée dans son contexte urbain. De part et d'autre du nouveau parvis se trouvent deux larges socles surmontés de « boîtes » de verre comprenant un ascenseur facilitant l'accès au musée et une vitrine pour des installations d'art contemporain.

Le réaménagement de la rue Georges Clémenceau vient compléter la transformation du parvis en espace public à même de recevoir des animations culturelles. Une série de mâts et banderoles signalent la présence du musée depuis la place de l'Oratoire et le Jardin des Plantes. Le cours Jules Dupré, entre le Palais et la nouvelle extension, est rendu accessible au public, il permet d'apercevoir depuis la rue l'extension avec sa façade de marbre translucide, la grande baie vitrée et la galerie qui le surplombe.

À travers la façade transparente du rez-de-chaussée du nouveau Bâtiment d'Arts Graphiques, les piétons peuvent apercevoir, depuis la rue Clémenceau, les terrasses du nouveau Jardin de Sculptures et la nouvelle extension du musée. De larges ouvertures dans les façades de l'extension permettent aux piétons de contempler les collections depuis la rue, renforçant la stratégie d'amener l'art vers la rue afin d'attirer le public vers le musée.

### Lumière naturelle et artificielle

Nous avons choisi de conserver et d'optimiser la présence de la lumière naturelle qui baigne les grandes galeries du Palais. Les verrières existantes en toiture qui produisaient l'éclairage naturel des galeries

## LES TRAVAUX DE RÉNOVATION EN QUELQUES FAITS ET CHIFFRES

- 88,5 M€ : le budget global de l'opération (travaux d'aménagements extérieurs, de rénovation, d'extension, restauration des oeuvres)
- des aménagements extérieurs et intérieurs pour une meilleure accessibilité
- le Palais datant du 19<sup>e</sup> siècle, ses façades et ses 3 500 m<sup>2</sup>. de verrières entièrement rénovés
- 30% de surface d'exposition supplémentaires
- 17 000 m<sup>2</sup>
- le Cube : un nouveau bâtiment de 2 000 m<sup>2</sup> dédié à l'art contemporain
- un nouvel auditorium, des espaces pédagogiques, une bibliothèque et centre de documentation, un nouveau Cabinet d'arts graphiques, une librairie-boutique, un restaurant
- des liaisons, dont une passerelle aérienne, permettant de relier le Cube au Palais et à la Chapelle de l'Oratoire, offrant ainsi un parcours muséographique continu
- 900 oeuvres exposées grâce au nouvel aménagement des espaces
- plus de 150 oeuvres restaurées (peintures, sculptures, dessins)
- une conservation des oeuvres performante, notamment grâce à l'amélioration hygrométrique
- 185 acquisitions pendant la période de fermeture
- plus de 13 000 oeuvres dans les collections dont environ la moitié antérieure à 1900, et l'autre moitié postérieure
- un dispositif multimédia à la pointe : des outils numériques personnalisables, pédagogiques et accessibles.

étaient à l'origine de multiples fuites d'eau et surtout introduisaient un apport de lumière trop important au sud et insuffisant au nord, ainsi qu'un effet acoustique réverbérant dans les galeries en enfilade, sans parler d'un manque d'isolation thermique des verrières. Nous les avons donc remplacées par un complexe de couches superposées de verre, toiles tendues et stores modulables tout en conservant la charpente métallique existante. Ainsi la lumière, contrôlée, permet néanmoins l'effet de « nuage qui passe », qui contribue au charme de ces galeries et rappelle les conditions d'éclairage des ateliers d'artiste dans lesquels les oeuvres ont été conçues. Un éclairage artificiel performant vient la compléter et surtout éclairer les galeries du rez-de-chaussée. Nous avons aussi introduit en remplacement du monte-charge aveugle existant une gaine d'ascenseur en verre translucide qui transmet la lumière naturelle en provenance de la toiture.

### **Stratégie environnementale**

Nous avons opté pour une stratégie passive qui reconnaît les propriétés physiques de l'enveloppe existante du Palais tout en améliorant l'isolation thermique des toitures et de l'enveloppe extérieure, en doublant à l'intérieur des galeries les murs en contact avec l'extérieur. En collaboration avec la direction des Musées de France, nous avons opté pour une stratégie d'élargissement des plages de contrôle environnemental des oeuvres, tout en évitant les variations brusques de température et d'hygrométrie. Elle permet de minimiser les apports énergétiques et de réduire considérablement la taille des équipements techniques dans le bâtiment. Aussi, nous avons favorisé la lumière naturelle pour l'éclairage des grandes galeries de l'étage du Palais. L'utilisation d'éclairage artificiel de type

LED permet aussi de baisser de manière significative la consommation d'énergie. Nous dépassons toutes les cibles de Haute Qualité Environnementale recommandées dans le cahier des charges du musée.

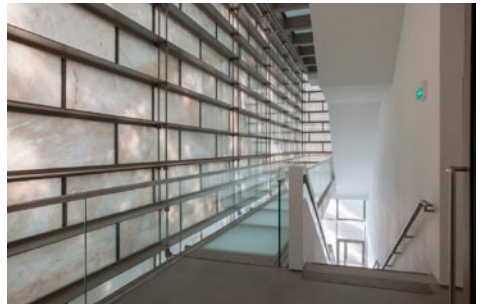
### **Le Cube, un trait d'union entre présent et passé**

Reliée au Palais par la galerie de liaison surplombant le cours Jules Dupré, l'extension du musée comprend quatre niveaux de galeries d'art contemporain flexibles, superposées et liées entre elles par de larges failles amenant de la lumière naturelle, ainsi qu'une nouvelle circulation verticale au sud, en contrepoint de l'escalier monumental existant du Palais.

Elle se veut un trait d'union entre le passé et le présent, créant un dialogue entre le Palais et les autres bâtiments formant l'îlot, une continuité urbaine. Le langage architectural du nouveau bâtiment renvoie à l'esthétique minérale du Palais, de la Chapelle de l'Oratoire et des bâtiments de l'îlot, qui ont en commun la blancheur de la pierre qui les compose, particulièrement le tuffeau nantais que l'on retrouve à l'arrière de la Chapelle de l'Oratoire et en façade de la Cathédrale de Nantes.

Plus monolithique que cubique, ce volume semble sculpté dans la masse, et reprend le principe de continuité des matériaux entre l'intérieur et l'extérieur. C'est une architecture minérale que l'on retrouve tout le long de la vallée de la Loire à travers ses châteaux. Elle trouve son origine dans les carrières de pierre de tuffeau, remarquables espaces sculptés dans la roche et transformés en habitat troglodyte.

La façade nord de la rue Gambetta est sobre, en référence à la façade aveugle du Palais. Malgré ses larges ouvertures sur la rue, l'aspect monolithique de la nouvelle



extension s'affirme notamment par le marbre utilisé pour les parties basses de la façade rue Gambetta, l'ensemble de la façade est, cours Jules Dupré, et pour la galerie de liaison.

La partie supérieure des façades de l'extension est traitée en tant que surface minérale continue afin de renforcer l'aspect monolithique du volume. Ici, le choix se porte sur un enduit minéral d'aspect similaire au tuffeau nantais.

La façade sud du Cube le long de l'escalier et des coursives est formée d'un mur-rideau suspendu et translucide en marbre et verre laminé qui filtre la forte lumière du sud et révèle le jour les veines colorées de la pierre à l'intérieur de l'espace de circulations et projette le soir à travers la lumière artificielle les riches textures et couleurs du marbre qui compose cette façade. Ces configurations de marbrures abstraites ne sont pas sans rappeler les ciels des peintres des 19<sup>e</sup> et 20<sup>e</sup> siècles de Turner ou Monet, ainsi qu'une référence à l'ornementation du Palais.

### **Un parcours muséographique et architectural**

La volonté a été de créer à travers l'extension qui relie les bâtiments historiques du Palais et de la Chapelle de l'Oratoire un parcours muséographique et architectural cohérent. Par une réorganisation des espaces existants et la création de nouveaux espaces publics en sous-sol ainsi que de nouvelles galeries et circulations du Cube, nous avons pu initier différents parcours qui permettent aux visiteurs d'apprécier les riches collections d'art en passant de l'art ancien à l'art contemporain et de faire l'expérience d'une variété d'espaces architecturaux.

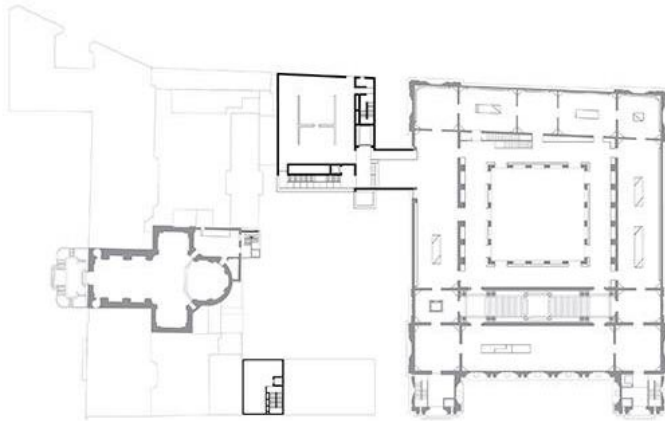
Le traitement des espaces de galeries a pour but de mettre en valeur les oeuvres d'art tout en les conservant dans les meilleures conditions possibles. Ici, l'architecture est au service de l'art, sans volonté de domination. L'extension du musée a ainsi été conçue de l'intérieur vers l'extérieur, son expression architecturale est le résultat d'une réflexion attentive portée aux espaces de galeries et de circulations. La liaison avec le Palais est volontairement traitée comme espace d'accrochage afin de ne pas interrompre le parcours muséographique des visiteurs.

L'excavation du sous-sol du Palais a permis de créer de nouveaux espaces publics tels que les ateliers pédagogiques, l'auditorium et une salle d'exposition dite « salle blanche », ainsi que des espaces de réserve et ateliers de traitement des oeuvres.

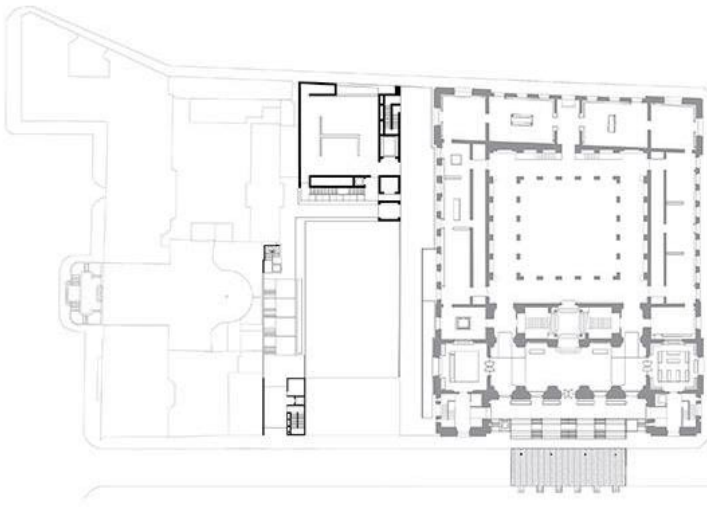
### **Muséographie**

Pour le Palais, la muséographie transforme les grandes galeries en enfilade et linéaires à l'étage, conçues à l'origine pour l'exposition d'oeuvres de grands formats et des accrochages de type Salon. Afin de rompre l'effet de monotonie d'un parcours linéaire, nous avons conçu de larges cimaises ou blocs muséographiques qui subdivisent les espaces, tout en conservant l'intégrité de leur volume. L'introduction de diagonales et d'ouvertures à travers ces blocs permet des points de vue obliques et des cadrages des oeuvres, tout en autorisant l'association d'oeuvres de petit et grand format ainsi que des sculptures. La muséographie du Cube a été, quant à elle, conçue comme étant flexible. Différentes configurations de cimaises ont été étudiées afin de répondre aux demandes variées de l'art contemporain.

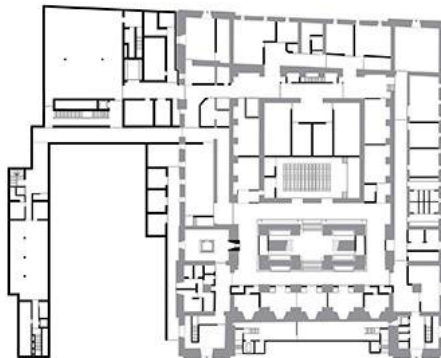




Plan niveau 01

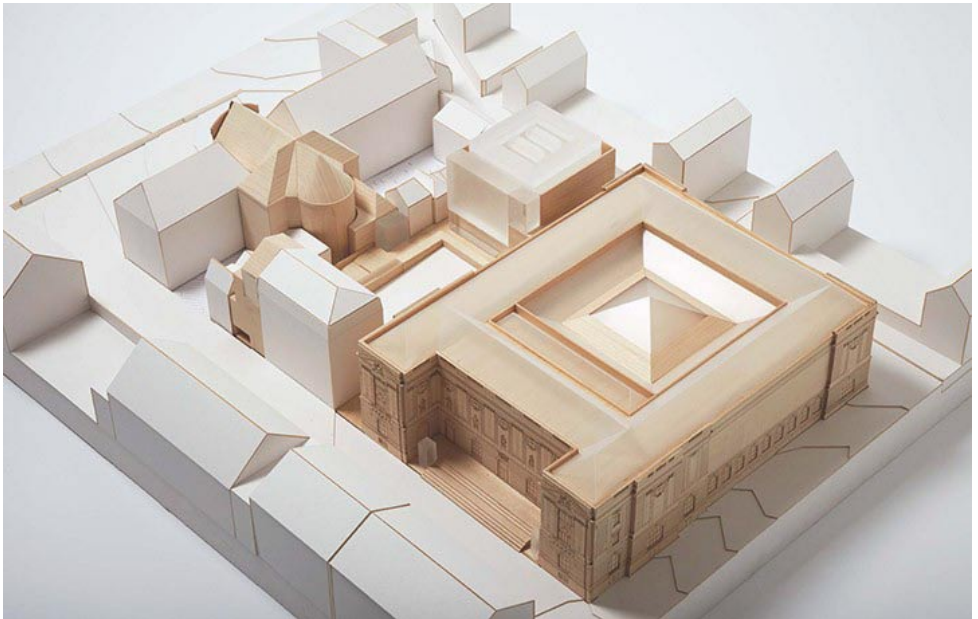
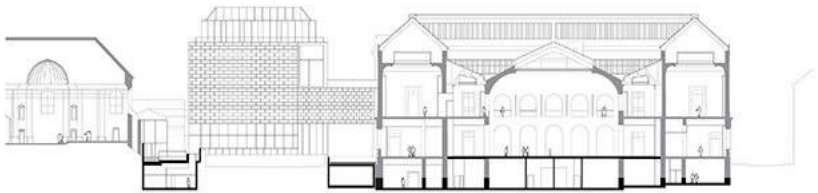
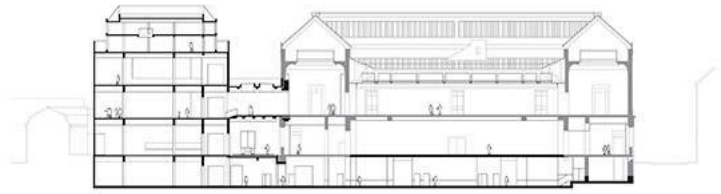


Plan niveau 00



Plan niveau B1







Visite genèse - Musée d'Arts de Nantes, 29 juin 2018





L'ardepa remercie Patrick Richard et Frédéric Lagardere de l'agence Stanton Williams, Sophie Levy du Musée d'Arts de Nantes pour la réalisation de cette visite.

**Bonnes vacances et RDV à la rentrée pour de prochains RDV !**

**Retrouvez-nous sur les réseaux sociaux !**



Association régionale pour la diffusion et la promotion de l'architecture  
ensa Nantes - 6, quai François Mitterrand - 44200 Nantes  
Tél. : 02 40 59 04 59 - [lardepa@gmail.com](mailto:lardepa@gmail.com) - [www.lardepa.com](http://www.lardepa.com)

