

EXPÉDITIONS URBAINES

Comment se déroule une expédition urbaine ?

En fonction du parcours, des architectes, urbanistes, paysagistes, experts, artistes, universitaires, maîtres d'ouvrages publics et privés interviennent pour faire partager leur expérience et leur connaissance du quartier. Histoire, enjeux de développement, nouveaux projets, caractéristiques architecturales sont au programme. Chaque visite est l'occasion d'acquérir des repères et des clés pour mieux comprendre l'évolution de la ville.

En partenariat avec la Ville de Nantes et Nantes Métropole, l'ardepa (association régionale pour la diffusion et la promotion de l'architecture) organise la visite.

Durée d'une visite : environ 3 heures, à partir de 9h30.

Comme chaque année plusieurs visites genèses sont prévues. Elles se déroulent le temps de la pause méridienne (12h30/14h) à raison d'un vendredi par mois. Retrouvez le calendrier sur www.lardepa.com

Réservation et inscription obligatoires à l'ardepa, par téléphone au 02 40 59 04 59 ou par mail à lardepa@gmail.com

L'ardepa à l'ensa Nantes
6 quai François Mitterrand - 44200 Nantes
www.lardepa.com

Ville de Nantes
2 rue de l'Hôtel de Ville
44094 Nantes Cedex 1
Tél. 02 40 41 9000

www.nantes.fr

Nantes Métropole
2 cours du Champ de Mars
44923 Nantes Cedex 9
Tél. 02 40 99 48 48

www.nantesmetropole.fr



DG Information et Relation au Citoyen - Nantes Métropole - 2018-04 - Crédit photos : DGIFC sauf mention contraire - Imprimé sur papier recyclé - Ne pas jeter sur la voie publique

Les conférences-visites GENÈSE D'UN PROJET



Genèse 1 METRONOMY PARK

Vendredi 20 avril à 12h30

Départ en bus depuis la Carrière

Ce projet de bureaux se compose de 13 800 m² répartis dans 6 bâtiments dans la ZAC Ar Mor. 5 bâtiments, au plan en H semblable à celui d'un chromosome et un bâtiment uni-branche qui se veut signal, intègrent des lieux de convivialité et de détente, des salles de séminaires, des parkings, des espaces paysagers, des garages à vélos... L'atrium, véritable noyau abritant un

escalier travaillé par Metalobil est différent pour chaque bâtiment. Réalisés en brique grise, posée à joints vifs ou en moucharabieh, les bâtiments sont posés sur rez-de-chaussée transparent, tramés de larges meneaux en bois.
Maître d'ouvrage : Tolefi Promotions
Maître d'œuvre : Forma 6

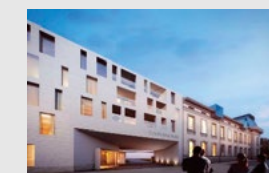


Genèse 2 ZERO NEWTON

Vendredi 18 mai à 12h30

Le projet ZERO NEWTON porte sur la construction d'un ensemble de bureaux et d'activités dédié aux industries culturelles et créatives, et d'une galerie d'art en rez-de-chaussée. Sur une parcelle anciennement occupée par Alstom (place Albert Camus), le projet s'inscrit dans la dynamique du Quartier de la création. L'ensemble en R+8 sera constitué d'un rez-de-chaussée s'articulant autour d'un patio ainsi que

d'une tour reposant en équilibre sur ce soubassement. Cette tour accueillera, sur 2 364 m², des bureaux où viendront s'installer les entreprises. L'architecte Portugais Edouardo Souto de Moura (Prix Pritzker en 2011) participe à l'élaboration du projet en collaboration avec l'agence Unité.
Maître d'ouvrage : Mélanie et Anthony Rio
Maître d'œuvre : E.Souto de Moura et agence Unité

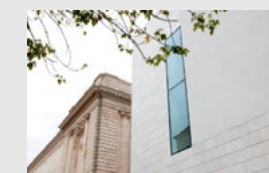


Genèse 3 DÉSIRÉ COLOMBE

Vendredi 15 juin à 12h30

Le projet urbain Désiré Colombe est l'un des hauts lieux de l'histoire sociale nantaise : l'Institution Livet, la Bourse du Travail, les Mutualités et les Salons Mauduit. Dans ce quartier riche de mémoire, il s'agit de préserver et valoriser le patrimoine autour d'un projet mêlant habitat, équipements de proximité et espaces publics. Les architectes Leibar et Seigneurin prennent appui sur le patrimoine ; les nouveaux logements (125) s'inscrivent dans la continuité du bâtiment de la Bourse du Travail avec une écriture contem-

poraine et élégante. Programmes publics (Une base de vie pour l'équipe du Service des Espaces Verts de la Ville de Nantes) et programmes privés (pôle associatif de 4 500 m² et multi accueil petite enfance de 60 places) s'imbriquent et libèrent ainsi le maximum d'espaces libres paysagers. Le jardin Say ainsi réaménagé, s'ouvrira plus largement sur le quartier.
Maître d'ouvrage : Ville de Nantes
Maître d'œuvre : Agence Leibar et Seigneurin



Genèse 4 LE MUSÉE D'ARTS DE NANTES

Vendredi 29 juin à 12h30

Le Musée d'arts de Nantes a fait l'objet d'importants travaux pendant 6 ans de fermeture. Ils ont permis de répondre aux normes contemporaines de conservation et d'augmenter de 30 % la surface d'exposition. Piloté par le cabinet d'architectes britannique, Stanton Williams, le

projet d'extension et de rénovation met en valeur trois bâtiments qui sont, par leur architecture, le reflet de leurs époques respectives : le Palais, la Chapelle de l'Oratoire et le tout nouveau Cube.
Maître d'ouvrage : Ville de Nantes
Maître d'œuvre : Stanton Williams

EXPÉDITIONS URBAINES

13^e
édition



© V. Joncheray

Le programme : avril - juin 2018



EXPÉDITIONS URBAINES

« Les bons fabricants de la ville, élus, urbanistes, architectes, paysagistes, rajoutent des choses les unes aux autres, regardent autour d'eux, sont attentifs à ce qui est déjà là, à ce qui se trouve dans le voisinage. Ils ne laissent pas le privé confisquer les trottoirs sans limites, ils préservent l'espace public, ce vide gratuit, autant qu'ils peuvent. Ils sont précautionneux, un peu prudents peut-être, minutieux sur les détails. Ils se soucient des petites choses : les vues qu'ils créent, les courants d'air, l'ensoleillement, les ombres portées. Ils s'interrogent sur le beau, ils ne le considèrent pas comme un luxe. Ils veulent refaire de la ville un rêve populaire. Ils le partagent. Les bons sont modestes. Ils acceptent de regarder les gens vivre. Et ils corrigent le tir s'il le faut. Ils ont une morale en somme. Ils ne racontent pas aux gens des sornettes sur le bonheur. »¹

SYBILLE VINCENDON

Dans la dynamique de l'exposition à La Carrière, l'ARDEPA vous propose 3 expéditions urbaines, autant d'opportunités pour regarder cette ville en train de se fabriquer. En allant de la gare au futur Arbre aux hérons, nous observerons comment l'espace public se métamorphose pour créer une véritable promenade urbaine. Puis ce sera l'île de Nantes qui regarde désormais sa rive sud, en prenant le pari de créer un central park ligérien. Enfin le quartier d'Euronantes ayant fait depuis longtemps le choix de la hauteur doit maintenant se laisser traverser. Chaque expédition posera la question d'un urbanisme "à la nantaise" : c'est à dire répondant à la fois aux grands enjeux des métropoles contemporaines tout en portant attention à ce territoire marqué par sa relation à la Loire. Forte de ses acquis, Nantes doit continuer à "faire de la ville un rêve populaire". Ainsi ces projets sont habités par la mobilisation de leurs habitants, ressource d'un imaginaire fécond et local pour l'urbanité du XXI^e siècle

De la gare à Bas Chantenay

PARTAGER LA ROUTE

Samedi 21 avril

« Que ne pouvait-on pas faire, dans cet espace vierge surgi en plein cœur de la ville ? Chaque fois que je m'aventure dans les chicanes du parcours du combattant qu'il est devenu, et qu'un piéton n'aborde ni sans risque, ni sans fatigue, une conclusion s'impose à moi : la rénovation consécutive à la guerre a mis en échec le génie d'une ville si riche en étrangeté. »²

JULIEN GRACQ

Les différentes équipes d'urbanistes et de paysagistes, en charge de repenser cette grande promenade nantaise, essaient chacun de répondre à ce défi lancé par Julien Gracq. L'objectif, à terme, est de tracer « un trait d'union » long de 4 km en bord de fleuve, entre la gare et le futur « Arbre aux hérons », et de renouer le dialogue avec la Loire, encore tenue à juste distance. Tout en maintenant différentes séquences urbaines et paysagères, l'accent est mis sur les mobilités, et la possibilité d'une promenade partagée. La restructuration de la gare portée par les architectes Rudy Ricciotti et Forma6 a débuté. Le premier pilier a été inauguré et présage de la transformation des deux

entrées sud et nord de la gare de Nantes. L'aménagement se prolonge par le parvis nord, en lien avec l'entrée du Jardin des plantes. C'est aussi le début d'un chantier beaucoup plus vaste visant à réaménager la coulée verte, jusqu'au Bas-Chantenay. Les équipes de Jacqueline Osty redonnent son urbanité à la place du commerce jusqu'à colonisée par le tramway et les bus. Accompagnée d'un atelier citoyen, l'équipe TER propose le réaménagement de la place de la petite Hollande. Toutes ces équipes se sont donné pour ambition le partage des mobilités et une urbanité apaisée en espérant que cela crée tout de même "une ville riche en étrangeté".

² La forme d'une ville, Julien Gracq



© Phylab

Île de Nantes

DE L'AUTRE CÔTÉ

Samedi 26 mai

« Nantes, capitale déchu de la Bretagne, se retrouve là en position de capitale — la capitale des deux France, celle du Nord de la Loire et celle du Sud. Il n'existe pas en France de frontière plus profonde et Nantes est à peu près le seul endroit où elle est aussi immédiatement visible. »³

AURELIEN BELLANGER

Après Alexandre Chemetoff (2000-2010) et Marcel Smets / Anne-Mie Depuydt (2010-2016), la paysagiste Jacqueline Osty et l'urbaniste Claire Schorter ont pour tâche de réussir la réconciliation entre ces deux mondes. Alors que la pointe ouest de l'île de Nantes commence à se dessiner, c'est le moment du basculement vers la rive sud. Pour réussir cette greffe, les paysagistes et urbanistes devront composer autour d'un grand parc urbain, un équipement métropolitain qui manque encore à Nantes.

Les premiers immeubles qui sortent de terre, cherchent à innover d'un point de vue technique ou social : Zero Newton (structure métallique), Canopée (résidence de 120 logements en structure bois) ou encore llink...Un nouveau paysage urbain se dessine, où la rigueur de la trame rencontre les surprises urbaines de l'histoire du lieu. L'arrivée de la nouvelle ligne de Tramway offre l'opportunité de créer une nouvelle traversée et d'enfin regarder vers Rezé. L'arrivée du nouveau CHU présage également d'une greffe réussie.

³ <https://www.franceculture.fr/emissions/la-conclusion-daurelien-bellanger/la-loire>



© Vincent Jacques/Samoa

Euronantes

OSER LA HAUTEUR

Samedi 23 juin

« Ce qui prouve que Nantes ne nous a pas ennuyés, c'est que nous étions sur le point d'en partir quand nous nous sommes dit qu'il fallait cependant la voir. »⁴

GUSTAVE FLAUBERT

Son nom, un peu désuet, cache une véritable ambition urbaine et architecturale de notre temps : habiter la hauteur. Les différentes équipes d'architectes peuvent explorer de nouvelles mixités : tertiaire et équipement sportif (gymnase du pré-gauche), parking aérien et bureaux (Ilot 8A1) et de nouvelles manières d'habiter. La Tour Hemera (architectes : Berranger-Vincent) à l'ouest et la tour Amazonie (architectes : a/LTA) à l'est introduisent et concluent de manière exemplaire cet exercice de la hauteur qui construit un paysage urbain,

en lien avec l'urbanisme des années 1970 du quartier Malakoff. Il s'agit de lui redonner à ce dernier ses lettres de noblesse en libérant le sol et en offrant de nouveaux usages. L'atelier Ruelle (paysagistes, urbanistes) a pour mission d'assurer l'animation des espaces publics. Le paysage s'est dessiné en hauteur, reste à réussir à habiter son sol et notamment le parcours jusqu'à la nouvelle gare.

⁴ Par les champs et par les grèves, Gustave Flaubert



© Nantes Métropole Aménagement

¹ Sybille VINCENDON, « Petit traité des villes à l'usage de ceux qui les habitent »